

378  
M 545

**Донбаський державний педагогічний університет**  
Факультет початкової, технологічної та професійної освіти  
Кафедра загальнотехнічних дисциплін,  
безпеки життєдіяльності та автосправи

## **МЕТОДИЧНІ РЕКОМЕНДАЦІЇ**

**до виконання самостійної роботи**

з дисципліни  
**«ОХОРОНА ПРАЦІ В ГАЛУЗІ ОСВІТИ»**

для студентів спеціальностей  
014. Середня освіта (за спеціалізаціями)  
та  
013. Початкова освіта

магістерського рівня вищої освіти  
денної та заочної форм навчання

**Донбаський державний педагогічний університет**  
Факультет початкової, технологічної та професійної освіти

Кафедра загальнотехнічних дисциплін,  
безпеки життєдіяльності та автосправи

## **МЕТОДИЧНІ РЕКОМЕНДАЦІЇ**

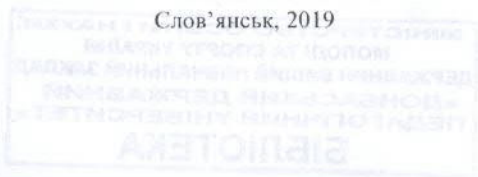
**до виконання самостійної роботи**

з дисципліни  
**«ОХОРОНА ПРАЦІ В ГАЛУЗІ ОСВІТИ»**

для студентів спеціальностей  
014. Середня освіта (за спеціалізаціями)  
та  
013. Початкова освіта

магістерського рівня вищої освіти  
денної та заочної форми навчання

Слов'янськ, 2019



УДК 378.016: [331.45:37](072)  
М54

Розглянуто та рекомендовано до друку на засіданні:

Кафедри загальнотехнічних дисциплін, безпеки життєдіяльності та автосправи (протокол № 7 від 04.01.2019 р.)

Вченої ради Донбаського державного педагогічного університету (протокол № 6 від 31.01.2019 р.)

**Укладач:**

М.В. Бутиріна – кандидат педагогічних наук, доцент кафедри загальнотехнічних дисциплін, безпеки життєдіяльності та автосправи

**Рецензенти:**

О.Г. Набока – доктор педагогічних наук, професор кафедри менеджменту, перший проректор ДДПУ

І.А. Решетова – кандидат педагогічних наук, доцент кафедри менеджменту, вчений секрретар ДДПУ

М54

**Бутиріна М.В.**

Методичні рекомендації до виконання самостійної роботи з дисципліни «Охорона праці в галузі освіти» для студентів спеціальностей 014. Середня освіта (за спеціалізаціями) та 013. Початкова освіта магістерського рівня вищої освіти денної та заочної форм навчання / [укладач: Бутиріна М.В.] – Слов'янськ, 2019 – 79 с.

Видання являє собою методичні рекомендації для студентів щодо виконання та представлення самостійної роботи з дисципліни «Охорона праці в галузі освіти». Методичні рекомендації містять систематизовані будівельні норми улаштування навчально-виховних закладів України та санітарно-гігієнічні норми утримання будівель і територій навчальних закладів та організації навчально-виховного процесу. У виданні сформульовано завдання та вказано послідовність (згідно до змісту) виконання самостійного завдання відповідно до чинних законодавчих норм і стандартів, правил і вимог охорони праці.

400492

МІНІСТЕРСТВО ОСВІТИ І НАУКИ,  
МОЛОДІ ТА СПОРТУ УКРАЇНИ  
ДЕРЖАВНИЙ ВИЩИЙ НАВЧАЛЬНИЙ ЗАКЛАД  
«ДОНБАСЬКИЙ ДЕРЖАВНИЙ  
ПЕДАГОГІЧНИЙ УНІВЕРСИТЕТ»  
БІБЛІОТЕКА

## ЗМІСТ

|  |    |
|--|----|
| ЗМІСТ .....  | 3  |
| ПЕРЕДМОВА .....  | 4  |
| ЗАВДАННЯ ДО САМОСТІЙНОЇ РОБОТИ .....   | 6  |
| ВИМОГИ ДО НАВЧАЛЬНИХ ПРИМІЩЕНЬ .....   | 14 |
| Навчальні приміщення .....   | 14 |
| Обладнання основних приміщень .....  | 18 |
| Гігієна навчальних приміщень .....   | 24 |
| Навчально-виробничі приміщення .....   | 25 |
| ВИМОГИ ДО НАВЧАЛЬНО-ДОПОМІЖНИХ ПРИМІЩЕНЬ .....                                   | 27 |
| Бібліотеки .....   | 27 |
| Клубно-видовищні приміщення .....  | 28 |
| Адміністративно-службові приміщення .....  | 31 |
| Допоміжні та підсобні приміщення .....   | 32 |
| ОРГАНІЗАЦІЯ ІНКЛЮЗИВНОГО НАВЧАННЯ В ЗАКЛАДАХ<br>ЗАГАЛЬНОЇ СЕРЕДНЬОЇ ОСВІТИ ..... | 36 |
| Об'ємно-планувальні рішення .....  | 37 |
| ОРГАНІЗАЦІЯ ГРУПИ ПРОДОВЖЕНОГО ДНЯ .....   | 42 |
| ОРГАНІЗАЦІЯ ФІЗКУЛЬТУРНО-СПОРТИВНОЇ ДІЯЛЬНОСТІ .....                             | 42 |
| Фізкультурно-спортивна зона пришкільної території .....                          | 42 |
| Фізкультурно-спортивні приміщення .....  | 43 |
| ОРГАНІЗАЦІЯ ХАРЧУВАННЯ .....   | 46 |
| Приміщення громадського харчування .....   | 47 |
| ОРГАНІЗАЦІЯ МЕДИЧНОГО ОБСЛУГОВУВАННЯ .....                                       | 50 |
| Приміщення медичного обслуговування .....  | 51 |
| ОРГАНІЗАЦІЯ І ВИМОГИ ДО ЗОРОВОЇ РОБОТИ УЧНІВ .....                               | 52 |
| Природне освітлення .....  | 52 |
| Штучне освітлення .....  | 55 |
| ВИМОГИ ДО ІНЖЕНЕРНОГО ОБЛАДНАННЯ .....   | 57 |
| Водопостачання та каналізація .....  | 57 |
| Зв'язок та сигналізація .....  | 59 |
| ЗАБЕЗПЕЧЕННЯ ПОВІТРЯНО-ТЕПЛОВОГО РЕЖИМУ .....                                    | 60 |
| Вентиляція та опалення .....   | 63 |
| ПРОТИПОЖЕЖНІ ВИМОГИ .....  | 66 |
| СПИСОК ВИКОРИСТАНИХ ТА РЕКОМЕНДОВАНИХ ДЖЕРЕЛ .....                               | 72 |
| ДОДАТКИ .....  | 74 |

## ПЕРЕДМОВА

Державні будівельні норми ДБН В.2.2-3-97 та ДБН В.2.2-3:2018 «Будинки та споруди навчальних закладів» поширюються на проектування нових і реконструкцію існуючих будинків навчально-виховного призначення:

- загальноосвітніх шкіл, гімназій, ліцеїв та інших середніх навчальних закладів (в подальшому – школи);
- вищих навчальних закладів;
- навчальних закладів післядипломної освіти (в подальшому – інститути підвищення кваліфікації);
- навчальних комплексів (центрів), що включають декілька навчальних закладів одного або різних рівнів освіти, міжшкільних навчально-виробничих комбінатів.

ДСанПіН 5.5.2.008-01 та «Влаштування, утримання загальноосвітніх навчальних закладів та організації навчально-виховного процесу» – обов'язковий для виконання документ, що регламентує безпечні для здоров'я дітей і підлітків умови навчання та виховання, які сприяють підвищенню їх працездатності протягом навчального дня, тижня, року, поліпшують психофізіологічний розвиток та зміцнюють здоров'я дитини. Державні санітарні правила та норми визначають гігієнічний стандарт для всіх типів загальноосвітніх навчальних закладів (шкіл I, I-II, I-III ступенів, спеціалізованих шкіл, гімназій, ліцеїв тощо), далі за текстом – шкіл, незалежно від типу, форм власності і підпорядкування.

Відповідальність за виконання санітарних правил і норм покладасться на засновника (власника) та керівника загальноосвітнього навчального закладу. Щоденний контроль за виконанням чинних санітарних правил і норм здійснює керівник та медичний персонал загальноосвітнього навчального закладу, а також відповідальна особа, призначена наказом керівника загальноосвітнього закладу.

Державний санітарно-епідеміологічний нагляд за виконанням чинних санітарних правил та норм здійснюють посадові особи державної санітарно-епідеміологічної служби.

Згідно ДСанПіН 5.5.2.008-01 «Природне та штучне освітлення. Організація і вимоги до зорової роботи учнів» у приміщеннях навчальних закладів повинні передбачатися такі види освітлення:

– робоче – у всіх приміщеннях переважно люмінесцентними лампами, лампи розжарювання слід застосовувати для освітлення приміщень, де за технологічними вимогами неприпустиме застосування люмінесцентних ламп (кіноапаратні, приміщення для звукозапису і т.ін.), допоміжних приміщень, душевих;

– аварійне – в електроцитових, вентиляційних камерах, теплових вузлах, насосних, кіноапаратних, в залах обчислювальних центрів, в гардеробах, машинних відділеннях ліфтів, медпунктах, приміщеннях

пожежних постів, місць установки приймальних станцій АПС (номінальна освітленість на підлозі – не менше 2 лк);

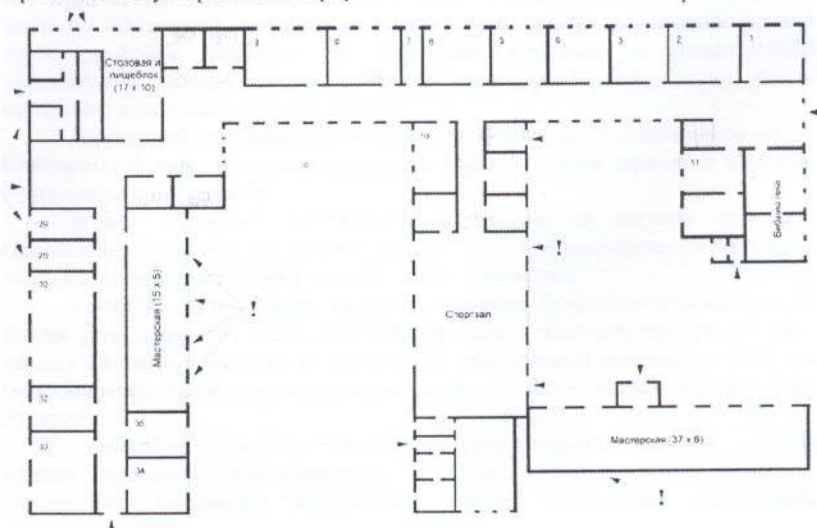
- чергове – у вестибюлях, коридорах, актових і конференц-залах;
- евакуаційне – у прохідних приміщеннях, коридорах, холах, вестибюлях, на сходах, у фізкультурно-спортивних і актових залах, роздягальнях, кухнях, басейнах;
- ремонтне – в машинному приміщенні ліфту, вентиляційних камерах, теплових вузлах, електрощитових.

## ЗАВДАННЯ ДО САМОСТІЙНОЇ РОБОТИ

Використовуючи наведені у методичних рекомендаціях норми ДБН В.2.2-3-97, ДБН В.2.2-3:2018. «Будинки та споруди навчальних закладів» та ДСанПіН 5.5.2.008-01 «Влаштування, утримання загальноосвітніх навчальних закладів та організації навчально-виховного процесу» розробити власний проект школи, за вказаними у змісті пунктами, для чого необхідно:

1. Ознайомитися з вимогами до влаштування та організації навчально-виховної діяльності у навчально-виховних закладах України.
2. Розрахувати необхідну площу будівлі для організації всіх видів (навчальної, спортивної, трудової, розважальної, розвивальної, виховної) діяльності, враховуючи адміністративні та допоміжні приміщення.
3. Накреслити план поверху з вказанням просторової орієнтації будівлі, розташуванням навчальних, допоміжних приміщень, їх параметрів (ширини, довжини, площі), враховуючи надані рекомендації.
4. На накресленому плані, нанести позначки віконних отворів, вхідних дверей (зазначити їх ширину) та шляхів евакуації учнів у разі пожежі, керуючись рекомендаціями пункту «Протипожежні вимоги» та вказати рекомендовані засоби пожежегасіння.
5. Надати рекомендації щодо введення в експлуатацію створеного Вами навчально-виховного закладу: щодо освітлення, забезпечення меблями, кольорового оформлення кабінетів, правил санітарії і гігієни, провітрювання, теплового режиму і т.д..

Приклад плану першого поверху:



## ЗАГАЛЬНІ ВИМОГИ ДО ТЕРИТОРІЇ ТА БУДІВЛІ НАВЧАЛЬНОГО ЗАКЛАДУ

Ділянки під забудову шкіл повинні розташовуватися в зонах населеного пункту. Ширина санітарно-захисної зони між межею шкільної ділянки та гаражами повинна бути не меншою 50 м. Відстань від станцій технічного обслуговування (СТО), автозаправних станцій АЗС до шкільної ділянки не може бути меншою, ніж 50 м. Будівля загальноосвітнього навчального закладу повинна бути розміщена на відстані 100-170 м від проїжджої частини дороги. Через територію школи не повинні проходити повітряні лінії електропередачі з напругою в 35 кВ і більше.

*Радіус обслуговування* від місця проживання до загальноосвітнього навчального закладу повинен складати не більше 0,5 км пішохідної доступності.

Дозволяється розміщення шкіл на відстані транспортної доступності: для учнів шкіл I ступеня – 15 хв (в один бік), для учнів шкіл II та III ступенів – не більше 30 хв (в один бік).

У сільській місцевості розміщення шкіл передбачає для учнів I ступеня радіус пішохідної доступності не більше 2 км і не більше 15 хв в один бік – при транспортному забезпеченні учнів.

Підвезення учнів до навчального закладу у сільській місцевості повинно здійснюватись спеціальним транспортом.

Максимальний радіус обслуговуванні учнів шкіл I-III ступенів не повинен бути більшим 15 км.

Транспортним обслуговуванням забезпечуються учні, які проживають на відстані від школи понад 3 км, з попередньо визначеними зупинками відповідного транспорту.

Відстань від місця проживання до місця збору на зупинці не повинна бути більшою 500 м.

Для учнів, які проживають на відстані більшій за максимально допустимі границі транспортного обслуговування, а також при транспортній недоступності в період негоди, повинен передбачатися пришкільний інтернат із розрахунку 10 відсотків місць від загальної місткості закладу.

*Будівлі загальноосвітніх шкіл* розміщуються не ближче, ніж за 25 м від червоної лінії. Відстань від межі ділянок шкіл до стін житлових будинків із входами та вікнами встановлюються 10 м і більше, від будинків шкіл до житлових і громадських будинків та споруд – згідно з нормами інсоляції, природного освітлення та шумозахисту.

По периметру земельної ділянки закладу слід передбачити захисну зелену смугу (дерева, куші, газон) завширшки не менше 1,5 м, а з боку вулиць не менше 3-х м.

*Огорожа території закладу* повинна бути заввишки не менше 1,2 м. При розміщенні шкіл всередині житлових кварталів допускається застосування огорожі між ними з зелених насаджень заввишки не менше 1 м.



Площа озеленення земельної ділянки повинна складати 45-50 відсотків загальної площі ділянки. Якщо ділянка прилягає безпосередньо до зелених масивів (парків, садів, скверів), а також при розміщенні шкіл у сільській місцевості або за умов їх реконструкції, площі зелених насаджень допускається скорочувати, але не більше ніж на 30 відсотків.

Високорослі дерева належить висаджувати на відстані не меншій, ніж 10 м від стін з вікнами навчальних приміщень, а кущі – не меншій ніж 5 м.

*Розташування та орієнтація основних функціональних приміщень* загальноосвітніх навчальних закладів повинні забезпечувати безперервну тригодинну тривалість інсоляції на день.

Нормативна тригодинна інсоляція повинна бути забезпечена на території спортивної зони та зони відпочинку, у тому числі спортивних та ігрових майданчиках.

Забороняється біля школи висаджувати колочі дерева і кущі (біла акація, глід, шипшина тощо) і рослини з отруйними ягодами («вовче лико», «бріонія», «сумах отруйний», «рицина» та інші), вирощувати гриби.

*Земельна ділянка поділяється на такі функціональні зони:*

- навчальна;
- навчально-виробнича;
- навчально-дослідна;
- фізкультурно-спортивна;
- відпочинку;
- сільськогосподарська (для шкіл в сільській місцевості);
- житлова.

*Господарська зона* повинна мати окремий в'їзд і розташовуватися поблизу навчально-виробничої зони, приміщень їдальні. У цій зоні розміщуються ремонтні майстерні, складі гаражі, підсобно-виробничі приміщення, навіси, сміттєзбірники. Сміттєзбірники повинні щільно закриватися кришками і встановлюватися на відстані не менш, ніж 25 м від вікон і входу до їдальні на бетонованому або асфальтованому майданчику під навісом.

Підходи до будівель школи повинні мати тверде покриття на відстані не менш, ніж 100 м.

У житловій зоні земельної ділянки розміщуються гуртожитки для учнів, допускається розміщення житлових будинків для викладачів та обслуговуючого персоналу. Житлова зона повинна мати окремий вхід з боку вулиць та проїздів, ізолюватись від господарської зони на відстані не менше, ніж 100 метрів.

Санітарні розриви між спальними корпусами і межею ділянки житлової зони повинні становити не менше 50 м. Відстань від спальних корпусів до автомагістралей повинна бути не меншою 150 м., до господарської зони - не меншою 100 м.

На території земельної ділянки повинні бути передбачені поливальні установки та питні фонтани.

Для поливу земельна ділянка обладнується водопроводом і оснащується спеціальними кранами.

Територія ділянки повинна бути освітлена у вечірній час при нормі освітленості на землю – 10 лк.

Використання внутрішнього двору навчальних закладів для господарських потреб (стоянка автотранспорту, меблів, обладнання, макулатури, металобрухту, будівельних матеріалів тощо) забороняється.

*Навчально-дослідна зона* повинна бути не більшою 25 відсотків площі земельної ділянки. У міських школах вона може бути зменшена за рахунок будівництва на ділянці парників, теплиць і оранжерей, органічно пов'язаних з комплексом кабінетів біології та хімії

Земельні ділянки сільських шкіл повинні бути розширені за рахунок будівництва парників, теплиць, оранжерей, приміщень для зберігання сільськогосподарської техніки, садово-городнього інвентарю та ін.

*Розрахункова одночасна місткість будинків* навчальних закладів визначається:

а) загальноосвітніх шкіл – за загальною кількістю класних груп та учнів;

б) профтехучилищ – за кількістю учнів денного відділення, а при суміщенні в одному будинку денного, вечірнього (змінного), заочного та інших відділень (курсів) – за найбільшою кількістю учнів, що навчаються одночасно;

в) міжшкільних навчально-виробничих комбінатів та навчальних комбінатів – за кількістю учнів, що навчаються одночасно в максимальну зміну;

г) вищих навчальних закладів – за кількістю студентів денної форми навчання і 10% кількості студентів заочної форми навчання. Кількість учнів підготовчих відділень встановлюється завданням на проектування з розрахунку охоплення не більше 20% з тих, хто приймається на перший курс денної форми навчання;

д) інститутів підвищення кваліфікації – визначається як така, що дорівнює 20% річного випуску слухачів, що навчаються з відривом від виробництва, а також 4% річного випуску слухачів, що навчаються без відриву від виробництва.

Таблиця 1.

**Рекомендована місткість навчальних закладів для нового будівництва**

| Тип закладу за рівнем навчання                                 | Кількість років навчання | Кількість паралелей класів | Тип закладу за кількістю класів | Місце розташування: місто або селище міського типу (М), сільське поселення (С) |
|--|--------------------------|----------------------------|---------------------------------|--|
| Загальноосвітній навчальний заклад I ступеня (початкова школа) |                          |                            |                                 |  |
| 1-4-й класи  | 4                        | 1                          | 4                               | С  |
|  |                          | 3                          | 12                              | М  |

| Тип закладу за рівнем навчання  | Кількість років навчання | Кількість паралелей класів | Тип закладу за кількістю класів | Місце розташування: місто або селище міського типу (М), сільське поселення (С) |
|---|--------------------------|----------------------------|---------------------------------|--|
|   |                          | 4                          | 16                              | М  |
| Загальноосвітній навчальний заклад I-II ступенів (основна школа)  |                          |                            |                                 |  |
| 1-9-й класи   | 9                        | 1                          | 9                               | С  |
|   |                          | 2                          | 18                              | М  |
|   |                          | 3                          | 27                              | М  |
|   |                          | 4                          | 36                              | М  |
| Загальноосвітній навчальний заклад I-III ступенів (середня загальноосвітня школа)   |                          |                            |                                 |  |
| 1-12-й класи  | 12                       | 1                          | 12                              | С  |
|   |                          | 2                          | 24                              | М, С   |
|   |                          | 3                          | 36                              | М, С   |
| Гімназія  |                          |                            |                                 |  |
| 5-12-й класи  | 8                        | 1                          | 8                               | М, С   |
|   |                          | 2                          | 16                              | М  |
|   |                          | 3                          | 24                              | М  |
| Ліцей*)   |                          |                            |                                 |  |
| 10-12-й класи   | 3                        | 3                          | 9                               | М  |
|   |                          | 4                          | 12                              | М  |
|   |                          | 6                          | 18                              | М  |
| Колегіум  |                          |                            |                                 |  |
| 10-12-й класи   | 3                        | 3                          | 9                               | М  |
|   |                          | 4                          | 12                              | М  |
|   |                          | 6                          | 18                              | М  |
| *) Допускається організація допрофільної підготовки учнів з поглибленим вивченням предметів окремих напрямків з 7-го, 8-го або 9-го класів.<br>Примітка 1. Загальна місткість загальноосвітніх навчальних закладів встановлюється завданням на проектування в залежності від кількості учнів та нормативної наповнюваності класів, встановленої Міністерством освіти і науки України.<br>Примітка 2. Зменшення наповнюваності класів для шкіл сільської місцевості приймається за узгодженням з Міністерством освіти і науки України. |                          |                            |                                 |  |

Формування класів у школах з малою кількістю учнів здійснюється відповідно, до умов роботи та фінансових можливостей конкретної школи і залежить від кількості учнів та наявності учителів. У школах з малою кількістю учнів економічно і педагогічно доцільно створювати з'єднані класи (класи-комплекти) у складі двох класів (кількість учнів у з'єднаному класі не повинна перевищувати 25 учнів), а у виняткових випадках – трьох класів у кількості, що не перевищує 15 учнів. Оптимальним об'єднання у такому класі учнів 1-х та 3-х класів, 2-х та 3-х класів, 2-х та 4-х класів. При цьому доцільно запроваджувати такий розклад (графік) навчальних занять, який би

дозволив частину уроків проводити окремо з кожним класом. Особливо це необхідно для учнів першого класу.

Таблиця 2

**Місткість профтехучилищ, навчальних комбінатів, вищих навчальних закладів**

| № п/п | Типи навчальних закладів                    | Загальна кількість учнів (студентів, слухачів) |
|-------|---|--|
| 1     | Профтехучилища                              | 225, 300, 450, 600, 800                        |
| 2     | Навчальні комбінати                         | Не більше 1500                                 |
| 3     | Вищі навчальні заклади:                     |  |
|       | а) технікуми, коледжі;                      | 450, 600, 800, 1200                            |
|       | б) університети, інститути:                 |  |
|       | – багатопрофільні;                          | 4000-15000                                     |
|       | – технічні;                                 | 2000-8000                                      |
|       | – педагогічні;                              | 2000-4000                                      |
|       | – економічні, медичні, сільськогосподарські | 2000-6000                                      |
|       | – культури, мистецтва та ін.                | 500-2000                                       |
| 4     | Навчальні заклади післядипломної освіти     | 200-1200                                       |

Примітка. Розмір навчальних закладів із змінними заняттями належить приймати за найбільшою кількістю учнів, що навчаються одночасно.

Навчальні заклади доцільно об'єднувати за відповідних умов у навчальні комплекси одного або різних рівнів освіти шляхом блокування або кооперування окремих функціональних зон або будинків. У сільській місцевості навчальні заклади можуть бути розміщені у складі багатофункціональних будинків культурно-побутового обслуговування. Початкові школи допускається кооперувати з дитячими дошкільними закладами.

Структура та загальна місткість навчальних комплексів встановлюється завданням на проектування.

У будинках навчальних закладів в залежності від типу навчального закладу передбачаються такі функціональні групи приміщень:

- класи (в школах), навчальні кабінети, лабораторії та аудитори;
- зали креслення (в професійних та вищих навчальних закладах);
- навчально-виробничі;
- навчально-наукові (у вищих навчальних закладах);
- фізкультурно-спортивні;
- бібліотека;
- клубно-видовищні;
- громадського харчування;

- медичного обслуговування;
- адміністративно-службові;
- допоміжні та підсобні (вестибюль, гардероби, рекреації, санвузли та ін.).

Крім основних груп приміщень, у функціональну структуру навчального закладу можуть бути включені інші приміщення згідно з технологічними вимогами.

При будівництві нових та модернізації існуючих: навчальних закладів в забудові, яка сформувалася, склад приміщень може бути встановлений із врахуванням часткового використання відповідних приміщень інших закладів за погодженням із службами державного санітарного нагляду.

Структура міжшкільних навчально-виробничих комбінатів встановлюється завданням на проектування.

Перелік та площі приміщень визначаються завданням на проектування з урахуванням контингенту учнів (студентів), штатного розкладу адміністративно-викладацького та допоміжного персоналу, навчальних планів, особливостей організації навчально-виховного процесу.

Будівля школи повинна забезпечувати оптимальні умови для організації навчально-виховного процесу, відпочинку, харчування учнів. Будівлю школи на території земельної ділянки слід розташовувати так, щоб рівень освітлення та інсоляції навчальних приміщень був оптимальним, а взаємозв'язок між ділянкою і будівлею – раціональним.

Блочно-секційна і павільйонна частина навчальних будівель найбільш раціональні для використання. В одній секції слід розміщувати максимум три паралелі класів для дітей одного віку або дві паралелі класів двох суміжних вікових груп (1 і 2, 3 і 4 тощо).

Будинки загальноосвітніх шкіл і шкіл-інтернатів необхідно проектувати з урахуванням таких функціональних вимог:

а) навчальні приміщення групуються в навчальні секції за віковими і навчально-технологічними ознаками:

– навчальні секції для 1-х класів (шестирічок), які об'єднують приміщення не більше двох паралельних класів, з рекреаціями, гардеробними та санітарними вузлами;

– навчальні секції 2-4-х класів у складі не більше шести класних приміщень, майстерні для трудового навчання, універсального приміщення для груп подовженого дня, рекреаційних приміщень і санітарних вузлів;

– навчальні секції 5-11-х класів, до складу яких входять універсальні та спеціалізовані навчальні кабінети, кабінети-лабораторії, рекреаційні приміщення; санітарні вузли допускається розміщувати поза навчальними секціями (в двоповерхових будинках санітарні вузли можна розташовувати на одному з поверхів зосереджено);

б) навчальні секції 1, 2-4-х класів повинні бути відокремленими і непрохідними для учнів інших вікових груп;

в) навчальні секції і загальношкільні групи приміщень можуть розташовуватись у загальному компактному будинку централізованого типу або у взаємозв'язаних функціональних блоках.

У будівлях загальноосвітніх шкіл передбачаються такі *функціональні групи приміщень*: класні кімнати, навчальні кабінети, лабораторії з лаборантськими, кабінети трудового кавчання та профорієнтації, продовженого дня, фізкультурно-спортивні, приміщення харчоблоку, медичні, актовий зал, бібліотека, адміністративні, допоміжні приміщення – вестибюль, рекреації, гардероби, санітарні вузли з технічними приміщеннями тощо.

При розміщенні школи в пристосованій будівлі, набір приміщень, їх площа визначається у кожному випадку окремо, виходячи з типу загальноосвітнього навчального закладу, кількості і віку учнів, кількості класів тощо.

У спеціалізованих школах з індивідуальною навчальною технологією за погодженням з місцевими органами освіти і санітарного нагляду допускається інша побудова функціонально-планувальної структури будинку, яка встановлюється завданням на проектування.

Приміщення професійних навчальних закладів слід групувати з виділенням навчального, громадсько-побутового та навчально-виробничого корпусів. Допускається розміщення навчальних та громадсько-побутових приміщень в одному будинку з виділенням навчально-виробничих майстерень в ізольовану секцію, прибудований блок або відокремлений корпус при дотриманні навчально-технологічних та санітарно-гігієнічних вимог.

*Поверховість будинків належить приймати:*

– не більше 3-х поверхів – загальноосвітніх навчальних закладів (у значних і найзначніших містах, крім районів з сейсмічністю 7-8 балів, допускається будівництво 4-поверхових будинків шкіл);

– не більше 4-х поверхів – профтехучилищ.

При розміщенні загальноосвітніх навчальних закладів у попередньо збудованих 4-5 поверхових будівлях, четвертий і п'ятий поверхи відводять під кабінети, які мають найменше навчальне навантаження.

Навчальні корпуси вищих навчальних закладів та інститутів підвищення кваліфікації слід передбачати висотою від рівня землі, визначеною біля входу в будинок, до підлоги останнього поверху не більше 26,5 м.

При містобудівному обґрунтуванні та узгодженні з територіальними органами державного пожежного нагляду допускається збільшення поверховості будинків.

В навчальних корпусах заввишки більше 4-х поверхів належить передбачати пасажирські ліфти. Вантажні ліфти необхідно проектувати у відповідності з технологічними вимогами.

Спеціальні ліфти для користування інвалідами на кріслах-колясках проектується в будинках заввишки в 2 та більше поверхів, які передбачають відвідування дітьми і дорослими з порушенням опорно-рухового апарату.

*Висота поверхів навчальних приміщень* встановлюється виходячи із того, що висоту навчальних приміщень від підлоги до стелі слід приймати не менше 3,3 м. В умовах реконструкції допускається приймати висоту навчальних приміщень від підлоги до стелі 3 м

Висоту поверхів, на яких розміщуються лекційні потокові аудиторії місткістю від 50 місць і більше, головні вестибюлі і зальні рекреації, кабінету обчислювальної техніки, лабораторії і майстерні з великогабаритним устаткуванням, а також актових залів та фізкультурно-спортивних споруд належить приймати за технологічними, гігієнічними та архітектурно-композиційними вимогами, але не менше 4,2 м від підлоги до підлоги наступного поверху.

Висоту підвіконної частини зовнішніх стін навчальних, навчально-лабораторних і навчально-виробничих приміщень від поверхні підлоги належить приймати не менше 80 см.

Навчальні, навчально-виробничі і навчально-допоміжні приміщення навчальних закладів повині розташовуватись, як правило, в надземних поверхах.

В підземних поверхах допускається розміщувати книгосховища, навчальні тири, комори, крім приміщень з легкозаймистими речовинами, інженерно-технічні приміщення.

В цокольних поверхах (підлога яких розташована не нижче 0,5 м від планувальної відмітки тротуару або вимощення) допускається розміщувати ті самі приміщення, що й у підземних поверхах, а також навчально-виробничі майстерні і лабораторії з важким і великогабаритним устаткуванням (без влаштування підвалу під ними), басейни, сауни, фізкультурно-спортивні і актові зали, фойє, дискотеки, танцювальні зали, їдальні, вестибюлі, гардеробні, душові, роздягальні, вмивальні та інші приміщення.

Кількість класів, навчальних приміщень, лабораторій, навчально-спортивних залів слід розраховувати, виходячи із кількості годин занять в одну зміну і їх зайнятості не менш як 75 відсотків навчального часу.

## **ВИМОГИ ДО НАВЧАЛЬНИХ ПРИМІЩЕНЬ**

### **Навчальні приміщення**

Навчальні приміщення належить ізолювати від приміщень, де є джерела розповсюдження шуму (майстерні, фізкультурно-спортивні зали тощо) і запахів (їдальні і т.п.). Спеціальні хімічні, радіотехнічні та інші лабораторії, що вимагають захисту від електромагнітних перешкод, джерел іонізуючих випромінювань, надмірно високих та низьких температур, вібрації, звукового тиску і т.ін., необхідно проектувати за відповідними нормативними документами. Входи в навчальні приміщення слід

передбачати з боку передніх столів чи парт. Кількість навчальних приміщень із входами з боку задніх столів чи парт не повинна перевищувати 50%.

Навчальні приміщення не повинні бути прохідними.

Навчальні класи і кабінети мають бути ізольованими від приміщень, які є джерелами шуму, запахів (майстерні, спортивні і актові зали, харчоблок тощо).

Площі навчальних приміщень визначаються за розрахунком, виходячи з призначення приміщень, наповнюваності груп при різних видах навчальних занять та питомих показників розрахункової площі на одного учня.

Таблиця 3

*Питомі показники площ основних навчальних приміщень*

| <b>Приміщення</b>   | <b>Площа на одного учня, студента, слухача (не менше), м<sup>2</sup></b> |
|---|--|
| Класні приміщення в школах:<br>– при фронтальних формах роботи  | 2,4 (див. примітку 2)  |
| – при змішаних формах роботи (фронтальні, групових, індивідуальних формах занять)   | 3,0  |
| Універсальні навчальні кабінети і спеціалізовані кабінети загальноосвітнього циклу (літератури, історії і суспільнознавства, географії, математики) в школах, профтехучилищах:<br>– при фронтальних формах роботи | 2,4 (див. примітку 2)  |
| – при змішаних формах роботи (фронтальні, групових, індивідуальних формах занять)   | 3,0  |
| Навчальні кабінети загальнотеоретичного профілю в вищих навчальних закладах і інститутах підвищення кваліфікації:<br>– при фронтальних формах роботи  | 2,4  |
| – при змішаних формах роботи (фронтальні, групових, індивідуальних формах занять)   | 3,5  |
| Лабораторії з природничих наук (фізики, хімії, біології), навчальні кабінети загальнотехнічного профілю в школах, профтехучилищах, міжшкільних навчально-виробничих комбінатах                                    | 2,8 (див. примітку 2)  |
| Лабораторії загальнотеоретичного профілю в вищих навчальних закладах та інститутах підвищення кваліфікації  | 4  |
| Лабораторії професійно-технічного і спеціального профілю:   | 5  |



| Приміщення  | Площа на одного учня, студента, слухача (не менше), м <sup>2</sup> |
|---|--|
| – в профтехучилищах<br>– у вищих навчальних закладах та інститутах підвищення кваліфікації  | 6  |
| Лінгафонні кабінети   | 3,0*   |
| Кабінети інформатики та обчислювальної техніки  | 6** (4,5-5)***   |
| Кабінети креслення в загальноосвітніх навчальних закладах, кабінети креслення, курсового і дипломного проектування в професійно-технічних навчальних закладах | 2,8  |
| Креслярські зали, зали курсового та дипломного проектування в вищих навчальних закладах:  |  |
| – технічних   | 3,6  |
| – архітектурних та художніх   | 6*   |
| Зали малювання, живопису, скульптури  | 6*   |
| Театральні, музичні, репетиційні класи  | 6*   |
| Аудиторії на число місць:   |  |
| – 6-8   | 3  |
| – 12-15   | 2,5  |
| – 25  | 2,2  |
| – 50-75   | 1,5  |
| – 75-100  | 1,3  |
| – 100-150   | 1,2  |
| – 150-350   | 1,1  |
| – більше 350  | 1,0  |
| Аудиторії на 50-100 місць із спеціальним обладнанням та влаштуванням зворотного зв'язку   | 1,8  |

\* На половину або третину навчальної групи.

\*\* На одне робоче місце біля дисплею.

\*\*\* При використанні портативної комп'ютерної техніки (ноут-бук, планшет).

**Примітка 1.** Склад та площі спальних та ігрових приміщень (зон) для 1-х класів закладів загальної середньої освіти встановлюються завданням на проектування з урахуванням санітарно-гігієнічних нормативних вимог ДСанПіН 5.5.2.008-01.

Для учнів перших класів допускається проектувати приміщення класів-ігрових із розрахунку не менше 2,9 м<sup>2</sup> на одного учня, а площу спалень слід визначати із розрахунку не менше 2,4 м<sup>2</sup> на одного учня (з окремими зонами для хлопчиків та дівчаток) при місткості класів 25 учнів, при 30 учнях – відповідно не менше ніж 2,4 м<sup>2</sup> і 2,0 м<sup>2</sup> на одного учня.

**Примітка 2.** Площі приміщень наведені із розрахунку наповнюваності навчальної групи 25 учнів (студентів). При меншій наповнюваності навчальної групи питомі

| Приміщення   | Площа на одного учня, студента, слухача (не менше), м <sup>2</sup> |
|--|--|
| показники збільшуються (встановлюються завданням на проектування). При наповненості навчальної групи в загальноосвітніх школах 30 учнів допускається площу класних приміщень, універсальних навчальних кабінетів та спеціалізованих кабінетів загальноосвітнього циклу приймати з розрахунку 2 м <sup>2</sup> , а лабораторій з природничих наук — 2,4 м <sup>2</sup> на 1 учня. |  |
| <b>Примітка 3.</b> Площі навчальних приміщень, що не наведені у таблиці 4, встановлюються завданням на проектування.   |  |

Вікна класів, навчальних кабінетів та лабораторій не допускається розміщувати над вікнами кухні і басейну.

В аудиторіях з амфітеатром при наявності демонстраційного столу підлога від класної дошки до другого ряду місць повинна бути горизонтальною.

В лекційних аудиторіях до 75 місць включно допускається влаштування горизонтальної підлоги всього приміщення.

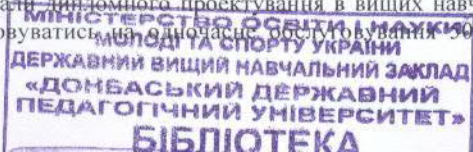
Препараторська повинна мати виходи в навчальне приміщення і в коридор.

Таблиця 4  
Площі препараторських при навчальних приміщеннях

| Приміщення  | Площа (не менше), м <sup>2</sup> |
|---|----------------------------------|
| Препараторська (лаборантська) при навчальних кабінетах і лабораторіях | 16                               |
| Препараторська при лекційних аудиторіях з кількістю місць:            |                                  |
| – до 100 *  | 18                               |
| – від 100 до 150  | 36                               |
| – на 200 і більше   | 72                               |
| Препараторська при хімічних та фізичних аудиторіях з кількістю місць: |                                  |
| – до 200  | 70                               |
| – від 200 до 300 включно  | 108                              |
| – на 300 і більше   | 144                              |

**Примітка.** При влаштуванні в препараторській кабін синхронного перекладу площа препараторських визначається завданням на проектування з розрахунку 3,5 м<sup>2</sup> на кожную кабіню.

Зати димомного проектування в вищих навчальних закладах повинні розраховуватись на одночасне обслуговування 50%, а для спеціальностей



живопис, скульптура, архітектура, дизайн – 100% дипломників. Зали дипломного проектування слід проектувати не більше ніж на 50 місць, для спеціальностей живопис, скульптура, архітектура, дизайн – не більше 12 місць.

Архіви для зберігання курсових та дипломних проектів слід передбачати пощею не менше 18 м<sup>2</sup>, у вищих навчальних закладах архітектурного та художнього профілю – 36 м<sup>2</sup>.

Лабораторії і кабінети технічного та спеціального циклу з великогабаритним обладнанням у професійних навчальних закладах допускається розташовувати в блоці навчально-виробничих майстерень.

Таблиця 5

**Площі навчальних кабінетів та лабораторій з великогабаритним і середньорозмірним обладнанням**

| Приміщення   | Місткість, місць | Площа на 1 учня, студента, слухача (не менше), м <sup>2</sup> |
|--|------------------|---|
| Кабінети з великогабаритним обладнанням (деталі та вузли машин) за гірничими, будівельними професіями  | 25               | 8   |
| Кабінети-лабораторії з середньорозмірним обладнанням (стенди, лабораторні столи) за гірничими, транспортними, металургійними професіями  | 25               | 10  |
| Лабораторії з середньорозмірним обладнанням (стенди, установки) за гірничими, транспортними, металургійними професіями   | 12               | 9   |
| Кабінети-лабораторії-майстерні по сільськогосподарських машинах, автомобілях   | 12               | 17  |
| Лабораторії з великогабаритним обладнанням (деталі, вузли гірничих, будівельних машин)   | 12               | 30  |
| <b>Примітка.</b> Рекомендована глибина приміщень не менше 9 м. Допускається корекція площ приміщень в залежності від видів прийнятого навчально-технологічного обладнання і форм занять. |                  |   |

#### Обладнання основних приміщень

Обладнання шкільних приміщень повинно відповідати санітарно-гігієнічним вимогам сприяти забезпечення педагогічного процесу та проведення позакласної навчально-виховної роботи.

Навчальні класи і кабінети обладнуються меблями згідно з діючими нормативними документами.

Меблі слід добирати відповідно до зросту дітей. Заборонено використаній замість стільців дав і табуретів.

Для учнів недопустима поза, при якій відстань від поверхні парти до очей менша 30 см. Фізіологічною є поза, при якій кут нахилу грудної частини тіла до поперекової дорівнює 145°.

Для забезпечення учнів меблями, у відповідності з довжиною тіла, необхідно мати 6 їх розмірів. Різниця між ростовими групами становить – 15 см. У кожному класі (кабінеті) слід передбачати 2–3 розміри меблів з перевагою одного із них. Суттєву перевагу в сучасних умовах мають трансформуючі меблі. Правильне розміщення дітей за шкільними партами (столами) може бути за умови, ком в одному приміщені навчаються діти з різницею у віці не більша два роки. Допустима кількість меблів по класах і кабінетах середньої школи представлена в Табл.6.

Таблиця 6  
Маркування меблів

| Ростова група | Група меблів і колір маркування | Класи |   |   |   |   |   |   |   |   |    |    |    |   |
|---------------|---------------------------------|-------|---|---|---|---|---|---|---|---|----|----|----|---|
|               |                                 | 1     | 2 | 3 | 4 | 5 | 6 | 7 | 8 | 9 | 10 | 11 | 12 |   |
| До 115        | 1 оранжевий                     | +     |   |   |   |   |   |   |   |   |    |    |    |   |
| До 130        | 2 фіолетовий                    | +     | + | + |   |   |   |   |   |   |    |    |    |   |
| 130-145       | 3 жовтий                        |       | + | + | + | + | + |   |   |   |    |    |    |   |
| 146-160       | 4 червоний                      |       |   |   | + | + | + | + | + | + | +  | +  | +  | + |
| 161-175       | 5 зелений                       |       |   |   |   |   |   | + | + | + | +  | +  | +  | + |
| 175           | 6 блакитний                     |       |   |   |   |   |   |   |   | + | +  | +  | +  | + |

Розміщувати меблі у класній кімнаті прямокутної конфігурації слід так, щоб відстань між зовнішньою стіною і першим рядом парт 0,6 – 0,7 м (в будівлях із цегли допускаються 0,5 м);

- між рядами двомісних парт (столів) – не менше 0,6 м;
- між III рядом парт (столів) і внутрішньою стіною або шафами, які стоять біля стіни, не менше 0,7м;
- між передньою партою (столом) і демонстраційним столом не менше 0,8 м;
- від передньої стінки з класного дошкою до передніх столів не менше 2,4–2,6 м.;
- від задніх столів до західної стіни не менше 0,65 м (якщо задня стіна зовнішня – не менше 1,0м);
- від задніх столів до шаф які стоять вздовж заднього краю стіни - не менше 0,8 м;

- від демонстраційного столу до класної дошки – не менше 1,0 м;
- між столом викладача і переднім столом учня – не менше 0,5 м;
- найбільша відстань останнього місця від класної дошки – 9 м;
- висота нижнього краю дошки над підлогою учнів першого класу 0,7–0,8 м, 2–4 класів – 0,75–0,8 м, 5–12 – 0,8–0,9 м.

Таблиця 7

**Вимоги щодо умов видимості класної дошки в навчальних кабінетах та лабораторіях**

| Найменування виміру  | Нормативна величина видимості |
|--|-------------------------------|
| Горизонтальний кут видимості класної дошки від краю дошки завдовжки 3 м до середини крайнього місця учня за переднім столом: |                               |
| – в класах шкіл;   | Не менше 40 град.             |
| – в кабінетах та лабораторіях шкіл;  | Не менше 35 град.             |
| – в кабінетах та лабораторіях профтехучилищ та вищих навчальних закладів   | 30-35 град.                   |
| Висота нижнього краю класної дошки над підлогою:   |                               |
| – для 1-х класів   | 60-70 см                      |
| – для 2-4-х класів   | 75-80 см                      |
| – для 5- 11-х класів   | 80-90 см                      |
| – для профтехучилищ та вищих навчальних закладів   | 90см                          |
| Найбільша віддаленість від класної дошки крайнього місця в останньому ряді (для шкіл та профтехучилищ) не більше             | 860см                         |

Таблиця 8

**Вимоги щодо розміщення обладнання та умов видимості в аудиторіях на 50 місць та більше**

| Найменування вимог   | Одиниця виміру | Нормативна величина |
|--|----------------|---------------------|
| Відстань від екрану до спинки першого ряду   | см             | Не менше 300        |
| Вертикальний кут між напрямом зору того, хто сидить в першому ряді, до верхнього краю екрану та вертикаллю | град           | 45                  |
| Кут відхилення оптичної осі кінопроектора від нормалі до поверхні екрану в його центрі:                    |                |                     |
| – у горизонтальній площині   | град           | 6                   |

| Найменування вимог  | Одиниця виміру | Нормативна величина         |
|---|----------------|-----------------------------|
| – у вертикальній площині: вгору вниз  | град<br>град   | Не більше 3<br>Не більше 10 |
| Горизонтальний кут між напрямом зору, направленим на віддалений вертикальний край класної дошки, та горизонтальною лінією на площині дошки на рівні очей студента | град           | Не більше 3                 |
| Мінімальне перевищення напрямку зору того, хто сидить позаду, над напрямом зору того, хто сидить попереду, яке направлене:  |                |                             |
| – на ближній край поверхні демонстраційного столу (в аудиторіях на 100 місць і більше);   | см             | 12                          |
| – на нижній край дошки (в аудиторіях без демонстрації досліду)  | см             | 6                           |
| Розрахункова висота того, хто сидить, від рівня підлоги до рівня очей   | см             | 120                         |
| Висота від підлоги верхнього ряду амфітеатру до низу виступаючих конструкцій вищерозташованого перекриття   | см             | Не менше 250                |
| Ширина класної дошки для аудиторії:   |                |                             |
| – до 100 місць;   | см             | Не менше 400                |
| – більше 100 місць  | см             | Не менше 500                |
| Відстань між демонстраційним столом та класною дошкою   | см             | 100                         |
| Відстань між демонстраційним столом та столами чи попідрами першого ряду в аудиторіях:  |                |                             |
| – до 100 місць включно;   | см             | 110                         |
| – більше 100 місць  | см             | 250                         |
| Відстань між спинками сидінь в ряді   | см             | 90                          |
| Відстань від класної дошки до останнього ряду місць   | см             | Не більше 2000              |
| Відстань від нижнього краю класної дошки до підлоги аудиторії   | см             | 90                          |
| Відстань від верхнього краю поверхні дошки в робочому стані до підлоги аудиторії  | см             | Не більше 230               |

| Найменування виміру  | Відстань (не менше), см |
|--|-------------------------|
| Від першого ряду навчальних столів до демонстраційного столу   | 80                      |
| * Збільшується на 40 см при розташуванні входу в приміщення в поздовжній стіні біля останніх столів.<br>** Збільшується до 120 см при розташуванні входу в задній стіні або в поздовжній стіні біля останніх столів. |                         |

Учні з пониженою гостротою зору повинні сидіти за першими партами в першому ряду (від світлонесучої стіни). Школам з пониженим слухом розміщуються за першими і другими партами крайніх рядів. Учні, які часто хворіють простудними захворюваннями, ревматизмом, ангінами розміщуються у третьому ряду парт (біля внутрішньої стіни).

Для профілактики порушень постави не менше 2-ох разів на рік школярів пересаджують з першого ряду в третій і навпаки, не порушуючи відповідності групи меблів їх зросту та з урахуванням зору і слуху.

Шкільні меблі розставляють в навчальному приміщенні так, щоб ближче до дошки були менші розміри, далі – більші

Шкільні меблі повинні бути промаркованими. Маркування наноситься у вилиці лінії завширшки 2 см або кола діаметром 2,5 см на обох боках парти, стола, стільця. Меблі 1 групи позначаються оранжевим, 2 – фіолетовим, 3 – жовтим, 4 – червоним, 5 – зеленим і 6 – блакитним кольорами.

Окрім кольорового маркування дій контролю групи меблів повинно бути цифрове маркування у вигляді дробу:

$$\frac{2}{115 - 130} \text{ (група стола, стільця)}$$

(довжина тіла дитей),

Для визначення учням необхідного розміру меблів у класній кімнаті повинна бути нанесена кольорова мірна вертикальна лінійка. На висоті до 115 см наноситься оранжева лінія, 115–130 см – фіолетова, 130–145 см – жовті та, 145–160 см – червона, 160–175 см – зелена, більше 175 см – блакитна.

У класному журналі в листі здоров'я необхідно вказати необхідний розмір меблів для кожного учня відповідно до його листка здоров'я.

Колір фарби для фарбування кришки парт – зелена гама і натурального дерева пастельних тонів, фарба повинна бути матовою.

Класні кімнати для молодших школярів необхідно обладнувати партами. Навчальні кабінети для учнів середніх і старших класів повинні забезпечуватись одно-двомісними столами і стільцями, кабінети хімії, фізики, біології – спеціальними лабораторними столами груп 4, 5, 6.

Парти (столи) повинні бути тільки стандартні, погоджені з МОЗ України. Розміри столів і стільців в кожному комплекті меблів повинні співпадати за маркуванням.

Лабораторні столи слід покрити лінолеумом або іншими матеріалами, які миються та дозволені МОЗ України. В біологічній лабораторії столи кріпляться до полу. Дія обладнання кабінету креслення використовують спеціальні столи, кут нахилу кришки яких дорівнює 30 при виконанні креслення і 60° – при малюванні.

### **Гігієна навчальних приміщень**

Усі приміщення та обладнання школи підлягають вологому прибиранню, у тому числі: підвіконня, підлога, опалювальні прилади, шафи, столи, парти, класні дошки. Прибирання здійснюють при відкритих вікнах або фрамугах, кватирках, не допускаючи протягів. Підлога приміщень загальноосвітніх навчальних закладів повинна бути з деревини або лінолеуму на теплій основі, не мати щілин, підлога туалетних та умивальних кімнат повинна вистилатися керамічною або мозаїчною шліфованою плиткою. Забороняється використовувати цементні, мармурові або інші подібні матеріали для настилу підлоги усіх приміщень.

Стіни навчальних приміщень повинні бути гладкими та такими, щоб їх прибирання було можливе вологим способом.

Прибирання класів, майстерень, навчальних кабінетів проводиться після закінчення останнього уроку, а спортивних залах після кожного уроку і після закінчення уроків, занять секцій. Мати в спортивному залі чистять пілососом не рідше одного разу на тиждень, вологе протирання чохлів здійснюють щоденно.

Для очищення взуття від бруду перед входом у школу повинні бути встановлені скребачки, решітки, які необхідно протягом дня декілька раз очищати.

Змінне взуття у школярів є одним із ефективних засобів зниження кількості пилу в приміщеннях школи. У гардеробі слід передбачити спеціальне місце для зберігання взуття.

До спортивного залу допускаються учні тільки в спортивному одязі і взутті.

Для збору сміття необхідно встановити в навчальних приміщеннях корзини для сміття.

Туалетні приміщення прибираються після кожну перерви з використанням дезинфікуючих речовин (1% освітленим розчином хлорною вапна). Надвірні туалети необхідно прибирати перед великою перервою, після неї, після закінчення занять у школі. При цьому дверні ручки слід протирати 2% розчином хлораміну або освітленим розчином хлорного вапна. Дерев'яні частини в середині туалету (підлога) добре зрошують не менше двох разів на день 10-20% хлорно-вапняним молоком після попереднього прибирання. Двері туалету повинні бути на пружині або блоках і завжди



закритими. Дезинфікуючі засоби, у тому числі розчини, повинні зберігатися без доступу світла, у недоступних для дітей місцях.

Техперсонал забезпечується спецодягом для прибирання.

Технічний інвентар для прибирання повинен бути промаркованим, закріпленим за кожним навчальним та допоміжними приміщенням і зберігатися окремо у спеціально виділених місцях разом із спецодягом.

Поточне прибирання навчальних майстерень проводить технічний персонал. Учні можуть прибирати пил на своїх робочих місцях за допомогою металевих і волосяних щіток.

Під час літніх канікул здійснюється поточний ремонт приміщень та обладнання загальноосвітнього навчального заводу з наступним генеральним прибиранням, пранням штор, в тому числі, затемнюючих штор актових залів та кабінетів. Здійснюється ревізія та ремонт інженерних мереж.

### **Навчально-виробничі приміщення**

*Приміщення для трудового навчання* повинні бути ізольованими від інших основних приміщень (в окремих блоках, відсіках будівлі або в окремих будівлях з гардеробом і туалетом і них) і розміщеними на першому поверсі. Для трудового навчання і професійної підготовки учні 10-12 класів додатково передбачаються навчально-виробничі майстерні, міжшкільні навчальне виробничі комбінати, навчальні цехи промислових і сільськогосподарських підприємств. Із майстерень з обробки дерева, комбінованих майстерень з обробки металу, металу і деревини необхідно передбачити додатковий вихід на вулицю через теплий тамбур і або коридор, у який немає виходу з класів, кабінетів і лабораторій.

Вентиляційні камери, насосні, машинні відділи холодильних установок, теплові та інші приміщення з устаткуванням, яке може бути джерелом шуму і вібрації, не слід розмішувати суміжно, над і під актовими, читальними залами, звукоапаратними, кімнатами лікаря, класами, кабінетами

*Виробничі майстерні* повинні бути розраховані на 13–15 робочих місць, обладнаних верстатами і станками. У столярних майстернях повинні бути передбачені верстати висотою 75,5; 78,0 і 80,5 см; а для обробки металу – верстати висотою 95 і 87 см від підлот до губок тисків. Верстати в майстерні з обробки металу обладнуються захисними екранами.

Кожне робоче місце слід забезпечити сидінням на кронштейні або табуретами висотою 40–42 см, з розміром сидіння 35×35 см і 40×40 см. Для підбору відповідних меблів у майстернях повинні бути підставки (решітки) розміром 55×75 см, висотою 5, 10, 15 см по 5 підставок кожного розміру. Рационально мати універсальну підставку, де регулюється висота.

У столярній майстерні верстати розміщуються або під кутом 45 або в три ряди перпендикулярно світлонесучій стіні. Відстань між верстатами в передньо-задньому напрямі повинна бути не менше 0,2 м, між рядами – 1,2 м.

У майстерні по обробці металу рационально розмішувати верстати так, щоб світло падало на робоче місце спереду або справа. Відстань між рядами – 1,0 м; від внутрішньої стіни до верстатів не менше як 0,8 м. Краще всього

розміщувати однойменні верстати в шахматному порядку. Відстань між тисками не менше 1,0 м.

У майстернях для учнів 10–12 років слід використовувати інструменти розміром № 1, для 13–15-річних учнів – №2, після 15 років інструментами для дорослих.

Максимальна маса вантажу для підняття школярами: 11–12 років до 4 кг, 13–14 років – до 5 кг, 15 років: хлопчики – 12 кг, дівчатка – 6,0 кг, 16 років відповідно 14 і 7 кг, 17 років – 16 і 8 кг.

При проектуванні навчально-виробничих приміщень, навчальних теплиць і т.ін., крім цих норм, необхідно дотримуватись вимог відповідних нормативних документів з технологічного проектування виробничих будинків з урахуванням вимог навчального процесу та санітарно-гігієнічних норм і правил.

Таблиця 10

**Площі приміщень навчальних та навчально-виробничих майстерень**

| Майстерні  | Кількість учнів (не більше) | Площа на 1 учня, студента (не менше), м <sup>2</sup> |
|--|-----------------------------|--|
| <b>В загальноосвітніх школах</b>   |                             |  |
| Ручної праці для учнів початкових класів   | 25                          | 3,6  |
| Для учнів 5-9-х класів:  |                             |  |
| – з обробки металу   | 15                          | 6  |
| – з обробки деревини   | 15                          | 6  |
| – комбінована (з обробки металу та деревини)   | 15                          | 7  |
| – електротехнічних робіт   | 15                          | 6  |
| З обслуговуючих видів праці:   |                             |  |
| – з обробки тканин   | 15                          | 5  |
| – з кулінарії  | 15                          | 4,5  |
| <b>В міжшкільних навчально-виробничих комбінатах, профтехучилищах, вищих навчальних закладах</b> |                             |  |
| Загальношлюсарної підготовки   | 12                          | 6  |
| Шлюсарно-інструментальна, шлюсарно-складальна (вузлове складання), електромонтажна               | 12                          | 7,5  |
| Шлюсарно-складальна (загальне складання)   | 12                          | 8,2  |
| Механічна (токарна, фрезерувальна)   | 12                          | 12,0   |
| Електрогазозварювальна   | 12                          | 12,5   |

Примітка. При майстерні обробки з деревини передбачається приміщення розпилювальної розмірами не менше 12×3 м.

Таблиця 11  
Площі підсобних приміщень при шкільних майстернях

| Приміщення   | Площі приміщень, м <sup>2</sup> , при кількості паралелей класів |       |         |       |
|--|--|-------|---------|-------|
|  | 1  | 2     | 3       | 4     |
| 1. Інвентарна при майстерні для трудового навчання початкових класів | 6  | 9     | 12      | 16    |
| 2. Інструментальна   | 6  | 9     | 12      | 15    |
| 3. Кімната майстрів  | 9  | 12    | 16      | 18    |
| 4. Комора для сировини та готових виробів:                           |  |       |         |       |
| – з обробки металу   | 12+10  | 18+10 | 21 + 12 | 24+12 |
| – з обробки деревини   | 21 + 10  | 27+10 | 30+12   | 36+12 |
| – з обробки тканин   | 6  | 9     | 12      | 12    |
| – з кулінарії  | 4  | 6     | 9       | 9     |
| 4. Комора інвентаря для роботи на ділянці                            | 6  | 9     | 12      | 18    |
| 5. Гардеробні для домашнього одягу учнів                             | 9  | 9     | 9       | 9     |

В навчально-виробничих майстернях з великогабаритним обладнанням необхідно передбачати біля робочого місця майстра зону колективного інструктажу з демонстраційним обладнанням і місцями для учнів загальною площею з розрахунку не менше 1,5 м<sup>2</sup> на 1 учня.

Робочі місця у виробничих майстернях школи повинні забезпечувати правильну робочу позу учнів та відповідати вимогам техніки безпеки.

Не допускається протягом уроку трудового навчання використовувати одноманітні прийоми роботи, необхідно чергувати різні за характером види діяльності.

## ВИМОГИ ДО НАВЧАЛЬНО-ДОПОМІЖНИХ ПРИМІЩЕНЬ

### Бібліотеки

Бібліотеки вищих навчальних закладів слід проектувати виходячи з розрахунку обслуговування 100% розрахункової кількості учнів, слухачів із врахуванням додаткового обслуговування 30% кількості студентів вечірніх форм навчання, 100% аспірантів очного відділення та наукових працівників. При бібліотеках вищих навчальних закладів у залежності від місцевих умов можуть бути організовані філії при факультетах, кафедрах, наукових підрозділах, гуртожитках. Обсяг загального фонду бібліотеки та філій, кількість читачьких місць, склад та площа приміщень визначаються завданням на проектування.

Бібліотеки загальноосвітніх і професійних навчальних закладів повинні включати:

- приміщення абонементу з каталогом;
- читальний зал з зоною індивідуальної роботи, аудіо- і відеоматеріалами з розрахунку не менше 2,4 м<sup>2</sup> на одне читальне місце;
- фонд відкритого доступу з розрахунку не менше 5 м<sup>2</sup> на одну тисячу одиниць книжкового фонду;
- книгосховище з розрахунку не менше ніж 2,5 м<sup>2</sup> на одну тисячу одиниць зберігання;
- кімнату зберігання відеоматеріалів;
- робочу кімнату з розрахунку не менше 6 м<sup>2</sup> на одне робоче місце.

Таблиця 12

**Сумарна площа приміщень бібліотеки навчальних закладів**

| <b>Навчальні заклади</b>                      | <b>Площа бібліотеки на одного учня, студента, слухача (не менше), м<sup>2</sup></b> |
|---|---|
| Загальноосвітні навчальні заклади             | 0,3   |
| Спеціалізовані школи (ліцеї, гімназії та ін.) | 1,0   |
| Професійно-технічні навчальні заклади         | 0,8   |
| Вищі навчальні заклади:                       |   |
| – технічного профілю                          | 1,2   |
| – гуманітарного та медичного профілю          | 1,3   |
| – культури                                    | 2,3   |

Бібліотеки навчальних закладів повинні мати службові входи. Влаштування проходу через приміщення бібліотеки до інших приміщень не допускається. Антресолі в читальних залах повинні мати не менше двох евакуаційних виходів.

**Клубно-видовищні приміщення**

При проектуванні клубно-видовищних приміщень навчальних закладів необхідно враховувати нормативні вимоги до будинків культурно-видовищного призначення та закладів дозвілля.

До складу клубно-видовищних приміщень входять: актовий зал з естрадою, артистичні, конференц-зали, фойє-танцювальний зал, клубні приміщення, студії естетичного виховання, кіноапаратна, складські приміщення, туалети.

Місткість актових залів в навчальних закладах повинна складати не менше:

- у початкових школах (1-4-й класи) – 1/2 контингенту учнів;
- у загальноосвітніх навчальних закладах II-III ступенів (5-12-й класи) та профтехучилищах – 1/3 контингенту учнів (в сільській місцевості – 1/2 контингенту учнів).

Таблиця 13

**Кількість місць в актових залах у вищих навчальних закладах**

| Приміщення  | Розрахункова кількість студентів |         |         |         |                |
|-------------|----------------------------------|---------|---------|---------|----------------|
|             | До 2000                          | До 4000 | До 6000 | До 8000 | 10000 і більше |
| Актовий зал | 700                              | 900     | 1100    | 1300    | 1500           |

У навчальних комплексах місткість актового залу визначається умовами кооперованого використання і повинна бути не меншою місткості, необхідної за розрахунком для найбільшого навчального закладу, що входить до комплексу.

Таблиця 14

**Площа актових залів з допоміжними приміщеннями та конференц-залів**

| Приміщення   | Площа на одне місце в залі (не менше), м <sup>2</sup> |                             |
|--|---|-----------------------------|
|  | у школах та профтехучилищах                           | у вищих навчальних закладах |
| Актовий зал  | 0,7   | 0,8                         |
| Актовий зал – лекційна аудиторія   | 1,0   | –                           |
| Фойє (кулуари)   | 0,3   | 0,6                         |
| Естрада  | 0,3   | 0,2                         |
| Радіовузол, дикторська   | 0,08  | 0,08                        |
| Комора меблів  | 0,02  | 0,02                        |
| Конференц-зал місткістю до 150 місць:<br>– з пюпітрами біля крісел<br>– без пюпітрів     |   | 25<br>1,1                   |
| Конференц-зал місткістю більше 150 місць:<br>– з пюпітрами біля крісел<br>– без пюпітрів |   | 1,1<br>1,0                  |

Планування та обладнання приміщень актового залу повинні забезпечувати можливість проведення конференцій, зборів, концертів, демонстрування фільмів та інших форм культурно-просвітницької та клубної роботи. Необхідність влаштування кабін синхронного перекладу визначається завданням на проектування.

Глибина естради (до стаціонарно встановленого кіноекрана або до задньої стінки естради) – не менше 6 м, для сільських однокомплектних шкіл – не менше 4 м.

Перевищення рівня підлоги естради над рівнем підлоги залу повинно складати:

- для початкових шкіл – не більше 0,6 м;
- для інших навчальних закладів – 0,75-0,9 м.

При естраді передбачаються артистичні (не менше двох приміщень по 12 м<sup>2</sup>), костюмерні (для зберігання і видачі костюмів – не менше 12 м<sup>2</sup>), санітарні вузли, інвентарна.

*Таблиця 15*  
*Приміщення (рекомендовані) для студійно-гурткових занять в загальноосвітніх школах*

| Приміщення  | Кількість учнів | Площа на 1 учня (не менше), м <sup>2</sup> |
|---|-----------------|--|
| Ігрова для груп продовженого дня (з ігroteкою)  | 25              | 2,4  |
| Клас-студія музики та співу   | 25-30           | 2,4  |
| Студії танцювальні (з роздягальнями)  | 15-20           | 4-5  |
| Студія драматична та художнього слова   | 15-20           | 4- 4,5                                     |
| Студія хорова   | 25-30           | 1,8  |
| Студія оркестрів  | 15-30           | 3,8  |
| Студія музичних ансамблів, вокально-інструментальних ансамблів                          | 10-15           | 2,4  |
| Студія образотворчих та декоративно-оформлювальних мистецтв                             | 10-15           | 3,6  |
| Майстерні народних ремесел, прикладних мистецтв   | 10-15           | 4,5-5                                      |
| Підсобні приміщення для випалювання керамічних виробів (на кожну майстерню)             | —               | 18   |
| Майстерні технічного моделювання  | 10-15           | 4-5  |
| Лабораторії (або клуби) юннатів   | 10-15           | 3,6-4                                      |
| Фото кіностудія   | 10-15           | 3,6-4                                      |
| Універсальні гурткові, клуби (для об'єднань туристів, красназавців, шахматистів та ін.) | 15-20           | 2  |
| Комора для туристичного спорядження (на кожне приміщення)                               | —               | 18   |
| Комори, інвентарні (на кожне приміщення) при приміщеннях гурткових, студій, клубів      | —               | 12-18 на кожне гурткове приміщення         |

Склад та площі клубних приміщень вищих навчальних закладів культури та мистецтва, де ці приміщення є навчальними, розраховуються за навчальним планом і визначаються завданням на проектування.

### Адміністративно-службові приміщення

Склад адміністративно-службових приміщень визначається завданням на проектування на підставі штатного розкладу.

Таблиця 16

Площі адміністративно-службових приміщень навчальних закладів

| Приміщення   | Площа (не менше), м <sup>2</sup> |
|--|----------------------------------|
| Кабінети:  | 24                               |
| – директора (ректора)  | 18                               |
| – заступника директора (проректора)                                | 16                               |
| – завідуючого відділенням (кафедрою)                               | 16                               |
| Приймальня   | 18                               |
| Навчальна частина  | 100                              |
| Зал вченої ради  | 36                               |
| Викладацькі (вчительська)  | 36                               |
| Методичний кабінет   | 24                               |
| Кімната відпочинку та психофізіологічного розвантаження викладачів | 12                               |
| Канцелярія   | 18                               |
| Бухгалтерія з касою  | 24                               |
| Архів  | 18                               |
| Ротаторна  | 12                               |
| Експедиція   |                                  |

Таблиця 17

Сумарна площа адміністративно-службових приміщень в профтехучилищах

| Приміщення                       | Площа на одного учня (не менше), м <sup>2</sup> , при місткості (число учнів) |                   |            |
|----------------------------------|---|-------------------|------------|
|                                  | до 400  | більше 400 до 800 | більше 800 |
| Адміністративно-службові         | 0,8   | 0,7               | 0,6        |
| Те саме для відділень і філіалів | 0,2   | 0,15              | –          |

Сумарна площа адміністративно-службових приміщень (ректорат, навчальна частина, адміністративно-господарське управління, деканати, загальнофакультетські адміністративні підрозділи та ін.) у вищих навчальних закладах та інститутах підвищення кваліфікації не повинна бути меншою показників, що наведені в таблиці 18.

Таблиця 18

## Сумарна площа адміністративно-службових приміщень

| Вищі навчальні заклади             |   | Інститути підвищення кваліфікації |  |
|------------------------------------|---|-----------------------------------|--|
| Розрахунковий контингент студентів | Площа адміністративно-службових приміщень (не менше), м <sup>2</sup> , на одного студента | Розрахунковий контингент слухачів | Площа адміністративно-службових приміщень (не менше), м <sup>2</sup> , на одного слухача |
| До 1000                            | 1   | До 300                            | 1,2  |
| Більше 1000 до 2000                | 0,9   | Більше 300 до 400                 | 1,0  |
| Більше 2000 до 4000                | 0,8   | Більше 400 до 600                 | 0,9  |
| Більше 4000 до 6000                | 0,7   | Більше 600 до 1000                | 0,8  |
| Більше 6000 до 10000               | 0,6   | Більше 1000                       | 0,7  |
| Більше 10000                       | 0,5   |                                   |  |

## Допоміжні та підсобні приміщення

Вестибюль, гардероб та санітарні вузли розраховуються на кількість учнів (студентів, слухачів), адміністративно-викладацький склад та службовий персонал, що знаходяться в будинку. Співвідношення чоловіків та жінок встановлюється завданням на проектування в залежності від специфіки навчального закладу.

Таблиця 19

## Площі вестибюлей, гардеробів, рекреаційних приміщень, а також кількість санітарних приладів у вбиральнях та душових

| Приміщення                                       | Одиниця виміру | Площа (не менше), м <sup>2</sup> | Кількість санітарних приладів |
|--|----------------|----------------------------------|-------------------------------|
| Вестибюль  | 1 місце        | 0,25                             |                               |
| Гардероб (площа за бар'єром):                    |                |                                  |                               |
| – у школах                                       | 1 місце        | 0,2                              |                               |
| – у профтехучилищах та вищих навчальних закладах | 1 місце        | 0,15                             |                               |
| Рекреаційні приміщення:                          |                |                                  |                               |
| у школах для учнів:                              |                |                                  |                               |
| – 1-4-х класів                                   | 1 учень        | 2,0                              |                               |
| – 5-9-х класів                                   | 1 учень        | 1,5                              |                               |
| – 10-12-х класів                                 | 1 учень        | 1,0                              |                               |



| Приміщення   | Одиниця виміру               | Площа (не менше), м <sup>2</sup> | Кількість санітарних приладів   |
|--|------------------------------|----------------------------------|---|
| – у профтехучилищах  | 1 учень                      | 1,0                              |   |
| – у вищих навчальних закладах, інститутах підвищення кваліфікації                              | 1 студент (слухач)           | 0,5                              |   |
| Санітарні вузли в школах для учнів:  |                              |                                  |   |
| – 1-х класів   | 1 учень                      | 0,65                             | 1 туалет для хлопців та 1 туалет для дівчат на 2 класи з розрахунку: 1 унітаз на 6 учнів, 1 умивальник та 1 ногомийка на 12 учнів |
| – 2-12-х класів  | 1 учень                      | 0,20                             | 1 унітаз на 20 дівчат, 1 унітаз і 1 пісуар на 40 хлопців; 1 умивальник на 30 учнів  |
| – туалети та душові для персоналу їдальні  | 1 санітарний вузол, 1 душова |                                  | 1 унітаз, 1 умивальник, 1 душова сітка  |
| Санітарні вузли в профтехучилищах і вищих навчальних закладах                                  | 1 учень, студент             | 0,25 / 0,2                       | 1 унітаз на 30 жінок, 1 унітаз і 1 пісуар на 40 чоловіків, 1 умивальник на 2 унітази, але не менше 1                              |
| Складські приміщення, комори, приміщення прибирального інвентаря:                              |                              |                                  |   |
| – у загальноосвітніх і професійних навчальних закладах   | 1 учень                      | 0,12                             |   |
| – у вищих навчальних закладах, інститутах підвищення кваліфікації                              | 1 студент (слухач)           | 0,06                             |   |
| Приміщення для зберігання домашнього та робочого одягу в блоці навчально-виробничих майстерень | 1 робоче місце               | 0,5                              |   |
| Душові в блоці навчально-виробничих майстерень   | –                            | –                                | 1 душова сітка на 15 чоловік, 1 умивальник на 30 чоловік  |

| Приміщення  | Одиниця виміру | Площа (не менше), м <sup>2</sup> | Кількість санітарних приладів |
|---|----------------|----------------------------------|-------------------------------|
| Побутова кімната-роздягальня технічного персоналу з душовою кабіною | Приміщення     | 18                               |                               |

Ширина *рекреаційних приміщень* при однобічному розміщенні навчальних приміщень повинна бути не меншою 2,8 м. Площа *рекреаційних приміщень* розраховується для кожного поверху і повинна бути не меншою 2,0 м<sup>2</sup> на одного учня. При будівництві або реконструкції загальноосвітнього навчального закладу слід надавати перевагу *рекреаційним приміщенням* зального типу.

*У вестибюлях* слід проектувати подвійні тамбури з трьома дверима для забезпечення теплоізоляції.

Висота шкільних приміщень від підлоги до стелі (в чистоті) повинна бути не менше 3 м. Вхід до навчальних приміщень слід передбачати тільки збоку передніх столів або парт.

*Міжповерхові сходи* слід проектувати з природним освітленням. Висота приступця повинна бути 15 см, ширина – 30–35 см, кут нахилу сходів не більше 300. Не допускається горизонтальне розміщення елементів огорожі сходів. Висота огорожі сходів повинна бути 1,5 м з поручнем заввишки 0,8 м. В огорожі сходів вертикальні елементи повинні мати просвіт не більше ніж 0,1 м (горизонтальний поділ в огорожі, крім поручня, **не допускається**). Ширина маршу сходів – 1,8 м.

Для будівництва шкіл слід використовувати цеглу або матеріали, які дозволені Міністерством охорони здоров'я України.

*Гардеробні* для учнів (студентів, слухачів) влаштовуються окремо від гардеробної для викладачів та персоналу. Гардероб розміщується на перших поверхах блоків навчального закладу з обов'язковим обладнанням секцій для кожного класу.

До питних фонтанчиків, умивальників у туалетних приміщеннях і зливних бачків повинна підводитись лише холодна вода. Питні фонтанчики слід розміщувати в обідньому залі та на території навчального закладу із розрахунку 1 на 100 учнів.

У всіх навчальних приміщеннях, учительській, медичних приміщеннях, приміщеннях техперсоналу, обідньому залі встановлюються умивальники. Унітази в туалетних встановлюють для учнів навчальних закладів I ступеню – у відкритих кабінах, для учнів навчальних закладів II–III ступеню – в кабінах з дверима. Кімнати особистої гігієни обладнують унітазом з гнучким шлангом, тумбою. Входи до туалетів та умивальних для учнів не допускається розміщувати зі сходових кліток і безпосередньо проти входів до навчальних приміщень, їдальні, медпункту. На кожному поверсі школи слід передбачити туалет для викладачів з одним унітазом, пісуаром та

умивальником. При кожному жіночому туалеті слід передбачити кабінку особистої гігієни жінки із розрахунку 1 гігієнічний душ на 100 жінок, в спальних корпусах шкіл-інтернатів на кожні 70 дівчат.

Обладнання туалетних і умивальних наступне: для дівчаток кількість санітарних приладів 1 унітаз на 30 дівчаток, для хлопчиків – 1 унітаз і 1 пісуар на 40 хлопчиків; в умивальних – 1 умивальник на 60 учнів; туалети і умивальні для викладачів – 1 унітаз і 1 умивальник (окремо для чоловіків і жінок), кабінка для особистої гігієни жінки – гігієнічний душ, унітаз, умивальник. При актовому залі слід передбачити два санітарні вузли окремо для чоловіків та жінок, які обладнують унітазом і умивальником. Медичний блок повинен мати свій санітарний вузол (унітаз, умивальник). Туалети і душові (окремо для дівчат та хлопців) при роздягальних спортивних залах обладнують одним унітазом, одним умивальником, двома душовими сітками з установкою відокремлюючої перегородки, кожною ванною, а туалети і душові для персоналу харчоблоку – одним унітазом, одним умивальником, одною душовою сіткою.

У туалетних для дівчаток одна кабінка повинна бути з дверима і замком, інші – з дверима висотою 1 м на відстані від підлоги 0,2 м. Кабіни відгороджують одна від іншої екранами висотою 1,75 м на відстані від підлоги 0,2 м. Розміри кабін  $(0,1 \times 1,0) \text{ м}^2$ . Проміжок між кабінами і протилежною стіною 1,1 м при відсутності пісуарів, а 1,8 м при їх наявності. Проміжок між кранами умивальників 0,6 м. Висота установки умивальників над підлогою 0,5 м для учнів перших класів, 0,6 м для 2–4 класів, 0,7 м – для 5–12 класів.

Відстань між умивальниками і протилежною стіною не менше 1,1 м між рядами умивальників – 1,6 м. Душові кабінки слід передбачити розміром  $(0,95 \times 0,95) \text{ м}^2$

Туалети для 1–4 класів повинні бути обладнані дитячими унітазами.

Входи в туалети та умивальні для учнів (студентів, слухачів) не допускається передбачати зі сходових кліток і розміщувати безпосередньо проти входів до навчальних приміщень, їдальні, медпункту.

В складі кожного санітарного вузла слід виділяти туалет для викладачів з одним унітазом, пісуаром та умивальником.

При кожному жіночому туалеті слід передбачити кабінку особистої гігієни (гігієнічний душ, 1 унітаз, 1 умивальник) із розрахунку 1 гігієнічний душ на 100 жінок, в спальних корпусах шкіл-інтернатів – на кожні 70 дівчат.

Унітази в туалетах для учнів початкової школи повинні бути відокремлені перегородками-екранами заввишки не менше 1,75 м (від підлоги), що не досягають підлоги на 0,1 м. Розмір кабін приймається  $0,8 \times 1 \text{ м}$ .

Прохід між кабінами туалетів і протилежною стіною належить приймати не менше, м:

- при відсутності пісуарів – 1,1;
- при наявності пісуарів – 1,8.

Висота встановлення раковин умивальників над підлогою повинна становити не більше: для учнів 1-х класів – 0,5 м, 2-4-х класів – 0,6 м, 5-11-х класів – 0,7 м.

Прохід між умивальниками та стіною і між двома рядами умивальників належить приймати не менше 1,6 м. В санітарних вузлах повинні передбачатися вбудовані шафи для прибирального інвентаря.

Господарські комори та приміщення прибирального інвентаря необхідно передбачати в кожному будинку (блоці, корпусі).

У вищих навчальних закладах належить передбачати диспетчерську площю не менше 18 м з цілодобовим чергуванням для розміщення апаратури пожежно-охоронної сигналізації та диспетчеризації інженерних систем.

Диспетчерська з природним освітленням повинна розташовуватись в цокольному або першому поверсі будинку біля головного входу та мати самостійний вихід назовні.

У *гуртожитку* передбачені такі приміщення: спальні кімнати, умивальня, санвузол і душова; кімната особистої гігієни, кімната для прасування, чистки одягу та взуття (із розрахунку не менше ніж  $0,1 \text{ м}^2$  на 1 місце), кімната для відпочинку; санвузол для персоналу і санітарна кімната (не менше  $4 \text{ м}^2$ ), а також господарські майстерні, пральня, кімнати для збереження чистої та брудної білизни, медична кімната (не менше  $10 \text{ м}^2$ ), приміщення для зберігання одягу дітей (із розрахунку  $0,2 \text{ м}^2$  на 1 місце), вітальня для побачення з батьками, кімната старшого вихователя, вихователів, чергового технічного персоналу, комори спортивного і господарського інвентарю, вестибюль з гардеробом.

Наповнюваність спальних кімнат у гуртожитках для учнів шкіл I ступеню – 5–6 місць, для шкіл II – III ступенів – не більше 4 місць. Площа спальних кімнат приймається з розрахунку  $6 \text{ м}^2$  на 1 місце.

*Задача в оренду* території, будівель, приміщень, обладнання підприємствам, установам, організаціям іншим юридичним та фізичним особам для використання, що не пов'язано з навчально-виховним процесом, **не дозволяється.**

## ОРГАНІЗАЦІЯ ІНКЛЮЗИВНОГО НАВЧАННЯ В ЗАКЛАДАХ ЗАГАЛЬНОЇ СЕРЕДНЬОЇ ОСВІТИ

Згідно Інформаційного бюлетеню Мінрегіону України № 5'2018 23ДБН В.2.2-3:2018 для організації інклюзивного навчання дітей з особливими освітніми потребами (дітей з порушеннями фізичного та психічного розвитку, в тому числі дітей з інвалідністю) у закладах загальної середньої освіти створюються умови для забезпечення безперешкодного доступу до будівель, приміщень, елементів земельних ділянок такого закладу дітей з порушеннями опорно-рухового апарату, зокрема тих, що пересуваються на кріслах колісних, і дітей з порушеннями слуху та зору.

За необхідності у закладах загальної середньої освіти створюються класи з інклюзивним навчанням, де навчаються діти з особливими освітніми потребами, які потребують корекції фізичного та/або інтелектуального розвитку.

Наповнюваність класів з інклюзивним навчанням згідно з Порядком організації інклюзивного навчання у закладах загальної середньої освіти має становити не більше ніж 20 учнів, із них з однорідними вадами:

а) одна-три дитини з розумовою відсталістю або порушенням опорно-рухового апарату, або зниженим зором чи слухом, затримкою психічного розвитку тощо;

б) не більше ніж дві дитини сліпих або глухих або з тяжкими порушеннями мовлення, або складними вадами розвитку (порушеннями слуху, зору, опорно-рухового апарату в поєднанні з розумовою відсталістю, затримкою психічного розвитку), або тих, що пересуваються на кріслах колісних.

Можливі варіанти комплектації класу з інклюзивним навчанням за загальної його наповнюваності до 20 учнів:

а) 17-19 дітей без інвалідності і від одного до трьох дітей з порушеннями фізичного та психічного розвитку категорії;

б) 18-19 дітей без інвалідності і одна-дві учня сліпих або глухих або з тяжкими порушеннями мовлення, або складними вадами розвитку (порушеннями слуху, зору, опорно-рухового апарату в поєднанні з розумовою відсталістю, затримкою психічного розвитку), або тих, що пересуваються на кріслах колісних;

в) 18 дітей без інвалідності і дві дитини з інвалідністю, з яких один учень сліпий або глухий або з тяжкими порушеннями мовлення, або складними вадами розвитку (порушеннями слуху, зору, опорно-рухового апарату в поєднанні з розумовою відсталістю, затримкою психічного розвитку), або тих, що пересуваються на кріслах колісних, а інший – з порушеннями фізичного та психічного розвитку.

### **Об'ємно-планувальні рішення**

Основний та допоміжні входи до будівлі, а також евакуаційні виходи з будівлі назовні слід обладнувати пандусом з уклоном не більше ніж 1:12 або 8 % (1:10 або 10 % при перепаді рівнів підлоги до 0,2 м) згідно з 6.3.2 ДБН В.2.2-17, а за необхідності влаштовують також і сходи з уклоном 1:3.

Ширина у просвіті вхідного тамбуру має бути не менше 2,2 м, вхідних дверей – не менше ніж 1,2 м.

Ширина дверних і відкритих прорізів у стіні, а також виходів із приміщень і з коридорів у сходову клітку повинна бути не менше ніж 0,9 м. Ширину прорізів у стіні для вільного проїзду крісла колісного рекомендується приймати не менше ніж 1,2 м.

Уздовж обох боків сходів, сходових кліток і пандусів слід улаштувати поручні у двох рівнях на висоті 0,9 м і 0,7 м.

передбачати комору площею не менше ніж  $6 \text{ м}^2$  і гардеробну – від  $9 \text{ м}^2$  до  $12 \text{ м}^2$ .

При навчальних майстернях слід передбачати туалет з універсальною кабіною.

У закладі з організацією інклюзивного навчання передбачається загальний гардероб із виділеною зоною для дітей з інвалідністю. Для учнів перших-четвертих класів допускається встановлювати шафи з габаритами  $0,4 \text{ м} - 0,6 \text{ м}$  (або вішалки) для верхнього одягу дітей з інвалідністю у класному приміщенні.

У закладі загальної середньої освіти з організацією інклюзивного навчання слід передбачати фізкультурно-спортивний зал для загальнофізичної підготовки і спортивних ігор (з габаритами не менше ніж  $24 \times 12 \text{ м}$ ), тренажерно-гімнастичний (не менше ніж  $18 \times 9 \text{ м}$ ) та універсальний зали для учнів перших-четвертих класів (з габаритами не менше ніж  $12 \times 12 \text{ м}$ ).

При кожному фізкультурно-спортивному залі необхідно розміщувати снарядну площу не менше ніж  $18 \text{ м}^2$ , при універсальному залі для молодших школярів – інвентарну площу не менше ніж  $6 \text{ м}^2$ .

Тренажерно-гімнастичний фізкультурно-спортивний зал і універсальний зал для учнів перших-четвертих класів можуть використовуватися для реабілітаційних занять дітей з інвалідністю або як зал лікувальної фізкультури (ЛФК) для дітей усього закладу (за його відсутності у групі медичних приміщень).

Рекомендується влаштування критого басейну для навчання плаванню дітей із ванною габаритами не менше ніж  $10 \times 6 \text{ м}$  у залі не менше ніж  $18 \times 9 \text{ м}$ .

У роздягальнях при фізкультурно-спортивних залах, універсальних залах для учнів перших-четвертих класів і плавальних басейнах обладнання для дітей з інвалідністю повинно мати габарити не менше ніж: шафи  $0,4 \times 0,6 \text{ м}$ , лави –  $0,6 \times 0,8 \text{ м}$ , кабіни туалетів –  $1,8 \text{ м}$ , кабіни душових –  $1,8 \text{ м}$ .

Необхідно передбачати як мінімум дві роздягальні для хлопчиків та дівчаток. Площа кожної роздягальні на 10 учнів для класу з інклюзивним навчанням (у тому числі на 7-8 дітей без інвалідності і від одного до трьох дітей з інвалідністю, з них до двох дітей з інвалідністю, що користуються кріслами колісними, милицями або іншими спеціальними засобами пересування) має становити не менше ніж  $15 \text{ м}^2$  (включаючи зону для розвороту крісла колісного  $1,5 \times 1,5 \text{ м}$ ).

Для розміщення місць для дітей з інвалідністю в актовому залі закладу загальної середньої освіти площу на одне місце слід приймати із розрахунку не менше ніж  $1,0 \text{ м}^2$ , для дітей, що користуються кріслами колісними, – не менше ніж  $1,8 \text{ м}^2$ .

Місця в актових залах для дітей з інвалідністю, у тому числі тих, що користуються кріслами колісними, пересуваються на милицях або за допомогою інших засобів, слід розміщувати в першому ряду, який виходить на самостійний шлях евакуації, що не перетинається зі шляхами евакуації

іншої частини школярів, із забезпеченням відповідного простору для розвороту крісла колісного (не менше ніж  $1,5 \times 1,5$  м).

Для підйому осіб з інвалідністю в актовому залі на естраду необхідно передбачати пандус з уклоном не більше ніж 8 % (1:12).

Місця в обідньому залі їдальні закладу загальної середньої освіти для дітей з інвалідністю приймають із розрахунку від  $2,0 \text{ м}^2$  до  $3,0 \text{ м}^2$  на одне посадкове місце. Ці місця слід розташовувати поблизу від евакуаційного виходу, але в непрохідній зоні.

У приміщеннях медичного обслуговування в закладі загальної середньої освіти з організацією інклюзивного навчання (крім: медична кімната – кабінет лікаря площею не менше ніж  $16 \text{ м}^2$ , процедурна з підсобним приміщенням – відповідно  $10 \text{ м}^2$  і  $8 \text{ м}^2$ , кімната психофізіологічного розвантаження –  $18 \text{ м}^2$ ), рекомендується додатково передбачати фізіотерапевтичний кабінет –  $18 \text{ м}^2$ , кабінет зубного лікаря –  $16 \text{ м}^2$ , а також включати логопедичний кабінет площею не менше ніж  $12 \text{ м}^2$ , зал лікувальної фізкультури (для реабілітаційних занять дітей з інвалідністю) – не менше ніж  $60 \text{ м}^2$  (із розрахунку  $6,0 \text{ м}^2$  на одного учня).

Як зал лікувальної фізкультури для дітей з інвалідністю допускається використовувати тренажерно-гімнастичний фізкультурно-спортивний зал або універсальний зал для учнів перших-четвертих класів.

Для проведення корекційно-розвиткових занять із учнями з інвалідністю слід передбачати кабінет учителя-дефектолога (тифлопедагога, сурдопедагога, олігофренопедагога, ортопедагога), а також кабінет практичного психолога і соціального педагога, площа яких повинна складати не менше ніж  $12 \text{ м}^2$ .

Для дітей з порушеннями зору, у тому числі із зниженим зором, необхідно:

– пішохідні зони в приміщенні закладу загальної середньої освіти та на його земельній ділянці облаштовувати контрастними рельєфними лініями;

– сходи облаштовувати контрастними обмежувальними смугами по краю першої та останньої сходинки, які за фактурою також відрізняються від інших сходинок маршу, а ділянки поручня, які відповідають першій та останній сходинці маршу, виділяють кольором, що контрастує з іншою частиною поручня; зони підвищеної небезпеки (в їдальнях, майстернях, лабораторіях) виокремлювати на підлозі рельєфним покриттям (ворсистим, гумовим тощо).

Для орієнтування дітей з порушеннями слуху у класах, навчальних кабінетах та лабораторіях слід встановлювати сигнальні лампочки (маячки), що сповіщатимуть про початок і закінчення уроку. Місця для дітей зі зниженим слухом слід обладнувати електроакустичними приладами та індивідуальними навушниками.

## ОРГАНІЗАЦІЯ ГРУПИ ПРОДОВЖЕНОГО ДНЯ

*Приміщення для організації продовженого дня для учнів загальноосвітніх навчальних закладів слід передбачити із розрахунку 20 відсотків від загальної кількості учнів 1–4 класів і 10 відсотків – учнів 5–9 класів.*

У загальноосвітніх навчальних закладах, де організовано навчання учнів перших класів, повинні бути обладнані приміщення, у тому числі класна та ігрова кімнати, а також кімната для відпочинку як мінімум на паралель класів. *Кімнати для відпочинку (сну) для першокласників та ізолятор повинні бути обладнані ліжками з жорстким ложем.*

**Забороняється** обладнання спальних кімнат двоох'ярусними ліжками.

У групах продовженого дня прогулянка для школярів повинна бути не меншою, ніж 1,5 години протягом дня. Для першокласників, які відвідують групи продовженого дня, необхідно організувати сон. Найкращим поєднанням видів успішності дітей у групах продовженого дня є рухлива активність на повітрі до початку самопідготовки (прогулянки, рухливі і спортивні ігри, суспільне корисна праця на пришкольній ділянці тощо). Самопідготовку учнів слід розпочинати із 16 години, а по завершенні самопідготовки – участь у заходах самодіяльно-розвиваючого характеру (робота в гуртках, ігри, підготовка і проведення концертів самодіяльності, вікторин тощо). Учні зараховуються до групи продовженого дня за згодою (заявою) батьків або осіб, які їх замінюють. На підставі заяви батьків (осіб, які їх замінюють) дозволяється відпускати дітей у зручний для батьків час.

Підручники та навчальні посібники учнів першого класу рекомендується зберігати у класі. Дозволяється використовувати підручники та навчально-дидактичні посібники для учнів 1-12 класів, які мають відповідний гриф Міністерства освіти і науки України та дозвіл Міністерства охорони здоров'я України.

При зниженні температури повітря до мінус 20°C при швидкості руху повітря більше 5 м/с і при підвищенні вологості вище 80% для учнів початкових класів та при температурі повітря мінус 24°C – для учнів 5-12 класів, а також при надзвичайних ситуаціях органи місцевої виконавчої влади приймають рішення про тимчасове призупинення навчання учнів.

## ОРГАНІЗАЦІЯ ФІЗКУЛЬТУРНО-СПОРТИВНОЇ ДІЯЛЬНОСТІ

### **Фізкультурно-спортивна зона пришкольньої території**

*Фізкультурно-спортивну зону слід розміщувати поруч з навчальною, але не з боку вікон приміщень для початкових класів.*

Майданчики для ігор з м'ячем та метання спортивних снарядів розміщуються на відстані, не меншій, ніж 25 м, від вікон навчальних та навчально-допоміжних приміщень будинків (при наявності огорожі 3 м



завишки і не менше 15 м. завдовжки), майданчики для інших видів фізкультурних занять – на відстані, не меншій, ніж 10 м. .

Спортивні майданчики повинні мати тверде покриття. Спортивні майданчики доцільно розміщувати по довжині з півночі на південь.

Бігова доріжка влаштовується навколо футбольного поля, доріжка довжиною 100 м входить до складу бігової.

Ями для стрибків у довжину і висоту заповнюються піском, змішаним з тирсою.

При будівництві бігових доріжок і спортивних майданчиків (волейбольних, баскетбольних, гри у ручний м'яч) необхідно використовувати дренаж.

Комбінований майданчик можна асфальтувати (бетонувати), футбольне поле повинно мати трав'яне покриття. З метою попередження травм майданчики повинні мати рівну поверхню.

Забороняється проводити заняття на зволжених майданчиках.

Борти ям для стрибків, крім переднього, оббиваються гумою.

Наливні льодові катки для катання, хокею та швидкісного бігу на ковзанах повинні мати товщину льоду 5–6 см, гладку поверхню без розколин і в'язок.

Штучне освітлення катка повинно бути рівномірним на всій льодовій поверхні і повий становити не менше 100 Лк.

Майданчики для учнів 1–4 класів повинні бути обладнані тінювими навісами, ліанами, гірками для спуску, гойдалками, бетонованою стіною для ігор з м'ячем і малювання, лавками, доріжками з твердим покриттям для катання на роликівих ковзанах та велосипедах.

Займатися на спортивних майданчиках дозволяється тільки у спортивному одязі та взутті.

Діти повинні бути ознайомлені з правилами користування спортивним інвентарем обладнанням.

Фізкультурні майданчики необхідно відгороджувати один від одного зеленим насадженнями.

Ігрові майданчики, розміщені біля будівлі школи, засівають невисокою травою.

Майданчики для рухливих ігор та відпочинку повинні розташовуватися біля виходів з приміщень (для максимального використаній їх під час перерв) і бути розділені для учнів кожної вікової групи.

### **Фізкультурно-спортивні приміщення**

Фізкультурно-спортивні зали належить розміщувати на першому поверсі, але не вище другого поверху, не допускається розміщувати їх над навчальними приміщеннями, передбачати проходи в фізкультурно-спортивні зали через класні та спальні групи приміщень, а також проходи в роздягальні та санітарно-побутові приміщення через спортивний зал. В умовах реконструкції фізкультурно-спортивні зали допускається розміщувати над

навчальними приміщеннями за умови дотримання відповідних заходів щодо захисту від шуму та вібрації відповідно до вимог санітарних норм.

Його розміри, передбачають виконання програм з фізичного виховання і можливості організації позаурочних спортивних занять, актовий зал розміщується на другому поверсі.

Найбільша кількість людей, які одночасно перебувають на поверсі в будівлі школи, визначається наповнюваністю навчальних приміщень, приміщень для трудового навчання, спортивного, актового залів, що розміщуються на цьому ж поверсі (для розрахунку шляхів евакуації).

Використовувати актовий зал як спортивний не рекомендується. Вхід в спортивний зал слід передбачити через роздягальню безпосередньо або через відокремлений коридор. Інвентарна для спортивного інвентаря (обладнання) повинна з'єднуватись із спортивним залом через двері або відкритий отвір розмірами (2×2,2 м<sup>2</sup>). Довжина цього приміщення повинна бути не менша 5 м, а підлога на одному рівні з підлогою спортивного залу (без порогу). Із інвентарної або спортивного залу слід передбачити додатковий вихід на земельну ділянку. Висота спортивних залів площею 162 м<sup>2</sup> повинна бути не меншою 6 м. У спортивному залі площею до 288 м<sup>2</sup> допускається одночасне заняття не більше, ніж з одним класом.

Таблиця 20

*Сумарна площа фізкультурно-спортивних залів в навчальних закладах (без врахування допоміжних приміщень та басейну)*

| Навчальні заклади                              | Площа фізкультурно-спортивних залів на одного учня, студента, слухача (не менше), м <sup>2</sup> |
|--|--|
| Загальноосвітні навчальні заклади              | 1,0  |
| Профтехучилища                                 | 1,1  |
| Вищі навчальні заклади:<br>— до 4000 студентів | 1,1  |
| — більше 4000 студентів                        | 0,8-1,0  |
| Інститути підвищення кваліфікації              | 0,2  |

**Примітка.** Вказані норми не розповсюджуються на навчальні заклади спортивного профілю, склад та площі приміщень яких визначаються завданням на проектування.

Типи та розміри фізкультурно-спортивних залів, допоміжних приміщень при залах належить приймати за завданням на проектування згідно з нормативними вимогами до спортивних споруд. При влаштуванні в навчальному закладі тільки одного фізкультурно-спортивного залу його розміри приймаються не менше 24×12м незалежно від загальної кількості учнів.

Таблиця 21

Приміщення (рекомендовані) для фізкультурно-спортивних занять в загальноосвітніх школах

| Найменування приміщень з габаритами в плані, м, та площею, м <sup>2</sup> (в дужках) | Основні школи                                  |   |   | Середні школи |   |
|--|--|---|---|---------------|---|
|  | Число приміщень при кількості паралелей класів |   |   |               |   |
|  | 2  | 3 | 4 | 2             | 3 |
| 1. Фізкультурно-спортивні зали:  |  |   |   |               |   |
| універсальні (загальнофізичної підготовки і спортивних ігор)                         |  |   |   |               |   |
| 27×15 (405)  | 1  |   |   |               |   |
| 30×18 (540)  |  | 1 | 1 | 1             |   |
| 36×18 (648)  |  |   |   |               | 1 |
| – тренажерно-гімнастичні   |  |   |   |               |   |
| 15×12 (180) або 18×9 (162)*  | 1  |   |   | 1             |   |
| 24×12 (288) або 18×12 (216)*   |  | 1 | 1 |               | 1 |
| – універсальні зали для молодших школярів  |  |   |   |               |   |
| 15×12 (180) або 18×12 (216), 18×9 (162)*, 12×12 (144)*                               |  |   |   | 1             | 1 |
| 2. Спорядні:   |  |   |   |               |   |
| (18)   | 1  |   | 1 | 2             | 2 |
| (32)   |  | 1 | 2 |               | 1 |
| * При розрахунковій наповнюваності класної групи менше 24.                           |  |   |   |               |   |

При фізкультурно-спортивних залах передбачаються спорядні (не менше 16 м<sup>2</sup>), кабінети інструкторів фізвиховання з розрахунку 2,5 м<sup>2</sup> на працівника (але не менше 9 м<sup>2</sup> кожний), роздягальні (не менше двох на кожну навчальну групу, що займається в залі) з розрахунку не менше 1,2 м<sup>2</sup> на одне місце для переодягання та 0,27 м<sup>2</sup> – для зберігання домашнього одягу. При цьому площі роздягальних, душових та туалетів слід розраховувати на подвійну кількість перебуваючих у залі.

При окремо розташованих корпусах фізкультурно-спортивних залів та басейнів передбачається вестибюль з гардеробом із розрахунку 0,4 м<sup>2</sup> на подвійну кількість одночасно перебуваючих в спортивних приміщеннях та 100% відвідувачів, а також кабінет медичного обслуговування (не менше 10 м<sup>2</sup>).

У фізкультурно-спортивних блоках допускається обладнання лазень сухого жару (саун) згідно з вимогами нормативних документів.

Для оздоровчих цілей в навчальних закладах належить передбачати тренажерний зал або зону з тренажерним обладнанням у фізкультурно-спортивному залі з розрахунку не менше 6 м<sup>2</sup> на одну людину в залі (в рахунок загальної площі фізкультурно-спортивних залів).

Допускається об'єднання фізкультурно-спортивних залів вищих навчальних закладів в єдиний зал-манеж, який трансформується.

Необхідність влаштування навчального тиру, плавального басейну, легкоатлетичного манежу в навчальному закладі або на групу навчальних закладів, їх розміри і кількість встановлюються завданням на проектування.

Плавальні басейни для навчальних закладів належить проектувати з розмірами ванни не менше 25×8,5 м. Для загальноосвітніх шкіл допускається додатково передбачати басейн з ванною розмірами 10×6 м завглибшки від 0,6 до 0,8 м для навчання дітей плаванню (допускається довільна форма навчальних ванн у плані).

Допускається добудова додатково до шкоди блоку плавального басейну за умови, що для цього є відповідна земельна ділянка. У IV кліматичній зоні допускається проектування відкритих навчальних басейнів з підігрівом води.

Необхідність влаштування додаткових фізкультурно-спортивних споруд в житловій зоні навчальних закладів визначається завданням на проектування.

## ОРГАНІЗАЦІЯ ХАРЧУВАННЯ

При організації харчування слід керуватися вимогами санітарного законодавства, які ставляться до організації раціонального харчування учнів загальноосвітніх навчальних закладів та громадського харчування.

Важливим елементом організації раціонального харчування учнів є правильний розподіл об'єму денного споживання їжі між окремими її прийомами.

Кількість прийомів їжі та її енергетична цінність встановлюється в залежності від віку, стану здоров'я дитини, рівня енерговитрат, типу навчального закладу.

Учні першого класу, які навчаються на базі дошкільного навчального закладу, за бажанням батьків, або осіб, які їх замінюють, отримують харчування відповідно до режиму дня закладу.

У загальноосвітніх навчальних закладах для учнів 1-12 класів повинно бути організовано одноразове харчування (сніданок). За бажанням батьків учням можуть надаватися гарячі обіди.

Для дітей початкових класів в умовах продовженого дня в школах рекомендується триразове харчування (сніданок, обід та підвечірок). При цьому підвечірок складає 10% добової калорійності раціону. Учні 5-9 класів, які відвідують групи продовженого дня, повинні забезпечуватися по місцю

навчання дворазовим гарячим харчуванням (сніданок, обід), а при тривалому перебуванні в школі і підвечірком.

Протягом дня учень повинен дотримуватися такого режиму харчування: при навчанні – першу зміну – сніданок вдома, другий сніданок в школі для учнів 1-5 класів після другого уроку, для учнів 6-12 класів – після першого уроку.

Для учнів 1-5 класів обід слід організувати о 13-14 годині, а для учнів 6-12 класів о 14-15 годині.

При харчоблоці повинні бути списки учнів, які знаходяться на диспансерному обліку і потребують дієтичного харчування.

Асортимент продукції у шкільних буфетах погоджується з Головним санепідуправлінням Міністерства охорони здоров'я України. Включення до цього асортименту нових продуктів та страв проводиться тільки за умови отримання позитивного гігієнічного висновку МОЗ України. Вся продукція повинна бути забезпечена документами, які гарантують її безпеку та доброякісність.

В їдальнях, буфетах та роздаткових кімнатах необхідно передбачити встановлення електрокип'ятильників для нагрівання води (на випадок тимчасового відключення централізованого, гарячого водопостачання).

Температура гарячої води, яка подається у змішувачі, не повинна перевищувати 60°C.

Для миття столового посуду ручним способом використовується 4-5 ванн (3 – для обробки столових приборів і тарілок, 2 – стаканів). Стакани миються (знежирюються) один раз в окремій ванні. Тарілки, ложки та виделки – знежирюються двічі. Миючий засіб використовується у першій ванні із розрахунком 100% згідно з інструкцією до нього, у другій ванні – 50%. Полоскання здійснюється у загальній або окремих ваннах, під проточною водою. Помиті ложки та виделки підлягають обов'язковому прожарюванню у духових шафах.

Під час карантину з приводу кишкових інфекцій посуд карантинних класів миться в окремому промаркованому посуді та знезаражується шляхом кип'ятіння.

Перспективні двотижневі меню для учнів загальноосвітніх навчальних закладів підлягають обов'язковому погодженню і установами державної санітарно-епідеміологічної служби.

Щоденний контроль за організацією, і якістю харчування покладається на засновників (власників), керівників навчальних закладів медичний персонал; нагляд (не рідше 2 разів протягом навчального року та за епідоказаннями) – на установи державної санітарно-епідеміологічної служби.

### **Приміщення громадського харчування**

В усіх навчальних закладах повинні передбачатися їдальні та буфети. Необхідність інших типів підприємств громадського харчування і вимоги щодо їх проектування визначаються завданням на проектування.

Кількість місць в обідніх залах їдальень визначається з розрахунку:

– у загальноосвітніх та професійних навчальних закладах – 1 місце на 3-х учнів;

– у вищих навчальних закладах – 1 місце на 5 відвідувачів кожного контингенту (студентів, професорсько-викладацького складу, наукових співробітників, аспірантів, обслуговуючого персоналу та ін.);

– в інститутах підвищення кваліфікації (з врахуванням буфетів) – 1 місце на 4 відвідувачів (слухачів і співробітників).

Площу обіднього залу (без роздавальної) належить приймати на одне місце не менше,  $m^2$  :

– в їдальнях загальноосвітніх навчальних закладів – 1,0;

– в їдальнях професійних навчальних закладів – 1,3;

– в їдальнях вищих навчальних закладів – 1,6;

– в кафе-автоматах, в буфетах та інших спеціалізованих підприємствах швидкого обслуговування – 1,2.

*Виробничі приміщення харчоблоку* проектується із урахуванням розміщення в них технологічного устаткування. Площу обіднього залу (без кімнати для роздачі) слід приймати із розрахунку на одного учня не менше як  $0,75 m^2$  в школах до 80 місць і  $0,65 m^2$  – більше 80 місць. Максимальна наповнюваність обідніх залів становить – 350–490 місць, при цьому у школах-інтернатах не допускається більше 2-х посадок учнів, у загальноосвітніх школах – 3-х. Із виробничих приміщень харчоблоків слід передбачити окремий вихід на територію подвір'я.

Харчоблоки допускається розмішувати на цокольних поверхах, заглиблених не нижче 0,5 м від запланованої відмітки тротуару, при забезпеченні цих приміщень природним освітленням, ефективною штучною вентиляцією і при відмітці підлоги не нижче 1 м найвищого рівня ґрунтових вод.

Обідні зали слід обладнувати столами на 4–6–10 місць і стільцями або табуретами. Відстань (см) між столами і роздачею чи вікном (дверима) для прийому брудного посуду повинна бути –150–200; між рядами столів – 100–150; між столами і стіною – 40–60. Столи повинні мати гігієнічне покриття, що легко миється, стійке до дії гарячої води і дезінфікуючих засобів. Столи щодня миють гарячою водою з кальцинованою содою та милом, а після кожного прийому їжі протирають вологими і чистими ганчірками. Умивальники слід передбачити із розрахунку один на 20 місць, електрорушники – один на 40 місць. Для дітей початкових класів висота столів та стільців повинна відповідати зросту дітей. Меблі для них встановлюються окремо від столових меблів для середніх та старших класів.

Столовий посуд може бути фаянсовий, фарфоровий або із нержавіючої сталі та одноразовий. Не рекомендується використовувати емальований, алюмінієвий посуд і забороняється застосування пластмасового посуду багаторазового використання та поцербленого посуду.

Організація харчування дітей у загальноосвітньому навчальному закладі здійснюється у відповідності з інструкціями Міністерства охорони здоров'я України, затвердженими згідно з чинним законодавством.

Забороняється використання приміщень харчоблоку, їдальні, роздаткових, буфетів не за призначенням.

Вживання їжі слід проводити в один і той же час відповідно до спеціально складеного графіку. Перед вживанням їжі діти обов'язково мють руки з милом і сушать їх рушниками (паперові, електро).

Медичні працівники школи (при їх відсутності – особи, які затверджено наказом керівника навчального закладу) здійснюють щоденний контроль за якістю продуктів, що надходять до їдальні, умовами їх зберігання, дотримання термінів реалізації і технології виготовлення страв, санітарно-протиепідемічним режимом харчоблоку, фактичним виконанням меню.

У школах із кількістю учнів менше 100, за умови відсутності харчоблоку, допускається організація харчування дітей в окремо відведеному приміщенні за узгодженням із територіальною санітарно-епідеміологічною станцією.

Таблиця 22

*Склад та площі приміщень їдальні на сировині (рекомендовані) для загальноосвітніх шкіл*

| Назва приміщення  | Площі приміщень (не менше), м <sup>2</sup> , в школах місткістю |                         |
|---|---|-------------------------|
|   | 22 класи  | 33 класи                |
| 1. Обідній зал з роздавальною (з місцями для першокласників): | 240   | 360                     |
|   | 240<br>посадкових<br>місць                                      | 360 посадкових<br>місць |
| – умивальники перед обіднім залом                             | 20  | 24                      |
|   | 10<br>умивальників  | 15<br>умивальників      |
| – буфетний прилавок та комора буфету                          | 26 (16+10)  | 26 (16+10)              |

При їдальнях та буфетах передбачаються умивальники, кількість яких визначається з розрахунку не менше ніж один умивальник на:

– 40 місць в обідньому залі загальноосвітніх шкіл;

– 30 місць в обідньому залі професійних училищ та вищих навчальних закладів.

Їдальні професійних та вищих навчальних закладів проєктуються у складі громадсько-побутових блоків, прибудованих до навчальних корпусів або зв'язаних з ними теплими переходами.

Великі їдальні вищих навчальних закладів допускається виносити в окремі будинки на відстань не більше 500 м від навчальних та навчально-виробничих приміщень.

Їдальні місткістю не більше 50 місць, а також їдальні навчальних закладів, які реконструюються, можуть проєктуватися вбудованими в навчальні корпуси.

В їдальнях кооперованих та зблокованих навчальних комплексів автономні обідні зали чи окремі зони визначаються за нормативними вимогами до їдалень відповідних навчальних закладів, що входять до комплексу.

Типи підприємств громадського харчування в житловій зоні навчального закладу визначаються завданням на проєктування.

## ОРГАНІЗАЦІЯ МЕДИЧНОГО ОБСЛУГОВУВАННЯ

Загальноосвітні навчальні заклади повинні бути укомплектовані кваліфікованими кадрами середніх медичних працівників, лікарів-педіатрів, психологів.

У випадку відсутності у штатах медичного працівника керівництво загальноосвітнього навчального закладу укладає угоду з районною поліклінікою (дитячою та дорослою) про медичне обслуговування учнів.

Всі працівники шкіл, в тому числі працівники харчоблоку, повинні проходити обов'язкові медичні огляди у відповідності з діючим законодавством та мати особисті медичні книжки сонного зразка. Персонал їдалень (роздаткових, буфетів) повинен бути забезпечений санітарним і спеціальним оглядом та необхідними умовами для додержання правил особистої гігієни. До санітарного одягу відносяться халати, фартухи, хустки, ковпаки, до спеціального: халати темного кольору, рукавички гумові, гумове взуття.

Особисті медичні книжки повинні зберігатися у медичного працівника або у особи, яка закріплена наказом керівника (директора) загальноосвітнього навчального закладу як відповідальна за їх зберігання.

Учням з порушеннями у стані здоров'я необхідно створювати умови для комплексного оздоровлення.

У випадках виникнення в загальноосвітньому навчальному закладі інфекційних захворювань, а також отруєнь керівник закладу повинен негайно повідомити територіальну установу державної санітслужби для визначення комплексу санітарно-протиепідемічних заходів. Керівники загальноосвітнього навчального закладу повинні укладати договори з відділами профілактичної дезінфекції щодо проведення дезінфекції, дезінсекції та дератизації.

На території загальноосвітнього навчального закладу не повинно бути бездомних тварин.



Періодичні огляди на педикульоз здійснюються медперсоналом із залученням вчителів згідно і наказом МОЗ України від 28.03.98р. № 31 «Про організацію та проведення заходів по боротьбі з педикульозом». Всі учні обов'язково оглядаються після канікул та у подальшому – за епідоказаннями, вибірково.

Результати поглиблених медичних оглядів та проведення комплексу оздоровчих, заходів в умовах загальноосвітнього навчального закладу повинні розглядатись на педагогічних радах двічі на рік.

### **Приміщення медичного обслуговування**

Медичний блок слід розміщувати на першому поверсі. Медичний блок складається із таких приміщень: кабінет лікаря завдовжки 7 м (для визначення гостроти слуху та зору учнів), площею не менше 16 м<sup>2</sup>; кабінет зубного лікаря площею не менше 16 м<sup>2</sup>, обладнаний витяжною шафою, процедурний кабінет площею 10+8 м<sup>2</sup> кабінет психофізіологічного розвантаження площею не менше 18 м<sup>2</sup>.

Таблиця 23  
*Приміщення медичного обслуговування*

| <b>Приміщення</b>                         | <b>Площа (не менше), м<sup>2</sup></b> |
|---|--|
| Терапевтичний кабінет*                    | 16                                     |
| Процедурна                                | 10+8                                   |
| Фізіотерапевтичний кабінет                | 18                                     |
| Кабінет зубного лікаря                    | 16                                     |
| Кімната психофізіологічного розвантаження | 18                                     |

\* Одна із сторін приміщення повинна бути не меншою 5,8 м (для перевірки зору).

Склад та площі додаткових приміщень оздоровчого пункту визначаються завданням на проєктування. При профтехучилищах та вищих навчальних закладах рекомендується передбачати санаторій-профілакторій, а в навчальних комплексах та вищих навчальних закладах на 8000 студентів і більше — поліклініку, які проєктуються за спеціальними нормативними документами.

В сільській місцевості склад приміщень медичного обслуговування учнів встановлюється завданням на проєктування.

При виникненні інфекційних захворювань навчальні заняття призупиняються органами місцевої виконавчої влади за погодженням з територіальними установами державної санітарно-епідеміологічної служби.

## ОРГАНІЗАЦІЯ І ВИМОГИ ДО ЗОРОВОЇ РОБОТИ УЧНІВ

### Природне освітлення

Усі навчальні приміщення загальноосвітніх навчальних закладів повинні мати природне освітлення. Незалежно від розміщення вікон (збоку, зверху) в навчальних приміщеннях світло повинно падати на робочі місця зліва. Організація світлових отворів, розташування обладнання та меблів в навчальних приміщеннях повинні забезпечувати лівостороннє природне освітлення робочих місць учнів або змішане (верхнє з бічним лівостороннім). Вимоги до освітлення навчально-виробничих майстерень, необхідність влаштування місцевого освітлення робочих місць визначаються завданням на проектування згідно з технологічними та санітарно-гігієнічними нормативами. Допускається у поточкових лекційних аудиторіях та кабінетах курсового і дипломного проектування, навчально-виробничих майстернях і лабораторіях з великогабаритним обладнанням передбачати тільки верхнє природне освітлення.

Оптимальний рівень природного освітлення забезпечується при верхньому і боковому освітленні приміщень. Забороняється облаштовувати навчальні приміщення так, щоб світловий потік був спрямований праворуч, спереду від учнів, крім майстерень з обробки металу, де повинен переважати правосторонній або прямий світлорозподіл. При загальній площі класної кімнати 64 м<sup>2</sup> і більше обов'язково слід передбачити додаткове освітлення через рекреаційні приміщення. Якщо глибина приміщення становить більше 6,0–6,5 м, то необхідне двобічне освітлення. Висота вікна при правосторонньому освітленні повинна бути не меншою 2,2 м при наявності глухої перегородки висотою 0,8 м від підлоги (при висоті приміщення 3,0 м). Допускається використовувати матове скло для освітлення внутрішньої світлонесучої стіни на висоті 0,8–1,0 м від глухої перегородки і далі 1,2–1,4 м віконне скло до стелі (при загальній висоті застосування 2,2 м). Можливе додаткове освітлення світлом через прохідні коридори (не рекреаційні), умивальні, роздягальні при спортивних залах. Штучне освітлення допускається тільки в актовому залі, кіноаудиторії, санітарних вузлах, приміщеннях кладових, охолоджуючих камер при кухні, допоміжних приміщеннях для працівників кухні, радіовузлах, дикторських, інвентарних і душових при спортивному залі. Орієнтація вікон навчальних приміщень повинна відповідати вимогам ДБН В.2.2–3–97. В умовах світлового поясу України (53° північної широти) – найбільш високий рівень природного освітлення, і тому максимальну кількість приміщень школи необхідно орієнтувати на це бік горизонту. Для приміщень продовженого дня рекомендується східна орієнтація, для занять у першу зміну – західна. **Забороняється** орієнтувати навчальні приміщення на північ (за винятком кабінетів образотворчого мистецтва, інформатики та креслення, де необхідно рівномірне освітлення).

При стрічковому застосуванні, а також орієнтації на південь–схід, південь–захід, захід обов'язково облаштування сонцезахисними засобами

(штори із тканини з достатніми світлопропускними можливостями – поплін, штапель, підйомно-поворотні жалюзі тощо). При відсутності прямого попадання сонячного проміння на робочі місця учнів, штори повинні знаходитись в міжвіконних простінках і не закривати вікна. Ламбрікени не повинні сягати нижче верхньої частини віконної рами. Для забезпечення оптимального природного освітлення навчальних приміщень необхідно мити вікна не менше 2-х разів протягом навчального року.

У будинках шкіл для світлопрозорого заповнення дверей та фрауг (у дверях, перегородках та стінах) для додаткового освітлення необхідно використовувати травмобезпечне або армоване скло. На застелених дверях з двох боків повинні передбачатися захисні ґрати на висоту не менше 1,2 м.

Орієнтацію вікон навчальних приміщень шкільних будинків слід приймати:

Таблиця 24  
*Орієнтація вікон шкільних будинків*

| Приміщення   | Орієнтація вікон для розрахункових географічних поясів північної широти |                                     |                     |   |
|--|---|-------------------------------------|---------------------|---|
|  | північніше 48° пн.ш.  |                                     | 45-48° пн.ш.        |   |
|  | оптимальна  | допустима                           | оптимальна          | допустима   |
| 1. Класи та класи-ігрові   | Пд, Сх,<br>Пд-Сх  | Не більше 25%<br>Пд-3х, 3х          | Пд, Пд-Сх           | Будь-яка, крім 3х,<br>Пд-3х                             |
| 2. Кабінети та лабораторії (крім вказаних в п.п. 3,4 даної таблиці)                  | Пд, Сх,<br>Пд-Сх  | Не більше 50%<br>на інші<br>сторони | Пд, Сх, Пд-<br>Сх   | Будь-яка, крім 3х,<br>Пд-3х                             |
| 3. Кабінети інформатики та обчислювальної техніки, образотворчих мистецтв, креслення | Пн, Пн-Сх,<br>Пн-3х   | Будь-яка, крім<br>Пд-Сх і Пд-3х     | Пн, Пн-Сх,<br>Пн-3х | Будь-яка, крім 3х,<br>Пд-3х                             |
| 4. Лабораторія біології, гурткові юннатів  | Пд  | Пд-Сх, Пд-3х,<br>Сх, 3х             | Пд                  | Сх, Пд-Сх,<br>Пд-3х, 3х                                 |
| 5. Спальні приміщення  | Сх  | Будь-яка, крім<br>Пн                | Сх                  | Будь-яка, крім<br>Пн, але не більше<br>40% на Пд-3х, 3х |

Орієнтацію світлових отворів в кабінетах і залах дипломного та курсового проектування, креслення і малювання слід приймати, як правило, на північ, північ-схід і північ-захід, а в навчальних приміщеннях з

персональними ЕОМ – на північ і північ-схід. За іншої орієнтації слід затосовувати засоби сонцезахисту.

Природне освітлення повинно бути рівномірним і не створювати блиску.

Необхідно передбачати сонцезахисні пристрої при орієнтації вікон: для районів України північніше  $48^\circ$  пн.ш. – на сектори горизонту  $90-160^\circ$  і  $200-275^\circ$ ; для районів України  $45-48^\circ$  пн.ш. – на сектор горизонту  $75-285^\circ$ . Сонцезахисні пристрої повинні виконуватись із негорючих матеріалів.

Коефіцієнт природного освітлення (КПО) в навчальних приміщеннях повинен дорівнювати 2,5% на робочих місцях 3-го ряду парт (1 м від внутрішньої стіни). При двобічному освітленні мінімальне значення КПО визначається на другому ряді парт.

Рівномірність освітлення на робочому місці (відношення мінімального рівня освітлення до максимального) повинна складати не більше 0,3.

Достатність і рівномірність освітлення можна оцінити за світловим коефіцієнтом (СК) (відношення загальної площі вікон до площі підлоги). Найбільш раціональна форма вікон – прямокутна, висотою 2–2,5 м, при збереженні висоти підвіконника 0,8 м, шириною 1,8–2,0 м, верхній край вікна повинен бути на відстані 0,15–0,3 м від стелі. Ширина простінків між вікнами повинна бути не більшою 0,5 м, висота підвіконня – 0,8 м, СК – 1:4–1:5. Для забезпечення оптимального природного освітлення слід передбачити: кут, під яким видно небо з найбільш віддаленого робочого місця від вікна, повинен бути не меншим  $5^\circ$ ; коефіцієнт затінення менше 3. Забороняється розміщення на підвіконні в навчальних приміщеннях високі кімнатні квіти.

Колір поверхні стелі, стін, меблів повинен бути жовтим, зеленим або бежевим (матових пастельних тонів). Стелю, верхні частини стін, віконні рами та двері слід фарбувати у білий колір, коефіцієнт відбиття якого 0,8; в кабінетах технічних засобів навчання (ТЗН) стіна, яка є фоном до екрану (телевізор, кінопроектор) повинна бути пофарбована в жовтий або бежевий колір з коефіцієнтом відбиття 0,6; класна дошка повинна мати матову поверхню, пофарбовану в темно-зелений, коричневий колір з коефіцієнтом відбиття 0,1–0,2.

Всі полімерні матеріали, які використовуються при будівництві та реконструкції загальноосвітніх навчальних закладів, а також оздоблення приміщень, настил підлоги, повинні мати позитивний висновок державної санітарно-гігієнічної експертизи.

Оптимальне відношення яскравості є для: «зошит-парта» – 4:1; «класна дошка-зошит» – 1:5–1:6,5; «вікно-зошит» – 7:1; «класна дошка-вікно» – 1:12. Допустимими рекомендуються такі співвідношення яскравості для поверхні: «зошит-парта» – 2:1–3:1, «класна дошка-зошит» – 1:3, 1:8–1:10, «вікно-зошит» – 15:1–17:1, «класна дошка-вікно» – 1:5.

Допускається проектувати без природного освітлення актові зали, конференц-зали, кінолекційні потокові аудиторії, кулуари, гардеробні, книгосховища, санітарні вузли (крім туалетів при навчальних секціях шкіл,

шкіл-інтернатів та профтехучилищ), снарядні та роздягальні при фізкультурно-спортивних залах і басейнах, радіовузли, кіноапаратні, лабораторії фотодруку, стрілецькі тири, кімнати для зберігання навчальної зброї, комори, інвентарні, холодильні камери при кухні, приміщення для персоналу їдалень (гардеробна, білизняна, санітарні вузли та душові).

При недостатності нормативного природного освітлення навчальних приміщень (пов'язаній з кліматичними умовами) необхідно передбачати додаткове штучне освітлення.

### **Штучне освітлення**

В Україні із вересня до травня необхідно підвищувати рівень освітлення навчальних приміщень за допомогою штучного освітлення. Для освітлення третього ряду парт слід у навчальних приміщеннях передбачати окреме включення другого від вікон ряду електролам.

Рівень штучного освітлення і електротехнічне устаткування навчальних приміщень, освітлення території школи повинні відповідати СНП П-4-79, ДБН В.2.2-3-97 (Додаток 3).

Штучне освітлення приміщень шкіл може бути забезпечено люмінесцентними лампами та лампами розжарювання з відповідною арматурою, яка повинна давати розсіяне світло, бути безпечною та надійною. Рівень штучного освітлення навчальних приміщень шкіл при використанні ламп розжарювання 150 лк і 300 лк при лампах люмінесцентних. В кабінетах креслення, майстернях рівень штучного освітлення повинен бути відповідно 200–400 лк, 300–500 лк. У всіх приміщеннях школи слід передбачити систему загального освітлення.

Люмінесцентні світильники повинні давати розсіяне світло, а для ламп розжарювання – повністю відбити світлорозповсюдження.

При штучному освітленні навчальних приміщень слід надавати перевагу люмінесцентним лампам (ЛТБ та інші), що мають позитивний висновок державної санітарно-гігієнічної експертизи.

Із люмінесцентних світильників для навчальних приміщень можна використовувати серії ЛСО-02 (підвісний світильник розсіяного світла) і ЛПО-23 (сталевий для громадських приміщень). Для освітлення класних дашок слід використовувати люмінесцентні світильники серії ЛПО-12 несиметричного розподілу світла з люмінесцентними лампами 40 Вт 80 Вт. Рекомендується використовувати, зокрема, штучні випромінювачі з 3500° К незалежно від принципу генерування видимої радіації. У класних приміщеннях можуть використовуватися люмінесцентні лампи типу ЛН (люмінесцентні лампи натурального кольору), освітлення ЛБ (білого кольору), ЛХБ (холодно білого кольору), ТПЩ (тепло-білого кольору), МОД (2x40 Вт), ШПД(2x40Вт).

Для ламп розжарювання найбільш раціональні світильники переважно відбитого світлорозподілу.

У навчальних приміщеннях світильники слід розміщувати в 2 ряди паралельно до лінії вікон на відстані 1,5 м від зовнішньої і внутрішньої стін,

1,2 м від класної дошки, 1,6 м – від задньої стіни. Відстань між рядами світильників повинна бути 2,5–2,65 м.

Питома потужність люмінесцентного освітлення повинна бути 24–28 Вт/м<sup>2</sup>, при лампах розжарювання – 48 Вт/м<sup>2</sup>.

При освітленні приміщення люмінесцентними лампами повинно бути передбачено додаткове освітлення класної дошки спеціальними лампами із світильниками несиметричного світлорозповсюдження; при освітленні лампами розжарювання – додаткові лампи.

У приміщеннях для трудового навчання встановлюються пиловологозахисні світильники ПВЛ–2×40, ЛСО–8, ЛВВО–1. При збільшенні глибини навчальних приміщень необхідно використовувати комбіноване освітлення (штучне і природне). Рівень комбінованого освітлення на робочих місцях повинен складати 600 лк з перевагою природного освітлення. Рациональне співвідношення між світловими потоками від вікна і штучного освітлення повинно бути 2:1.

У навчальних майстернях, крім загального освітлення, слід передбачити місцеве біля верстатів та станків. У майстернях з обробки дерева і металу з метою дотримання правил техніки безпеки, профілактики травм слід передбачити подвійне включення електрообладнання в електромережу.

Оптимальний рівень штучного освітлення спортивного залу складає 400 лк на рівні підлоги. Освітлювальна арматура, вікна та опалювальні прилади у спортивному залі повинні бути закриті металевими сітками.

Світильники миються не рідше 1 разу на три місяці, вікна – 1 раз у півріччя.

Для місцевого освітлення слід передбачити штепсельні розетки.

Люмінесцентні світильники в приміщеннях для занять повинні передбачатися з пускорегульовальними пристроями з особливо низьким рівнем шуму, регламентованими державними санітарними органами для навчальних закладів.

У приміщеннях для занять, гурткових повинні передбачатися дві штепсельні розетки: одна – біля дошки, друга – на протилежній від дошки стіні приміщення

Таблиця 25

**Норми освітлення приміщень загальноосвітніх навчальних закладів**

| Приміщення         | Поверхня:<br>Г – горизонтальна,<br>В – вертикальна<br>Нормування<br>освітлення КПО,<br>висота поверхні<br>над підлогою, м | При боковому<br>освітленні в<br>Україні, КПО<br>% | Штучне<br>освітлення<br>робочих<br>поверхонь, лк |
|--------------------|---|---|--|
| 1                  | 2   | 3   | 4  |
| 1. Класні кімнати, | В – на середині   |   | 500  |

| Приміщення   | Поверхня:<br>Г – горизонтальна,<br>В – вертикальна<br>Нормування<br>освітлення КПО,<br>висота поверхні<br>над підлогою, м | При боковому<br>освітленні в<br>Україні, КПО<br>% | Штучне<br>освітлення<br>робочих<br>поверхонь, лк |
|--|---|---|--|
| аудиторії,<br>навчальні<br>кабінети,<br>лабораторії,<br>лаборантські | дошки   |   |  |
|  | Г – 0,8 на робочих<br>столах, партах  | 1,5   | 300  |
| 2. Кабінети<br>технічного<br>креслення і<br>малювання                | В – на дощі   |   | 500  |
|  | Г – 0,8 на робочих<br>столах, партах  | 2   | 500  |
| 3. Майстерні з<br>обробки металу і<br>деревини                       | Г – 0,8   | 1,5   | 300  |
|  | Г – 0,8   | 1   | 200*   |
| Кабінети обслуговуючих видів праці для дівчаток:                     |   |   |  |
| з обробки тканини  | Г – 0,8   | 1,5   | 400  |
| кулінарії  | Г – 0,8   | 1   | 200  |
| Спортивні зали   | підлога   | 1   | 75   |
|  | В – на рівні 2 м<br>від підлоги з обох<br>сторін на<br>подовжній осі<br>приміщення  | –   | 50   |
| Актові зали  | підлога   | –   | 200  |
| Естради актових<br>залів   | В – 1,5   | –   | 300  |
| Кабінети і кімнати<br>викладачів                                     | Г – 0,8   | 1   | 200  |
|  | підлога   | 1   | 150  |

## ВИМОГИ ДО ІНЖЕНЕРНОГО ОБЛАДНАННЯ

### Водопостачання та каналізація

Будинки навчальних закладів повинні бути обладнані системами холодного та гарячого водопостачання, каналізації, водостоків, запроектованими згідно з вимогами діючих нормативних документів. Всі школи повинні забезпечуватися доброякісною питною водою у відповідності

з ДСанПіН «Вода питна. Гігієнічні вимоги до якості води централізованого господарсько-питного водопостачання» № 136/1940 від 15.04.1997р.

Будівлі шкіл повинні бути обладнані системами господарсько-питного, протипожежного і гарячого водопостачання, каналізацією.

Водопостачання та каналізація в школах повинні бути централізованими

У випадках відсутності в населеному пункті централізованої системи водопостачання і каналізації організація водопостачання та відведення стоків має бути погоджена з територіальними санепідстанціями.

У будинках навчальних закладів необхідно передбачати об'єднану систему водопроводу з подачею води питної якості на господарсько-питні та виробничі потреби.

На ввіді водопроводу від зовнішньої мережі слід встановлювати лічильник води. При підключенні внутрішньої системи гарячого водопостачання до зовнішньої мережі необхідно встановлювати лічильник гарячої води на подавальному і циркуляційному трубопроводах. На ввіді водопроводу від зовнішньої мережі з тиском 0,3 МПа і більше слід встановлювати регулятор прямої дії для зниження тиску у внутрішній системі водопостачання до потрібного рівня

Лічильники гарячої та холодної води слід також встановлювати на водопровідних відгалуженнях до їдальні, – навчальних майстерень, а також інших споживачів усередині будинку, якщо вони здійснюють самостійну господарську діяльність.

Підведення холодної води передбачається до раковин хімічних лабораторних столів та демонстраційних столів в лабораторіях хімії, фізики та біології, до зливних бачків в санвузлах, до питних фонтанчиків (кранів).

Підведення холодної та гарячої води повинно бути забезпечене у: класні кімнати, кабінети, майстерні, лабораторії, приміщення для продовженого дня, роздягальні при спортивному залі, приміщення для гурткової роботи, харчоблок, до умивальників в туалетах, кабінети для гігієни жінок, кімнату для техперсоналу, вчительську, кабінет директора, медичний блок, кінопроекційну, фотолaboratorію, кабінет військової підготовки, спальні корпуси.

Холодну та гарячу воду слід підводити:

– до умивальників, встановлених у класних кімнатах, навчальних кабінетах, гурткових приміщеннях, медпункті, їдальні, санвузлах;

– до раковин та мийок, встановлених у навчальних майстернях, лабораторіях, кінопроекційній, їдальні, сміттєзбірниках та інших приміщеннях, передбачених технологічними вимогами;

– до змішувачів душових кабін;

– до внутрішніх поливальних кранів.

При встановленні в навчальних лабораторіях спеціального обладнання з підведенням води та відведенням стоків розрахункові витрати належить приймати на підставі технологічного завдання. Відпрацьовані реактиви перед спуском в мережу каналізації повинні бути знешкоджені засобами



лабораторії з тим, щоб показник водню (РН) стічних вод був не нижче 6,5 і не вище 8,5.

Встановлення нейтралізаторів чи усереднювачів слід передбачати в приміщеннях, відведених для обладнання, яке обслуговується.

Температура гарячої води, що надходить до змішувачів, не повинна перевищувати 60°C.

При влаштуванні басейнів для плавання треба дотримуватись вимог норм з проектування спортивних споруд (ДБН В.2.2-13). Басейни слід проектувати з пристроями вторинного використання тепла води, що скидається, застосовуючи рекуперативні теплообмінники або, за обґрунтування, теплові насоси.

Температуру води у басейні для навчання дітей плаванню належить приймати 29°C.

В їдальнях навчальних закладів необхідно встановлювати прилади для резервного гарячого водопостачання, використовуючи теплоту конденсації холодильного агента технологічних холодильних установок або електричні водонагрівачі.

При їдальнях навчальних закладів з кількістю місць у залах 200 та більше необхідно передбачати жирловловлювачі.

Для шкіл у місцевості, де відсутня каналізаційна система передбачаються теплі туалети, прохід до яких з будівлі школи здійснюється через подвійний тамбур.

Для 4-го кліматичного району, а також у сільській місцевості допускається організовувати туалети вигрібного типу окремо від будівлі закладу. Вигрібна яма та сміттєзбірник не повинні заповнюватись більше, ніж на 2/3 його об'єму. Після їх випорожнення необхідно здійснювати їх дезінфекцію зрошуванням 10% розчином хлорного вапна, 5% розчином нейтрального гіпохлориту кальцію.

З метою попередження розмноження мух та знищення їх у фазі розвитку, 1 раз на 5-10 днів вигрібні ями обробляються одним із засобів, запропонованих методичними вказівками по боротьбі з мухами.

### **Зв'язок та сигналізація**

Будинки та споруди навчальних закладів повинні обладнуватися мережами єдиної національної системи зв'язку, телевізійного та проводового мовлення.

У будинках навчальних закладів повинні передбачатися такі види обладнання зв'язку та сигналізації:

а) телефонізація мережі загального користування – для всіх навчальних закладів. Необхідність відомчого зв'язку визначається виходячи з технологічних вимог завданням на проектування;

б) проводове мовлення (національне, відомче, пріоритетне оповіщення);

в) автоматична сповіщувальна сигналізація для регламентації навчального процесу (в школах необхідно передбачати окрему автоматичну сигналізацію для І-х класів);

г) охоронна сигналізація (передбачається в кімнаті зберігання зброї та кабінеті інформатики та обчислювальної техніки. Інші приміщення в навчальних закладах, в яких зосереджені матеріальні цінності, підлягають обладнанню охоронною сигналізацією за узгодженням з місцевими органами охорони за додатковим завданням);

д) автоматична пожежна сигналізація (передбачається в усіх приміщеннях навчальних закладів і будинків шкіл місткістю більше 360 учнів, крім басейну, туалетних, душових, пральних, бойлерної, насосної, охолоджувальної камери, венткамери, мийних посуду і тари. Пульти приймальної пожежної та охоронної сигналізації встановлюються в приміщенні, де забезпечується цілодобове чергування);

е) радіопідсилення звуку в актових залах та в аудиторіях на 150 місць і більше, в фізкультурно-спортивних залах;

ж) відомчі телевізійні системи (за завданням на проектування);

з) мережа для можливості прийому передач національного телевізійного мовлення та систем супутникового телебачення (у навчальних кабінетах, лекційних аудиторіях, актовому залі, кабінеті технічних засобів навчання, бібліотеці);

і) синхронний переклад (в актових та конференц-залах за спеціальним завданням).

Звукопідсилення в приміщеннях клубно-видовищного та фізкультурно-спортивного призначення та інших необхідно передбачати при об'ємі цих приміщень більше 2000 м<sup>3</sup>, або якщо відстань від первинного джерела звуку до віддаленого слухача складає більше 25 м.

За показників менше зазначених необхідність застосування систем звукопідсилення повинна визначитися завданням на проектування.

В будинках та спорудах навчальних закладів необхідно передбачати радіотрансляційні вузли відомчого мовлення та мережі для звукопідсилення і трансляції повідомлень, фонових музичних програм та ін.

Джерела звуку необхідно встановлювати у приміщеннях з постійним та тимчасовим перебуванням людей.

Використання систем звукопідсилення на території для проведення спортивних та масових заходів повинно визначитися завданням на проектування.

## **ЗАБЕЗПЕЧЕННЯ ПОВІТРЯНО-ТЕПЛООВОГО РЕЖИМУ**

Будинки повинні бути обладнані системами опалення та вентиляції, які слід проектувати згідно з вимогами нормативних документів на опалення, вентиляцію, кондиціонування.

Будинки навчальних закладів повинні підключатись, як правило, до систем централізованого теплопостачання. За неможливості підключення до систем централізованого теплопостачання слід проектувати відповідно до норм (СНіП II-35) місцеві теплогенератори, які рекомендуються передбачати за обґрунтування разом з альтернативними джерелами, наприклад, з тепловими насосами і сонячними колекторами, які можуть застосовуватися в разі активного використання будинку влітку.

Будинки, приєднані до систем централізованого теплопостачання, повинні бути обладнані приладами комерційного обліку теплоти. Прилади обліку теплоспоживання мають встановлюватися також в окремих блоках навчального комплексу, в яких здійснюється самостійна господарська діяльність.

Таблиця 26

*Розрахункову температуру повітря для проектування опалення та вимоги щодо повітрообміну приміщень*

| Приміщення   | Розрахункова температура повітря, °С | Вимоги до повітрообміну (кратність за 1 годину)               |           |
|--|--------------------------------------|---|-----------|
|  |                                      | приплив   | витяжка   |
| Класні приміщення, навчальні кабінети та лабораторії шкіл  | 18                                   | 16 м <sup>3</sup> /год на 1 люд.                              |           |
| Класні приміщення 1-4-х класів   | 20                                   | 16 м <sup>3</sup> /год на 1 люд.                              |           |
| Кабінет інформатики та електронно-обчислювальної техніки   | 20                                   | Прим. (3)   | Прим. (3) |
| Аудиторії, навчальні кабінети в профтехучилищах та вищих навчальних закладах, навчальні майстерні з зонами для теоретичних занять, читальні зали, зали для курсового проектування, студії живопису, малюнку, скульптури, актовий зал, клас співу та музики | 18                                   | 20 м <sup>3</sup> /год на 1 люд.                              |           |
| Фізкультурно-спортивні зали, студія хореографії  | 18                                   | За розрахунком, але не менше 80 м <sup>3</sup> /год на 1 люд. |           |
| Зал басейну для навчання плаванню  | 30                                   | За розрахунком  |           |
| Зал басейну навчально-тренувального плавання   | 27                                   | За розрахунком  |           |
| Вчительська, гурткові приміщення   | 18                                   | –   | (1,5)     |
| Кабінети адміністрації, кімнати громадських організацій, кімнати відпочинку, кабінети логопеда,  | 18                                   | –   | (1)       |

| Приміщення   | Розрахункова температура повітря, °С | Вимоги до повітрообміну (кратність за 1 годину)  |                              |
|--|--------------------------------------|--|------------------------------|
|  |                                      | приплив  | витяжка                      |
| психолога, соціолога, бібліотека (крім читального залу)      |                                      |  |                              |
| Кабінет лікаря (медична кімната)                             | 22                                   | –  | (1,5)                        |
| Душові   | 25                                   | –  | (5)                          |
| Роздягальні:   |                                      |  |                              |
| а) при фізкультурно-спортивних залах                         | 22                                   | –  | (1,5)                        |
| б) при душових   | 23                                   | В об'ємі витяжки із душових                      |                              |
| Туалети та умивальні   | 20                                   | –  | 50м <sup>3</sup> на 1 унітаз |
|  |                                      |  | 25м <sup>3</sup> на 1 пісуар |
| Спальні учнів початкових класів                              | 19                                   | –  | (1,5)                        |
| Навчальні лабораторії (крім шкільних)                        | 18                                   | За розрахунком відповідно до технічного завдання |                              |
| Мийки лабораторного посуду без витяжних шаф                  | 18                                   | (4)  | (6)                          |
| Вестибюлі та рекреації                                       | 16                                   | –  | –                            |
| Гардеробні   | 16                                   | –  | (1,5)                        |
| Їдальня:   |                                      |  |                              |
| а) гарячий цех   | 5 (в неробочий час)                  | За розрахунком                                   |                              |
| б) цехи: холодний, доготівельний, м'ясний, рибний, овочевий; | 16                                   | (3)  | (4)                          |
| в) мийні посуду;   | 20                                   | (4)  | (6)                          |
| г) комора овочева;   | 5                                    | –  | (2)                          |
| д) комора сухих продуктів;                                   | 12                                   | –  | (2)                          |
| є) завантажувальна та тарна;                                 | 16                                   | –  | –                            |
| ж) обідній зал   | 16                                   | за розрахунком                                   |                              |
| Кіноапаратна   | 16                                   | За об'ємом витяжки від кінопроекторів            |                              |

| Приміщення  | Розрахункова температура повітря, °С | Вимоги до повітрообміну (кратність за 1 годину) |         |
|---|--------------------------------------|---|---------|
|   |                                      | приплив   | витяжка |
| Фотолaborаторія, кінофотолaborаторія, технічний центр | 18                                   | –   | (2)     |
| Куточок живої природи, зоокуточок                     | 20                                   | –   | (5)     |

**Примітка 1.** В кабінетах, що мають дві зовнішні стіни, та спальних розрахункову температуру повітря слід приймати на 2° вище зазначеної в наведеній таблиці.

**Примітка 2.** Об'єм повітря, що виводиться з витяжної хімічної шафи, слід приймати 1100 м<sup>3</sup>/год, якщо інша величина не встановлена технологічним завданням.

**Примітка 3.** Вентиляція виробничих приміщень навчальних закладів має проектуватися відповідно до технологічного завдання.

**Примітка 4.** Розрахунок повітрообміну в приміщеннях басейнів має проводитись з урахуванням запобігання випадінню конденсату на поверхні огорож.

### Вентиляція та опалення

В навчальних приміщеннях з постійним перебуванням людей, окрім необхідних систем вентиляції, слід передбачати наскрізне або кутове провітрювання приміщень (в тому числі через рекреації, коридор або суміжне приміщення). Вікна повинні бути обладнані пристроями механічного відчинення фрамуг чи кватирками на доступній для відчинення висоті. Критеріями нормування повітряного обміну приміщень шкільних будівель слід приймати динаміку температури, відносної вологості повітря, рівня його бактеріального забруднення, кількості пилу, концентрацію CO<sub>2</sub> константу зникнення від'ємних іонів.

У навчальних приміщеннях необхідно організувати широку аерацію та повітряний обмін через системи вентиляційних каналів.

При проектуванні у шкільній будівлі припливно-витяжної системи від актового залу, спортивних приміщень, майстерень, харчоблоку тощо слід передбачати автоматичне управління системами безпосередньо у приміщеннях, для забезпечення у робочий час розрахункових рівнів температури і відносної вологості повітря.

У позаурочний час в приміщенні повинна підтримуватись температура не нижче 15°C.

Температура опалювального приладу у робочий час повинна бути не вищою 40°C.

Рециркуляція повітря у системах повітряного опалювання навчальних приміщень не допускається.

Повітрообмін в шкільних їдальнях повинен розраховуватись на поглинання теплонадлишків, які виділяються технологічним обладнанням кухні.

**Забороняється** застосування в навчальних закладах азбестоцементних повітропроводів.

Використання парових котлів для опалення шкільних будівель **забороняється**.

Опалювальні прилади (радіатори) в навчальних приміщеннях слід закривати легкою дерев'яною або металевою решіткою. Не допускається використання дерев'яно-стружкових та дерев'яно-волокнистих плит. При розміщенні опалювальних приладів у стінах, підлозі температура стін повинні бути 33-38 С, підголи – 18,5-28 С, підвіконня – 40-45 С, стелі – 29-32 С при температурі повітря у приміщенні 21 С і вище. Найбільш раціональне розміщення опалювальних приладів у стелі та підлозі.

Пічне опалення допускається тільки в одноповерхових приміщеннях шкіл з малою кількістю учнів (у сільській місцевості), яке повинно бути обладнане в коридорі. **Забороняється** встановлювати залізні печі. Щоб не забруднювати повітря приміщень окисом вуглецю, пічні труби закриваються ж раніше повного згорання палива і не пізніше, як за дві години до приходу учнів.

Чистота повітря в приміщеннях загальноосвітніх навчальних закладів забезпечується:

- відповідністю кількості дітей до нормованої наповнюваності;
- регулярністю вологого прибирання приміщень з використанням дезінфікуючих та миючих засобів;
- використанням всіх видів провітрювань (наскрізне, кутове, однобічне).

Класні кімнати та кабінети провітрюють на перервах, а рекреації під час уроків. Співвідношення площі фрамуг і кватирок до площі підлоги навчального приміщення повинна бути не менше 1/50. Фрамугами і кватирками слід користуватися протягом всього року.

До початку занять і після їх закінчення необхідно здійснювати наскрізне провітрювання навчальних приміщень. Тривалість наскрізного провітрювання визначається погодними умовами згідно з таблицею.

*Таблиця 27*  
**Наскрізне провітрювання навчальних приміщень**

| Температура повітря вулиці, °С | Тривалість провітрювання приміщень (хв.) |                                    |
|--------------------------------|--|------------------------------------|
|                                | на малих перервах                        | на великих перервах та між змінами |
| від +10 до +6                  | 4-10                                     | 25-35                              |
| від +5 до 0                    | 3-7                                      | 20-30                              |
| від 0 до -5                    | 2-5                                      | 15-25                              |
| від -5 до -10                  | 1-3                                      | 10-15                              |

| Температура повітря вулиці, °С | Тривалість провітрювання приміщень (хв.) |                                    |
|--------------------------------|--|------------------------------------|
|                                | на малих перервах                        | на великих перервах та між змінами |
| нижче-10                       | 1-1,5                                    | 5-10                               |

У теплі дні доцільно проводити заняття при відкритих фрамугах та кватирках.

При проведенні гігієнічної оцінки повітряно-теплого режиму у приміщеннях слід враховувати: площу приміщення на 1 учня, об'єм, коефіцієнт аерації тривалість провітрювання приміщень, систему вентиляції, режим її роботи і технічне обслуговування, режим прибирання приміщень, заходи щодо запобігання заносу пилу в будівлі школи.

При лабораторних дослідженнях не обійдено: проводити вимірювання температур повітря у приміщеннях (з урахуванням зовнішньої), відносної вологості, швидкості руху повітря радіаційної температури, концентрації CO<sub>2</sub>, CO, формальдегіду та інших хімічних речовин (відповідно до будівельних матеріалів, які використані). Також необхідно визначати вміст пилу і бактеріальне забруднення. Лабораторні дослідження та інструментальні виміри проводити у динаміці учбового дня, а саме – перед першим уроком і в кінці останнього уроку.

У приміщеннях шкіл відносна вологість повітря має бути 40–60 %; температура повітря:

- в класах і кабінетах – 17–20°C,
- в майстернях по обробці металу і дерева – 16–18°C,
- в спортивному залі – 15–17°C,
- в роздягальнях при спортивному залі – 19–23°C,
- в актовому залі – 17–20°C,
- в бібліотеці – 16–18°C,
- в медичних кабінетах – 21–23°C,
- в рекреаціях – 16–18°C,
- в спальних приміщеннях – 18–20°C;
- в умивальних – 20–23° С;
- у вестибюлі, гардеробі – 16–19°C;
- в туалетах – 17–21°C;
- в душових не нижче – 25°C.

Концентрація формальдегіду в приміщеннях шкіл не повинна перевищувати 0,01 мг/м<sup>3</sup>.

Концентрація радону в приміщеннях нових будинків шкіл не повинна перевищувати 100 Бк/м<sup>3</sup>, для існуючих будинків – 200 Бк/м<sup>3</sup>.

При наявності люфг-клизету необхідно забезпечити достатню тягу через вигріб.

**Забороняється** улаштування додаткової витяжної вентиляції через вигріб, а також виливати у вигріб воду з умивальників і після прибирання приміщень.

## ПРОТИПОЖЕЖНІ ВИМОГИ

Відповідно ДБН В.2.2-3-97. «Будинки та споруди навчальних закладів» розміщення виходів із будинків та сходових кліток, максимальні розміри сходових маршів за пожежними вимогами, а також розміщення та влаштування аудиторій, актових та фізкультурно-спортивних залів повинні відповідати вимогам відповідних нормативних документів.

Найбільшу кількість місць та допустиму кількість поверхів в залежності від ступеня вогнестійкості будинків загальноосвітніх шкіл та навчальних корпусів шкіл-інтернатів слід приймати за таблицею 28.

*Таблиця 28*  
*Залежність поверховості будівлі школи від ступеня вогнестійкості несучих стін*

| Кількість учнів чи місць у будинку | Ступінь вогнестійкості будинку | Кількість поверхів |
|------------------------------------|--------------------------------|--------------------|
| До 270                             | III а, V                       | 1                  |
|                                    | IV                             | 2                  |
| До 350                             | III б                          | 2                  |
| До 1600                            | III                            | 3                  |
| Не нормується                      | I, II                          | 4*                 |

\* У значних і найзначніших містах, крім сейсмічних районів

*Кількість учнів* загальноосвітнього навчального закладу не повинна перевищувати його проєктну місткість. *Наповнюваність класів* не повинна перевищувати 30 учнів (з урахуванням площі на одного учня не менше 2,0 м<sup>2</sup>).

Із актового залу повинно бути не менше 2-х виходів. При влаштуванні амфітеатру в актовому залі чи лекційній аудиторії, перший та останній ряди місць та евакуаційні виходи в яких розташовані на рівнях різних поверхів, розрахунок шляхів евакуації слід проводити виходячи з необхідності евакуації 2/3 глядачів на нижній поверх та 1/3 глядачів на верхній поверх.

Допускається передбачати один евакуаційний вихід з балкону, місткість якого не перевищує 50 місць. Евакуація глядачів, що знаходяться на балконі, не повинна здійснюватись через зал.

Навчальні секції 1-х класів необхідно розташовувати не вище 2-го поверху та при наявності спальних приміщень відокремлювати від інших навчальних секцій протипожежними перегородками 1-го типу.



*Класні кімнати* (навчальні приміщення) для учнів I-IV класів слід розміщувати тільки на першому поверсі в окремому блоці, ізольовано від приміщень для учнів інших вікових груп. Для учнів 1-4, 5-7, 8-9 класів слід передбачати *самостійні входи в школу* при блочній забудові, в інших випадках – не менше 2-х виходів для постійної експлуатації.

У середніх загальноосвітніх навчальних закладах може передбачатись окремих вхід в будинок (з вестибюлем та гардеробом) для учнів початкових 1-4-х класів.

Допускається передбачати відокремлений вестибюль з гардеробом для 1-х класів і розміщувати верхній одяг учнів у прикласних вбудованих шафових секціях в рекреації (з розрахунку 5 гачків на 1 пог.м вішалки) з дотриманням санітарно-гігієнічних вимог та нормативних площ приміщень.

Якщо в школі існує кабінетна система навчання, то вона потребує розміщення кабінетів у межах 1-2 поверхів так, щоб перехід в кабінет займав не більше 2 хвилини. Кабінети з предметів які найчастіше вивчаються у школах, розміщуються для 5-9 класів на першому поверсі, для 10-12 класів на третьому поверсі. Оптимальна кількість кабінетів – 2-4 на один предмет (залежить від місткості школи). Всі інші лабораторії та кабінети розміщуються на другому поверсі.

На 4-му поверсі будинків шкіл допускається розміщувати не більше 25% навчальних приміщень.

Перекриття над підвальними приміщеннями будинків шкіл ІІІб, IV, V ступенів вогнестійкості повинно бути протипожежним 3-го типу.

При розрахунку ширини шляхів евакуації найбільша кількість людей, що одночасно перебувають на поверсі в будинку загальноосвітніх шкіл та шкіл-інтернатів, повинна визначатись, виходячи з місткості навчальних приміщень, приміщень для трудового навчання, а також фізкультурно-спортивного та актового залів, що знаходяться на даному поверсі.

Ширина дверей виходів з приміщень, в яких одночасно може знаходитись більше 15 учнів, повинна бути не меншою 0,9 м.

Відстань по коридору від дверей найбільш віддалених приміщень (крім вбиралень, умивалень, душових та інших обслуговуючих приміщень) до виходу назовні або на сходову клітку у будинках загальноосвітніх шкіл, професійних та вищих навчальних закладів повинна бути не більшою:

Таблиця 29

*Відстань по коридору від дверей найбільш віддалених приміщень*

| При евакуації                    | Відстань, м, при щільності людського потоку при евакуації більше 2 до 3 люд/м <sup>2</sup> * |           |               |
|----------------------------------|--|-----------|---------------|
|                                  | Для будинків навчальних закладів зі ступенем вогнестійкості                                  |           |               |
|                                  | I, II, III   | III б, IV | IIIа, IV а, V |
| А. З приміщень, розташованих між | 50   | 35        | 25            |

| При евакуації   | Відстань, м, при щільності людського потоку при евакуації більше 2 до 3 люд/м <sup>2</sup> * |           |               |
|---|--|-----------|---------------|
|   | Для будинків навчальних закладів зі ступенем вогнестійкості                                  |           |               |
|   | I, II, III   | III б, IV | IIIа, IV а, V |
| сходовими клітками або виходами назовні   |  |           |               |
| Б. Із приміщень з виходами у тупиковий коридор або хол  | 25   | 15        | 10            |
| * Відношення числа евакуйованих з приміщень до площі шляху евакуації.   |  |           |               |
| Примітка. Загальна місткість приміщень, що виходять у тупиковий коридор або хол будинків загальноосвітніх шкіл, професійних та вищих навчальних закладів I-III ступеня вогнестійкості заввишки не більше чотирьох поверхів, повинна бути не більшою ніж 125 чоловік. При цьому відстань від дверей найбільш віддалених приміщень до виходу у найбільш віддалену сходову клітку повинна бути не більшою ніж 100 м. |  |           |               |

Ширину коридорів на поверххах, де знаходяться навчальні приміщення, а також переходів між корпусами належить приймати не менше 2,2 м. Ширина інших коридорів повинна бути не менше 1,4 м.

Ширина рекреаційних приміщень при однобічному розташуванні приміщень кабінетів і лабораторій повинна прийматися не менше 2,8 м, ширина рекреаційних приміщень, які прилягають до кабінетів і лабораторій з двобічним розташуванням та до навчальних приміщень I-4-х класів шкіл – не менше 3,5 м.

Навчальні приміщення, що входять до складу будинку місткістю більше 50 чоловік або багатофункціонального комплексу навчальних закладів спільно з дитячими дошкільними та іншими громадськими закладами, житлом персоналу або гуртожитками, необхідно відокремлювати від житла та приміщень інших закладів протипожежними перегородками I-го типу та перекриттями 3-го типу з влаштуванням окремого виходу назовні.

Перегородки та перекриття, що відокремлюють житлові приміщення від шкільних, повинні мати межу вогнестійкості не менше ніж 0,75 год.

Ступінь вогнестійкості будинків слід приймати за загальною кількістю місць у будинку, а при влаштуванні протипожежної стіни між навчальним закладом та іншими громадськими установами — за кількістю місць у кожній частині будинку.

До будинків шкіл та навчальних корпусів шкіл-інтернатів III, IIIа, IIIб, IV та V ступенів вогнестійкості спальні корпуси розташовувати впритул не допускається.

В школах-інтернатах спальні приміщення необхідно розміщувати в блоках або частинах будинку, відокремлених від інших приміщень протипожежними стінами.

Із майстерні з обробки деревини та комбінованої майстерні з обробки металу та деревини необхідно передбачати додатковий вихід безпосередньо

назовні з утепленням тамбуром або через окремий коридор, у який відсутні виходи із класів, навчальних кабінетів та лабораторій.

Поручні та огорожі на поверхах на шляхах евакуації у школах та навчальних корпусах шкіл-інтернатів, де розташовані приміщення для 1-4-х класів, повинні відповідати таким додатковим вимогам:

– висота огорожі сходів, якими користуються діти, повинна бути 1,5 м з поручнем на висоті 0,8 м;

– в огорожі сходів вертикальні елементи повинні мати просвіт не більше ніж 0,1 м (горизонтальне членування в огорожі, крім поручня, не допускається);

– висота огорожі ганків, що розміщені на рівні 0,45 м і більше від землі, повинна бути не менше 0,8 м та обладнуватись поручнем.

Зовнішні відкриті сходи не допускається використовувати як другий евакуаційний вихід з другого і вище поверхів будинків шкіл та шкіл-інтернатів.

Розташування в основних будинках навчальних закладів складських приміщень для зберігання легкозаймистих та горючих матеріалів не допускається.

З груп приміщень, розташованих у підвальному або цокольному поверсі будинків шкіл та спальних корпусів, необхідно передбачати не менше двох евакуаційних виходів безпосередньо назовні. Для цих груп приміщень допускається влаштування виходів на 1-й поверх через окремі сходові клітки, не зв'язані з внутрішніми відкритими сходами та загальними сходовими клітками.

Таблиця 30

**ПЕРЕЛІК**

**норм первинних засобів пожежогасіння для закладів та установ  
(з урахуванням НАПБ 03.001-2004)**

| № з/п | Призначення приміщення  | Одиниці виміру                                   | Вогнегасники або засоби гасіння                                    |  |  | Примітка   |
|-------|---|--|--|--|--|--|
|       |   |  | водопіни із зарядом вогнегасної речовини 9 кг або порошкові - 5 кг | вуглекислотні із зарядом вогнегасної речовини 3,5 кг | покривало з негорючого теплоізоляційного матеріалу або повіті розміром 2×2 м |  |
| 1     | Класи, кабінети, аудиторії, лекційні та адміністративні приміщення, спальні приміщення, | 30 погонних метрів довжини коридора, фойє, холу, | 1  | 1  | 1  | Не менше двох на поверх або його частину, виділену глухими |

| № з/п | Призначення приміщення  | Одиниці виміру     | Вогнегасники або засоби гасіння                                     |  |  | Примітка   |
|-------|---|--------------------|---|--|--|--|
|       |   |                    | водопіпні із зарядом вогнегасної речовини 9 кг або порошкові - 5 кг | вуглекислотні із зарядом вогнегасної речовини 3,5 кг | покривало з негорючого теплоізоляційного матеріалу або повсті розміром 2×2 м |  |
|       | групові дошкільних навчальних закладів, гуртожитки, готелі  | рекреації          |   |  |  | стінами і перегородками  |
| 2     | Лабораторії хімії, фізики, біології, лаборантські приміщення для трудового навчання (крім майстерень із обробки металів, деревини), кімнати технічного моделювання, живопису, юних натуралістів, кіно-, фотолабораторії, бібліотеки, архіви, кімнати для зберігання і чищення зброї, студії | 100 м <sup>2</sup> | 1   | 1  | 1  | Не менше одного на приміщення                                  |
| 3     | Кабінети інформатики та обчислювальної техніки, радіотехнічні, електромонтажні приміщення, приміщення вентиляційних систем, матеріальні склади  | 100 м <sup>2</sup> | 1   | 1  | 1  | Не менше одного пінного і одного вуглекислотного на приміщення |

| № з/п | Призначення приміщення  | Одиниці виміру  | Вогнегасники або засоби гасіння                                    |  |  | Примітка   |
|-------|---|---|--|--|--|--|
|       |   |   | водопіни із зарядом вогнегасної речовини 9 кг або порошкові - 5 кг | вуглекислотні із зарядом вогнегасної речовини 3,5 кг | покривало з негорючого теплоізоляційного матеріалу або повсті розміром 2×2 м |  |
| 4     | Закриті навчально-спортивні зали, обідні, актові, лекційні та читальні зали, майстерні з обробки металу, дерева, дільниці миття і знежирення        | 100 м <sup>2</sup>  | 1  | 1  | 1  | Не менше двох на приміщення  |
| 5     | Гаражі, відкриті стоянки автомашин, тракторів та іншої техніки (без урахування первинних засобів пожежогасіння, якими обладнано транспортні засоби) | 100 м <sup>2</sup> або 5 одиниць техніки на відкритій стоянці | 1  | 1  | 1  | Не менше двох на приміщення або стоянку. Додатково обладнують ся ящиком з піском і лопатою |
| 6     | Котельні на твердому, рідкому і газоподібному паливі  | На два котли  | 1  |  |  | Ящик з піском і лопатою  |

## СПИСОК ВИКОРИСТАНИХ ТА РЕКОМЕНДОВАНИХ ДЖЕРЕЛ

1. ВБН В.2.2.45-1-2004 Проектування телекомунікацій. Лінійно-кабельні споруди;
2. ГОСТ 11015-93 Столы ученические
3. ГОСТ 11016-93 Стулья ученические.
4. ДБН 360-92 Містобудування. Планування та забудова міських та сільських поселень.
5. ДБН В.2.2-3-97 Будинки та споруди навчальних закладів.
6. ДБН В.2.5-13-98\* Інженерне обладнання будинків і споруд. Пожежна автоматика будинків і споруд;
7. ДБН В.2.2-9-99 Громадські будинки та споруди.
8. ДБН В.1.1-5-2000 Захист від небезпечних геологічних процесів. Будинки і споруди на підроблюваних територіях і просідаючих ґрунтах»;
9. ДБН В.1.1-7-2002 Захист від пожежі. Пожежна безпека об'єктів будівництва;
10. ДБН В.2.2-13-2003 Будинки і споруди. Спортивні та фізкультурно-оздоровчі споруди;
11. ДБН В.2.5-24-2003 Інженерне обладнання будинків і споруд. Електрична кабельна система опалення;
12. ДБН В.2.2-16-2005 Будинки і споруди. Культурно-видовищні та дозвіллеві заклади;
13. ДБН В.1.2-2:2006 Система забезпечення надійності та безпеки будівельних об'єктів. Навантаження і впливи. Норми проектування;
14. ДБН В.2.5-27-2006 Інженерне обладнання будинків і споруд. Захисні заходи електробезпеки в електроустановках будинків і споруд;
15. ДБН В.2.6-31:2006 Конструкції будівель і споруд. Теплова ізоляція будівель;
16. ДСанПіН Вода питна. Гігієнічні вимоги до якості води централізованого господарсько-питного водопостачання від 15.04.1997 р. № 136/1940.
17. ДСанПіН 5.5.2.008-01 Державні санітарні правила і норми влаштування, утримання загальноосвітніх навчальних закладів та організації навчально-виховного процесу;
18. ДСТУ Б В.2.2-6-97 Будинки і споруди. Методи вимірювання освітленості.
19. Закон України «Про забезпечення санітарного та епідемічного благополуччя населення» від 24.02.94р. № 4004-ХП.
20. НРБУ-97 Норми радіаційної безпеки України. Державні гігієнічні нормативи;
21. НПАОП 40.1-1.32-01 Правила будови електроустановок. Електрообладнання спеціальних установок;
22. НАПБ А.01.001-2004 Правила пожежної безпеки в Україні;

23. НАПБ Б.06.004-2005 Перелік однотипних за призначенням об'єктів, які підлягають обладнанню автоматичними установками пожежогасіння та пожежної сигналізації;

24. СанПіН 2605-82 Санитарные нормы и правила обеспечения инсоляцией жилых и общественных зданий и территории жилой застройки (Санітарні норми і правила забезпечення інсоляцією житлових та громадських будинків і території житлової забудови);

25. СанПіН 3077-84 Санитарные нормы допустимого шума в помещениях жилых и общественных зданий и на территории жилой застройки (Санітарні норми допустимого шуму в приміщеннях житлових та громадських будинків і на території житлової забудови);

26. СНиП 11-4-79 Естественное и искусственное освещение.

27. СНиП 2.04.01-85 Внутренний водопровод и канализация зданий.

28. СНиП 3.05.06-85 Электротехнические устройства.

29. СанПіН № 42-121-4719-88 Влаштування, обладнання і утримання гуртожитків для робітників, студентів, учнів середніх учбових закладів і ПТУ.

30. СНиП 2.04.05-91 Отопление, вентиляция и кондиционирование.

31. СП № 1567-76 Санітарні правила влаштування і утримання місць занять по фізичній культурі і спорту від 30.12.76р.

**Контрольні питомі показники розрахункової (нормованої) площі  
навчальних закладів**

| <b>Типи навчальних закладів</b>                | <b>Площа (не менше),<br/>на одного учня<br/>(студента, слухача),<br/>м<sup>2</sup></b> |
|--|--|
| Початкові школи (1-4-й класи)                  | 9*   |
| Основні школи (1-9-й класи)                    | 10*  |
| Загальноосвітні середні школи (1-11-й класи)   | 11*  |
| <b>Спеціалізовані школи (ліцеї, гімназії):</b> |  |
| – гуманітарного профілю                        | 13*  |
| – технічного профілю                           | 15*  |
| <b>Професійно-технічні училища:</b>            |  |
| – навчально-лабораторні приміщення;            | 13-15  |
| – навчально-виробничі майстерні                | 20-25  |
| <b>Вищі навчальні заклади:</b>                 |  |
| – економічні;                                  | 14**   |
| – педагогічні;                                 | 15**   |
| – університети:                                |  |
| від 8000 до 12000;                             | 17**   |
| від 4000 до 8000;                              | 18**   |
| – політехнічні:                                |  |
| від 6000 до 12000;                             | 18**   |
| від до 6000;                                   | 19**   |
| – технічні та інженерно-економічні:            | 19**   |
| від 4000 до 8000                               |  |
| до 4000;                                       | 20**   |
| – фармацевтичні;                               | 20**   |
| – сільськогосподарські;                        | 20**   |
| – зооветеринарні;                              | 21**   |
| – медичні;                                     | 22**   |
| – культури;                                    | 27**   |
| – мистецтва, архітектури                       | 34**   |

**Примітка.** В показники не включені:

\* навчальні тири та плавальні басейни;

\*\* підготовчі відділення, факультети підвищення кваліфікації, кафедри цивільної оборони, науково-дослідні підрозділи, телевізійні та обчислювальні центри, студентські проектно-конструкторські бюро, студентські клуби, навчально-виробничі майстерні та полігони, заклади культурно-побутового призначення, студентські поліклініки, споруди інженерного забезпечення, складські приміщення та інші навчально-допоміжні приміщення та споруди, площі яких визначаються завданням на проектування.



## Склад і площа приміщень загальноосвітніх шкіл

| Назва приміщень  | Площа,<br>м <sup>2</sup> на<br>одного<br>учня | Примітка   |
|--|---|--|
| 1  | 2   | 3  |
| <i>Навчальні приміщення для учнів початкової школи</i>                           |   |  |
| <b>Для учнів першого класу:</b>  |   |  |
| – класна кімната   | 2,4   |  |
| – спальна кімната  | 2,0   |  |
| – ігрова кімната   | 2,0   |  |
| – рекреація  | 1,0   |  |
| – туалети  | 0,2   |  |
| – гардероб   | 0,2   |  |
| – класні приміщення для 2-4 класів   | 2,4   |  |
| – приміщення для чергових учнів (при кожному класі)                              |   | шафа для одягу 3м <sup>2</sup> ,<br>шафа для технічних засобів                             |
| – спальня для учнів з порушеним станом здоров'я                                  | 2,0   |  |
| – майстерня для трудового навчання молодших школярів (на 25 місць з інвентарною) | 3,6   | 6 м <sup>2</sup> інвентарна  |
| – універсальний зал (для фізкультури, ритміки, хореографії з інвентарною)        |   | 144 ± 6 м <sup>2</sup>   |
| – роздягальні для дівчаток та хлопчиків (по 12-13 місць)                         |   | по 18 м <sup>2</sup> окремо для хлопчиків та дівчаток                                      |
| – душові з туалетом  |   | 7 м <sup>2</sup> (2 душові сітки, 1 унітаз, 1 умивальник) окремо для хлопчиків та дівчаток |
| – рекреації  | 2,0   |  |
| – гардероб   | 0,2   |  |
| – туалети для дівчаток та хлопчиків  | 0,2   |  |
| – універсальні приміщення для груп продовженого дня (2-3 класів)                 | 2,4   |  |

| Назва приміщень   | Площа,<br>м <sup>2</sup> на<br>одного<br>учня | Примітка  |
|---|---|---|
| 1   | 2   | 3   |
| <b>Приміщення для школи II-III ступенів (5-12 класів)</b>                             |   |   |
| <b>Навчальні кабінети для предметів загальноосвітнього циклу (7-12 кл.):</b>          |   |   |
| – української мови та літератури  | 2,4   | 1 кабінет на п'ять класів   |
| – російської мови та літератури   | 2,2   |   |
| – іноземної мови (на 12-13 місць)   | 2,4   | на 50% класів   |
| – історії, суспільствознавства  | 2,4   | 1 на вісім класів   |
| – географії   | 2,4   | 1 на п'ятнадцять класів   |
| – математики  | 2,4   | 1 на вісім класів   |
| – лаборантські на групи однойменних кабінетів   |   | 16 кв. м на 1 групу приміщень   |
| – інформатики і обчислювальної техніки (з лаборантською кімнатою для ремонту техніки) | 6,0   | На одне робоче місце біля дисплею (+ лаборантська на 9,0 м <sup>2</sup> ) |
| <b>Лабораторія з природничих наук:</b>  |   |   |
| – фізики та астрономії  | 2,8   | 1 на вісім класів   |
| – хімії   | 2,8   | 1 на п'ятнадцять класів   |
| – біології  | 2,8   | 1 на п'ятнадцять класів   |
| Лаборантські хімії, фізики, біології, астрономії                                      | 0,75  | 16 м <sup>2</sup> на кожне приміщення                                     |
| – туалети для хлопчиків та дівчаток   | 0,15  |   |
| – кабіна особистої гігієни жінок  |   | 3 м <sup>2</sup> , одна кабіна на 70 дівчаток віком 11-17 років           |
| <b>Приміщення для фізкультури, оздоровчої роботи</b>                                  |   |   |
| Фізкультурно-спортивні зали   | 12×24   |   |
| – роздягальні з душовими та туалетами для дівчаток та хлопчиків                       |   | (21 + 7) окремо для хлопчиків та дівчаток                                 |
| – кабінет інструкторів (з кабіною для перевдягання)                                   |   | 16 м <sup>2</sup>   |
| – інвентарна  |   | 33 м <sup>2</sup>   |

| Назва приміщень  | Площа, м <sup>2</sup> на одного учня | Примітка                                     |
|--|--------------------------------------|--|
| 1  | 2                                    | 3  |
| <b>Загальношкільні приміщення для проведення колективних заходів, позаурочних і відпочинку</b> |                                      |  |
| – естрада на одну-дві паралелі класів  |                                      | 36 м <sup>2</sup>                            |
| – інвентарна для естрадного інвентаря  |                                      | 12 м <sup>2</sup>                            |
| – артистична-роздягальна   |                                      | 12×12  |
| – кімната психофізіологічного розвантаження  |                                      | 6 м <sup>2</sup> на 25% викладацького складу |
| – зал-дискотека з інвентарною  |                                      | 108 м <sup>2</sup> + 6 м <sup>2</sup>        |
| Приміщення для трудового навчання і професійної орієнтації учнів 5-9 класів:                   |                                      |  |
| – майстерня з обробки металу, деревини, з територією для теоретичних занять і креслення        |                                      | 9 м <sup>2</sup> × 2                         |
| – інструментальні, кімнати майстрів  |                                      | 18 м <sup>2</sup> × 2                        |
| – складські приміщення для сировини та виробів   |                                      | 18 м <sup>2</sup> × 2                        |
| – розпилювальна  |                                      | 18 м <sup>2</sup>                            |
| – майстерні з обробки тканини (з інвентарною, гардеробом)                                      |                                      | 90 м <sup>2</sup> + 9 м <sup>2</sup>         |
| – майстерні з кулінарії (з інвентарною, гардеробом)  |                                      | 54 м <sup>2</sup> + 12 м <sup>2</sup>        |
| <b>Бібліотека, в тому числі: 267 м<sup>2</sup> на 34 тис. одиниць збереження</b>               |                                      |  |
| – абонемент з каталогом  |                                      | 30 м <sup>2</sup>                            |
| – читальний зал на 30 місць з зоною біля телевізора  |                                      | 100 м <sup>2</sup>                           |
| – фонд відкритого доступу  |                                      | 80 м <sup>2</sup> на 17 тис. книг            |
| – закрите книгосховище підручників   |                                      | 45 м <sup>2</sup> на 17 тис. книг            |
| – робоча кімната   |                                      | 12 м <sup>2</sup> , одне робоче місце        |
| <b>Кімната для гурткових занять:</b>   |                                      |  |
| – клас, студія музики і співу (з клановою для музичних інструментів)                           |                                      | 60 м <sup>2</sup> + 6 м <sup>2</sup>         |
| – студія хореографії   |                                      | використовується універсальний зал           |
| – студія прикладного або образотворчого мистецтва (на 15 місць з допоміжним приміщенням)       |                                      | 54 м <sup>2</sup> + 9 м <sup>2</sup>         |
| – майстерня технічного моделювання   |                                      | 72 м <sup>2</sup> + 18 м <sup>2</sup>        |

| Назва приміщень  | Площа,<br>м <sup>2</sup> на<br>одного<br>учня | Примітка  |
|--|---|---|
| 1  | 2   | 3   |
| (на 16 місць) з допоміжним приміщенням   |   |   |
| – універсальна кімната для гурткової з інвентарною   |   | 36 м <sup>2</sup> + 9 м <sup>2</sup>  |
| – кімната дитячо-юнацьких громадянських організацій, учнівського самоуправління, клубних об'єднань |   | 72 м <sup>2</sup>   |
| Ідальня (на сировині) на 33% місць від загальної кількості учнів у школі, 10% місць кафетерних     |   | 0,85 м <sup>2</sup> на одне місце   |
| – умивальня  |   | 24 м <sup>2</sup><br>(1 умивальник на 20 місць, висота встановлення умивальників: 0,5; 0,6; 0,7 м;<br>питні фонтанчики: 1 на 100 учнів) |
| – буфетний прилавок і комора буфету  |   | 16 м <sup>2</sup> + 10 м <sup>2</sup>   |
| – кухня  |   | 50 м <sup>2</sup>   |
| <b>Адміністративно-господарчі приміщення</b>   |   |   |
| – кабінет директора  |   | 32 м <sup>2</sup>   |
| – кабінет завучів  |   | 12 м <sup>2</sup> на 2 робочих місця  |
| – кабінет заступника дир. з виховної роботи  |   | 9 м <sup>2</sup>  |
| – каб. заст. дир. з господарської роботи   |   | 9 м <sup>2</sup>  |
| – метод. каб.-учительська з роздягальною   |   | 8 м <sup>2</sup> на одне робоче місце + 0,25 м <sup>2</sup> на одне робоче місце для роздягальні  |
| – кабінет психолога  |   | 12 м <sup>2</sup>   |
| <b>Медичний блок</b>   |   |   |
| – кабінет лікаря з приймальною   |   | 18 м <sup>2</sup> + 6 м <sup>2</sup>  |
| – процедурна і каб. для проведення щеплень   |   | 10 м <sup>2</sup> + 8 м <sup>2</sup>  |
| каб. логопеда  |   | 18 м <sup>2</sup> для занять з  |

| Назва приміщень                                       | Площа, м <sup>2</sup> на одного учня | Примітка   |
|---|--------------------------------------|--|
| 1   | 2                                    | 3  |
|   |                                      | групою 6-8 дітей   |
| <b>Туалетні приміщення</b>                            |                                      |  |
| – для персоналу (на кожному поверсі окремо для ч і ж) |                                      | по 6 м <sup>2</sup>                                      |
| – кабінети особистої гігієни жінки                    |                                      | 3 м <sup>2</sup> при туалетах для жінок ( 1 на 75 жінок) |
| <b>Гардероб</b> для 5-9 класів                        |                                      | 0,2 м <sup>2</sup> на одне місце                         |

**Примітка:** Площі приміщень наведені з розрахунку наповнюваності класу 25 учнями. При наповнюваності класів загальноосвітніх шкіл у кількості 30 учнів дозволяється приймати площу класних приміщень, універсальних навчальних та спеціалізованих кабінетів загальноосвітнього циклу із розрахунку 2,6 м<sup>2</sup>, а лабораторій природничих наук – 2,4 м<sup>2</sup> на 1 учня.

Склад і площі приміщень загальноосвітнього навчального закладу визначаються за розрахунком, виходячи з призначення приміщень, наповнюваності груп і пріоритетних видах навчальних занять та показників розрахункової площі на одного учня

Підписано до друку 31.01.2019 р.  
Формат 60x84 1/16. Ум. др. арк. 5,0.  
Наклад 50 прим. Зам. № 1370.

---

**Видавництво Б. І. Маторіна**  
84116, м. Слов'янськ, вул. Г. Батюка, 19.  
Тел.: +38 06262 3-20-99; +38 050 518 88 99. E-mail: matorinb@ukr.net

Свідоцтво про внесення суб'єкта видавничої справи до Державного реєстру видавців, виготівників і розповсюджувачів видавничої продукції ДК №3141, видане Державним комітетом телебачення та радіомовлення України від 24.03.2008 р.

---