

О.В. Чернякова

О.В. Грицук

**МЕТОДИЧНІ РЕКОМЕНДАЦІЇ
ДО ВИКОНАННЯ САМОСТІЙНОЇ РОБОТИ
З НАВЧАЛЬНОЇ ДИСЦИПЛІНИ
«СОЦІАЛЬНА ПСИХОЛОГІЯ»**

**для здобувачів вищої освіти першого (бакалаврського) рівня
за спеціальністю 053 Психологія**

**МІНІСТЕРСТВО ОСВІТИ І НАУКИ УКРАЇНИ
ДОНБАСЬКИЙ ДЕРЖАВНИЙ ПЕДАГОГІЧНИЙ УНІВЕРСИТЕТ**

О.В. Чернякова

О.В. Грицук

**МЕТОДИЧНІ РЕКОМЕНДАЦІЇ
ДО ВИКОНАННЯ САМОСТІЙНОЇ РОБОТИ
З НАВЧАЛЬНОЇ ДИСЦИПЛІНИ
«СОЦІАЛЬНА ПСИХОЛОГІЯ»**

**для здобувачів вищої освіти першого (бакалаврського) рівня
за спеціальністю 053 Психологія**

ЗАТВЕРДЖЕНО
на засіданні кафедри
загальної психології
протокол № 7 від 8.01 2021 р.

Слов'янськ – 2021

УДК 378. 214. 114. : 159.9

Укладачі: *Чернякова Олеся Володимирівна* – кандидат психологічних наук, доцент кафедри загальної психології ДВНЗ «Донбаського державного педагогічного університету»

Грицук Оксана Вікторівна – кандидат психологічних наук, доцент кафедри психології ДВНЗ «Донбаського державного педагогічного університету» Горлівського інституту іноземних мов

Рецензенти: *Мамічева О.В.* - доктор психологічних наук, професор, завідувач кафедри логопедії та спеціальної психології ДВНЗ «Донбаського державного педагогічного університету»

Стуліка О.Б. – кандидат психологічних наук, доцент кафедри практичної психології Маріупольського державного університету

ЗАТВЕРДЖЕНО

на засіданні кафедри
загальної психології ДДПУ
протокол № 7 від 8.01. 2021 р.

ЗАТВЕРДЖЕНО

Вченою радою ДДПУ (протокол № 5 від 28.01 2021 р.)

ЗМІСТ

Вступ	5
Мета та завдання навчальної дисципліни «Соціальна психологія»	6
Інформаційний обсяг навчальної дисципліни «Соціальна психологія»	8
Загальні положення роботи з «Методичними рекомендаціями»	10
Критерії оцінювання самостійної роботи	11
Заліковий модуль Теоретико-методологічні проблеми соціальної психології	14
Змістовий модуль I. Соціальна психологія в системі психологічних знань	14
Тема 1. Соціальна психологія як наука	14
<i>Структурно-логічні схеми до теми 1</i>	23
<i>Творчі завдання до теми 1</i>	26
<i>Тестові завдання для самоконтролю до теми 1</i>	27
<i>Література до теми 1</i>	29
Тема 2. Спілкування та взаємодія	30
<i>Структурно-логічні схеми до теми 2</i>	38
<i>Творчі завдання до теми 2</i>	42
<i>Тестові завдання для самоконтролю до теми 2</i>	43
<i>Література до теми 2</i>	46
Змістовий модуль II. Соціальна психологія групи. Особистість у групі	47
Тема 3. Соціальна психологія групи	47
<i>Структурно-логічні схеми до теми 3</i>	55
<i>Творчі завдання до теми 3</i>	65
<i>Тестові завдання для самоконтролю до теми 3</i>	66
<i>Література до теми 3</i>	68
Тема 4. Прикладні дослідження у соціальній психології	69
<i>Структурно-логічні схеми до теми 4</i>	77
<i>Творчі завдання до теми 4</i>	78
<i>Тестові завдання для самоконтролю до теми 4</i>	79
<i>Література до теми 4</i>	81

ВСТУП

«Методичні рекомендації до виконання самостійної роботи з навчальної дисципліни «Соціальна психологія» для здобувачів вищої освіти першого (бакалаврського) рівня за спеціальністю 053 Психологія» призначені для надання допомоги здобувачам вищої освіти першого (бакалаврського) рівня за спеціальністю 053 Психологія в організації їх самостійної роботи з курсу «Соціальна психологія». Вони складені за принципом програмованого надання знань у вигляді основних понять, які здобувач повинен знати, таблиць за всіма розділами затверджених Навчальною і Робочою навчальною програмами з «Соціальної психології», творчих і тестових завдань, що дозволяють здобувачеві повно і систематизовано засвоїти навчальний матеріал, опрацювати питання, що потребують особливої уваги. Завдання для самостійної роботи спрямовані на засвоєння Залікового модулю «Теоретико-методологічні проблеми соціальної психології». Тестові завдання можуть бути застосовані для реалізації як навчальної, так і контролюючої функції.

Методичні рекомендації можуть бути використані для якісного засвоєння знань з навчальної дисципліни «Соціальна психологія» та при підготовці здобувачів до екзамену.

Завдання методичних рекомендацій:

- розкрити фундаментальні поняття та основні проблеми і методи соціальної психології;
- підготувати здобувачів до ефективної психолого-педагогічної взаємодії;
- забезпечити умови для реалізації цілісної системи умінь та навичок, а також оволодіння компетенціями під час засвоєння курсу соціальної психології, при вивченні професійно-орієнтованих навчальних дисциплін, а також при проходженні психологічної практики.

Методичні рекомендації містять список рекомендованої літератури для самостійної роботи здобувачів, які виявлять інтерес до теоретичних та практико-орієнтованих проблем соціальної психології.

МЕТА ТА ЗАВДАННЯ НАВЧАЛЬНОЇ ДИСЦИПЛІНИ «СОЦІАЛЬНА ПСИХОЛОГІЯ»

Метою вивчення навчальної дисципліни «Соціальна психологія» є оволодіння здобувачами ступеня вищої освіти «бакалавр» знаннями про психологічні особливості особистості та групи, необхідних для майбутньої практичної роботи в галузі психології та педагогіки.

Основними завданнями вивчення навчальної дисципліни «Соціальна психологія» є:

- формування уявлення про особливості побудови соціально-психологічного дослідження;
- формування уявлення про розвиток соціальної психології у історичному ракурсі;
- формування уявлення про психологічні особливості сім'ї, реклами, керівництва, політичної психології.

Згідно з вимогами освітньо-професійної програми здобувачі ступеня вищої освіти «бакалавр» повинні:

знати:

- методологічні принципи і прикладні завдання соціальної психології;
- роль соціально-психологічних досліджень у розв'язанні практичних завдань суспільства;
- структуру та психологічні особливості груп та колективу;
- методи соціально-психологічних досліджень масових соціальних процесів та явищ

вміти:

- застосовувати комплексні методи вивчення соціально-психологічного клімату в колективі;
- діагностувати рівень розвитку групи;
- застосовувати техніку складання анкети;
- розробляти програми соціально-психологічних досліджень

володіти компетенціями:

-загальними:

- 1) здатністю планувати та управляти проектами, здійснювати прогнозування основних показників, що характеризують розвиток педагогічної системи;
- 2) здатністю реалізувати настанови толерантності та гуманності у контексті сучасної мультикультурності на основі загальнолюдських цінностей та критичного оцінювання соціально-політичних, економічних подій і явищ;
- 3) здатністю працювати у науково-педагогічному колективі, дотримуючись етичних норм професійної діяльності;

-спеціальними:

- 1) здатністю розуміти психологічну структуру особистості, умови її формування;

2) здатністю до саморозвитку та професійного зростання, самоаналізу, рефлексії та адаптування до змінних умов;

3) здатністю до безперервного й актуального навчання, опанування нових знань, методичних розробок, що накопичені у міжнародній психологічній практиці.

На вивчення навчальної дисципліни відводиться 210 годин / 7 кредитів ECTS (I-II семестри).

ІНФОРМАЦІЙНИЙ ОБСЯГ НАВЧАЛЬНОЇ ДИСЦИПЛІНИ «СОЦІАЛЬНА ПСИХОЛОГІЯ»

Курс соціальної психології має велике значення у формуванні професійної компетенції, світогляду майбутнього бакалавра психології. Отримані знання та сформовані навички й уміння допоможуть стати професійно компетентними фахівцями у майбутньому, а також сприятимуть формуванню навичок розробки програм соціально-психологічних досліджень, встановленню взаємозв'язків соціально-психологічних явищ, стимулюватимуть до аналізу соціального життя, тощо.

Навчальний матеріал курсу «Соціальна психологія» організовано за спіральним принципом, що поєднує послідовність і циклічність вивчення. Здобувачі ступеня вищої освіти «бакалавр» не випускають з поля зору вихідну проблему й водночас поступово розширюють і поглиблюють коло пов'язаних із нею знань.

Заліковий модуль № 1. «Теоретико-методологічні проблеми соціальної психології»

Змістовий модуль № 1. «Соціальна психологія в системі психологічних знань»

Соціальна психологія як наука. Місце соціальної психології в системі наукового знання. Історія формування соціально-психологічних ідей. Методологічні проблеми дослідження.

Спілкування та взаємодія. Місце спілкування в житті суспільства. Структура спілкування (комунікативна, інтерактивна та перцептивна сторони спілкування). Теорії спілкування: теорія обміну, символічний інтеракціонізм, керування уявленнями, психоаналітична теорія, трансактний аналіз, синтонічна модель спілкування.

Психологія конфлікту: поняття конфлікту; ознаки та основні структурні елементи конфлікту; причини конфліктів; динаміка; класифікації конфліктів; модель Томаса (стратегії поведінки у конфліктній ситуації); методи вирішення конфліктів. Методи дослідження міжособистісних відносин.

Змістовий модуль № 2. «Соціальна психологія групи. Особистість у групі»

Соціальна психологія групи. Проблема групи у соціальній психології: специфіка соціально-психологічного підходу; класифікація соціальних груп. Великі групи: методологічні проблеми великих соціальних груп; структура великих соціальних груп; етнічні групи; гендерні та вікові групи; стихійні групи та масові рухи. Мала соціальна група: загальні проблеми малої групи у соціальній психології (поняття і межі; групова структура; класифікація малих

груп); динамічні процеси у малій групі (утворення малої соціальної групи; групова згуртованість; лідерство та керівництво; теорії походження лідерства; стилі лідерства; прийняття групового рішення; ефективність групової діяльності); розвиток малої групи (стадії та рівні розвитку групи; психологія колективу).

Психологія міжгрупових відносин: психологія групових відносин у рамках принципу діяльності; експериментальні дослідження).

Методи дослідження міжособистісних відносин в групі. Метод спостереження групової взаємодії Бейлза; соціометрія; референтометрія та ін.

Соціальна психологія особистості. Проблема особистості у соціальній психології: специфіка соціально-психологічної проблематики особистості. Соціально-психологічні типи особистості. Соціалізація: поняття соціалізації; зміст процесу соціалізації; стадії процесу соціалізації; інститути соціалізації; теорії соціалізації (теорія соціалізації З. Фрейда, теорія Е. Еріксона, теорія морального розвитку дитини Колберга, біхевіористські теорії, діяльнісний підхід). Соціальна установка: проблема соціальної установки; аттїтюд: поняття, структура, функції; аттїтюд та реальна поведінка особистості; ієрархічна структура диспозицій особистості; зміна соціальних установок).

Особистість у групі. Методи дослідження особистості у соціальній психології. Особистість у групі: фокус проблеми особистості; соціально-психологічні якості особистості; соціальна ідентичність. Методи дослідження особистості у соціальній психології.

Прикладні дослідження у соціальній психології. Керування та розвиток організації. Психологічні принципи керування; психологічні особливості керівника; характеристика основних функцій керівництва; теорії трудової мотивації.

Психологія реклами. Теоретичні та методологічні проблеми психології реклами; психологічні основи реклами; принципи створення реклами; функції реклами; концепції; психічні процеси у рекламі.

Психологія сім'ї. Поняття сучасної сім'ї, функції, стадії розвитку сім'ї, кризисні періоди розвитку сімейних відносин, особливості сімейних конфліктів; методи дослідження сімейних відносин.

Політична психологія. Політична психологія як наука; особистість та група у політиці; маси в політиці; психолог у політиці.

ЗАГАЛЬНІ ПОЛОЖЕННЯ РОБОТИ З «МЕТОДИЧНИМИ РЕКОМЕНДАЦІЯМИ»

Виконання самостійної роботи з навчальної дисципліни «Соціальна психологія» є важливою частиною навчального процесу. Метою «Методичних рекомендацій» є методична допомога здобувачам вищої освіти засвоїти методологічні принципи і прикладні завдання соціальної психології й сформувані у них на цій основі вміння аналізувати з психологічної точки зору соціально-педагогічні ситуації, пояснювати прояви особистості й соціальних груп, розробляти програми соціально-психологічних досліджень.

Навчальний матеріал і завдання, що містяться у «Методичних рекомендаціях», охоплюють, з одного боку, основний зміст курсу «Соціальна психологія», а з іншого – враховують зміст професійної діяльності практичного психолога. Завдання для самостійної роботи спрямовані на з'ясування глибини розуміння і ступеня засвоєння здобувачами теоретичного матеріалу, психологічних понять, а також на визначення вміння здобувачів застосовувати психологічні методи дослідження і робити висновки.

У «Методичних рекомендаціях» представлено теоретичний матеріал з «Соціальної психології» (у вигляді схем тощо), глосарій, тестові завдання, список додаткової літератури. Вони стосуються залікового модулю №1 «Теоретико-методологічні проблеми соціальної психології» і охоплюють наступні змістові модулі та теми:

Змістовий модуль № 1. «Соціальна психологія в системі психологічних знань»:

Тема 1. Соціальна психологія як наука.

Тема 2. Спілкування та взаємодія.

Змістовий модуль № 2. «Соціальна психологія групи. Особистість у групі»:

Тема 3. Соціальна психологія групи.

Тема 4. Прикладні дослідження у соціальній психології.

КРИТЕРІЇ ОЦІНЮВАННЯ САМОСТІЙНОЇ РОБОТИ

Для об'єктивного визначення рівня оволодіння здобувачем знаннями, уміннями та навичками, набутими у ході навчання, треба розділити два поняття, що перебувають у нерозривному взаємозв'язку, - **критерії оцінки** та **норми оцінки**.

Критерії оцінки - це ті положення, врахування яких є обов'язковим при виставленні тієї або іншої оцінки. **Норми оцінки** - це опис умов, на які має спиратися викладач, виставляючи здобувачеві оцінку.

Виставляючи здобувачеві ту чи іншу оцінку, викладач має враховувати:

- характер засвоєння вже відомого знання (рівень усвідомлення, міцність запам'ятовування, обсяг, повноту і точність знань);
- якість виявленого знання (логіку мислення, аргументацію, послідовність і самостійність викладу);
- ступінь оволодіння вже відомими способами діяльності, уміннями і навичками застосування засвоєних знань на практиці; оволодіння досвідом творчої діяльності; якість виконання роботи (зовнішнє оформлення, темп виконання, ретельність й т.ін.).

Критерії оцінювання:

100 балів («відмінно») – виставляється, якщо всі завдання виконані повністю без жодної помилки. Відповіді на теоретичні питання освітлюють не лише теоретичний матеріал, різні точки зору вчених на певну проблему, але й наводяться вдалі приклади. Здобувач показав уміння аналізувати, зіставляти, узагальнювати психологічні факти й явища, пов'язувати навчальний матеріал з вже відомим і вивченим. Письмова робота є самостійним викладенням проблеми, власним міркуванням здобувача на основі фактів, що містяться у літературних джерелах. Здобувач представив власну точку зору на проблему і обґрунтував її.

95 балів («відмінно») – виставляється, якщо всі завдання виконані повністю без жодної помилки. Відповіді на теоретичні питання освітлюють не лише теоретичний матеріал, різні точки зору вчених на певну проблему, але й наводяться вдалі приклади. Здобувач показав уміння аналізувати, зіставляти, узагальнювати психологічні факти й явища. Письмова робота є самостійним викладенням проблеми, власним міркуванням здобувача на основі фактів, що містяться у літературних джерелах. Здобувач представив власну точку зору на проблему і обґрунтував її.

90 балів («відмінно») – виставляється, якщо всі завдання виконані повністю без жодної помилки. Відповіді на теоретичні питання освітлюють теоретичний матеріал, різні точки зору вчених на певну проблему. Здобувач показав уміння аналізувати, зіставляти, узагальнювати психологічні факти й явища. Письмова робота є самостійним викладенням проблеми, власним міркуванням здобувача на основі фактів, що містяться у літературних джерелах.

85 балів («добре») – виставляється, якщо всі завдання виконані повністю, але у виконаній письмовій роботі є незначні помилки (фактичні, граматичні, орфографічні). Відповіді на теоретичні питання освітлюють теоретичний матеріал, різні точки зору вчених на певну проблему. Здобувач показав уміння аналізувати, зіставляти, узагальнювати психологічні факти й явища. Письмова робота є самостійним викладенням проблеми, власним міркуванням здобувача на основі фактів, що містяться у літературних джерелах.

80 балів («добре») – виставляється, якщо всі завдання виконані повністю, але у виконаній самостійній роботі є незначні помилки (фактичні, граматичні, орфографічні). Відповіді на теоретичні питання освітлюють теоретичний матеріал, основні точки зору вчених на певну проблему. Здобувач показав уміння аналізувати, зіставляти, узагальнювати психологічні факти й явища. Письмова робота є самостійним викладенням проблеми, власним міркуванням здобувача на основі фактів, що містяться у літературних джерелах.

75 балів («добре») – виставляється, якщо всі завдання виконані повністю, але у виконаній самостійній роботі є незначні помилки (фактичні, граматичні, орфографічні). Відповіді на теоретичні питання освітлюють теоретичний матеріал. Здобувач показав уміння аналізувати, зіставляти, узагальнювати психологічні факти й явища. Письмова робота є самостійним викладенням проблеми на основі фактів, що містяться у літературних джерелах, але вона містить опис не всіх фактів та явищ психічного життя особистості.

70 балів («задовільно») – виставляється, якщо не всі завдання виконані повністю, допущені незначні фактичні помилки: відповіді на теоретичні питання не повністю освітлюють теоретичний матеріал, не наводяться приклади, різні точки зору вчених на проблему. Здобувач не показав уміння аналізувати, зіставляти, узагальнювати. У виконаній роботі він допустив незначні помилки (негрубі фактичні, граматичні, орфографічні). Письмова робота є простим конспектом декількох літературних джерел. Неправильно оформлені цитати, ілюстрації, таблиці.

65 балів («задовільно») – виставляється, якщо не всі завдання виконані повністю, допущені фактичні помилки: відповіді на теоретичні питання не повністю освітлюють теоретичний матеріал, не наводяться приклади, різні точки зору вчених на проблему. Здобувач не показав уміння аналізувати, зіставляти, узагальнювати. У виконаній роботі він допустив помилки (фактичні, граматичні, орфографічні). Письмова робота є простим конспектом малої кількості літературних джерел. Неправильно оформлені цитати, ілюстрації, таблиці.

60 балів («задовільно») – виставляється, якщо не всі завдання виконані повністю, допущені фактичні помилки: відповіді на теоретичні питання не освітлюють теоретичний матеріал, не наводяться приклади, різні точки зору вчених на проблему. Здобувач не показав уміння аналізувати, зіставляти, узагальнювати. У виконаній роботі він допустив грубі помилки (фактичні,

граматичні, орфографічні). Письмова робота є простим конспектом одного-двох літературних джерел. Неправильно оформлені цитати, ілюстрації, таблиці.

35-59 балів («незадовільно») - виставляється, якщо не всі завдання виконані повністю, допущені грубі фактичні помилки: відповіді на теоретичні питання не повністю освітлюють теоретичний матеріал, не наводяться приклади, різні точки зору вчених на проблему. Деякі з питань не розкрито зовсім. Здобувач не показав уміння аналізувати, зіставляти, узагальнювати.

ЗАЛКОВИЙ МОДУЛЬ І. ТЕОРЕТИКО-МЕТОДОЛОГІЧНІ ПРОБЛЕМИ СОЦІАЛЬНОЇ ПСИХОЛОГІЇ

ЗМІСТОВИЙ МОДУЛЬ І. СОЦІАЛЬНА ПСИХОЛОГІЯ В СИСТЕМІ ПСИХОЛОГІЧНИХ ЗНАНЬ

ТЕМА 1. ПРЕДМЕТ, ЗАВДАННЯ, МЕТОДИ ЗАГАЛЬНОЇ ПСИХОЛОГІЇ

Соціальна психологія як наука

Становлення соціальної психології як науки – це багатоманітний тривалий процес, який характеризується особливостями стадій його протікання і періодів, у які відбувався. Можна визначити наступні *стадії* оформлення соціальної психології як науки:

- формування соціальної психології як напрямку думки;
- формування соціальної психології як системи знань;
- стадія диференціації прикладних розділів, перетворення соціальної психології у загальну теорію і методологічну основу людинознавства.

Предмет соціальної психології – вивчення закономірностей і механізмів виникнення, функціонування і вияву реальності, яка формується в процесі суб'єктивного відображення людиною об'єктивних соціальних відносин і соціальних спільнот.

Це визначення охоплює найважливіші сутнісні *ознаки* соціальної психології:

- особистісні механізми регуляції соціального процесу;
- ціннісне ставлення індивіда до соціального, що дає змогу соціальній психології пояснити поведінку людини в соціальному середовищі, конкретній групі; як її поведінка, що виникла в результаті суб'єктивного відтворення індивідом об'єктивного світу, діяльність, що впливають на функціонування соціальної спільності, яким є індивідуальний внесок кожної людини у функціонування групи;
- соціально-психологічні чинники, які визначають розвиток активності особистості та групи;
- соціальні спільності, масові явища, які впливають на людину та її поведінку.

Отже, сучасне розуміння **предмета** соціальної психології не обмежується дослідженням традиційних сфер, а розкриває механізми взаємин на рівні «група – суспільство», «індивід – суспільство». Це свідчить, що предмет соціальної психології охоплює дедалі ширшу соціально-психологічну реальність, пов'язану із масовою свідомістю і масовою поведінкою людей.

Завдання соціальної психології. Розвиваючись у єдності теоретичних і практичних аспектів, соціальна психологія постійно поглиблює і розширює

свій предмет, паралельно розв'язуючи конкретні соціально-психологічні проблеми, тим самим виконуючи різноманітні теоретичні і прикладні завдання:

- розв'язання загальних наукових проблем, пов'язаних із формуванням знань про соціально-психологічну реальність, поясненням процесу суб'єктивного відображення об'єктивної дійсності, розробленням соціально-психологічних концепцій про взаємодію між людьми та соціальними спільнотами, методологію, методи, способи соціально-психологічних досліджень (соціально-психологічні прояви особистості, сфера спілкування, міжособистісних стосунків та групових процесів, соціально-психологічні явища у макросередовищі та ін.);
- вивчення проблем, пов'язаних зі змінами соціально-психологічної реальності, аналізом шляхів і засобів впливу на механізми її становлення, розвитку та функціонування;
- теоретичне осмислення місця і ролі людини, яка розвивається у суспільстві, що також змінюється; виявлення конкретних соціально-психологічних характеристик особистості, найпоширеніших її - соціально-психологічних типів, комунікативних програм поведінки;
- дослідження відносин і спілкування, у тому числі в екстремальних і конфліктних умовах, а також у зв'язку з утвердженням у соціумі нової системи цінностей і форм власності;
- вироблення теоретичних основ соціально-психологічної діагностики, консультування та надання допомоги.

Які б завдання не розв'язувала соціальна психологія, вона повинна коректно ставитися як до набутків вітчизняної науки і практики, так і до теоретичних та прикладних надбань зарубіжних учених.

Соціально-психологічні явища

Взаємодія – процес взаємного впливу людей один на одного, що породжує їхні спільні відносини й зв'язки.

Соціальна перцепція – це процес сприйняття соціальних об'єктів, які мають на увазі людей та певні соціальні групи.

Взаємини (синонім: ***міжособистісні відносини***) – це суб'єктивні зв'язки, що виникають у результаті взаємодії людей і супроводжуються різними емоційними переживаннями індивідів, які беруть у них участь.

Спілкування – це взаємодія, що здійснюється за допомогою засобів мовного й немовного впливу й переслідує ціль досягнення змін у мотиваційній, пізнавальній, емоційно-вольовій та поведінковій сферах людей, які беруть участь у спілкуванні.

Класова психологія – це соціально-психологічні явища, що виникають у процесі взаємодії, взаємсприйняття, спілкування й взаємин представників різних класів, а також соціально-психологічні особливості останніх. Звичайно до цього виду явищ відносять психічний склад класу, а також специфіку мотивації, настроїв, відносин, поведінки його представників.

Національна психологія – це соціально-психологічні явища, що характеризують взаємодію, взаємосприйняття, спілкування й взаємини представників різних етносів (націй), а також їхні національно-психологічні особливості. Етнічна психологія існує й проявляється у формі національної самосвідомості, національного характеру, національного темпераменту, національних інтересів і ціннісних орієнтації, почуттів, настроїв і традицій (її структуроутворююча сторона) і національно-психологічних особливостей (її динамічна сторона) представників конкретних етнічних груп.

Політична психологія – це соціально-психологічні явища й процеси, що характеризують діяльність і поведження людей у боротьбі за владу й в інтересах конкретних політичних організацій.

Релігійна психологія – це соціально-психологічні особливості взаємодії, взаємосприйняття, спілкування й взаємин віруючих у Бога людей. До релігійної психології звичайно відносять: релігійну віру, мотиви, ціннісні орієнтації, почуття, настрої й специфіку спілкування віруючих; а також їх культове й ритуальне поведження.

Психологія малої групи – соціально-психологічні явища й процеси, що виникають і розвиваються в малій групі.

Психологія сімейних відносин – соціально-психологічні явища й процеси, що виникають у процесі взаємодії, спілкування й взаємин членів родини як представників певної групи.

Соціальна психологія особистості – соціально-психологічні особливості людини як особистості.

Масовидні соціально-психологічні явища – це явища, що виникають у групах людей стихійно. До них звичайно відносять паніку, психологічні особливості масової комунікація, поведження людей у юрбі, психологію реклами й поширення слухів.

Методологія і методи соціальної психології

Терміном «методологія» сучасне наукове знання позначає рівні наукового підходу: загальна методологія (загальний філософський підхід і спосіб пізнання явищ дійсності); спеціальна методологія (сукупність методологічних принципів, які застосовуються в конкретній галузі знання); сукупність конкретних методів і методичних прийомів.

Соціально-психологічне дослідження, послуговуючись як загальною, так і спеціальною методологією, повинно дотримуватися таких **принципів**:

– загальних вихідних положень, що обумовлюють взаємодію дослідника із соціально-психологічними реаліями світу:

– принцип історизму. Забезпечує вивчення соціально-психологічної реальності з точки зору її виникнення, етапів і механізмів розвитку, становлення та формування, сучасного і майбутнього станів;

– принцип об'єктивності. Означає вивчення об'єктивних закономірностей розвитку соціально-психологічних явищ у сукупності фактів і подій – суперечливих, багатогранних, позитивних, негативних,

типових, нетипових; забезпечує взаємозв'язок об'єктивного та суб'єктивного;

– принцип системності. Передбачає виокремлення певної системної властивості, яка об'єднує елементи системи в єдине ціле, систему зв'язків, структуру, враховуючи при цьому зв'язки і відносини із середовищем. Застосування в соціальній психології цього принципу передбачає такий підхід до соціально-психологічних проявів особистості, сфери спілкування та групових процесів, за якого окремі елементи предмета пізнання і дослідження розглядаються як такі, що взаємодіють, взаємозумовлюються, взаємопов'язані, тобто є елементами єдиного цілого;

– принцип розвитку. Налаштовує на дослідження соціально-психологічних явищ у їх становленні та формуванні. Його застосування має особливе значення під час прогнозування механізмів, моделювання структури соціально-психологічної реальності, шляхів оптимізації міжособистісних стосунків, при вивченні соціокультурної, етнопсихологічної програми поведінки індивідів у групі, складових комунікативного потенціалу особистості;

– принцип гуманізму. Є етичним аспектом соціально-психологічного відображення, визнає і характеризує людину, групового суб'єкта діяльності у сфері спілкування та групових процесів як найвищу цінність;

– принцип активності і творчої діяльності. Указує на активний взаємозв'язок людей у процесі спільної діяльності, обумовлений актом виявлення творчої діяльності кожного;

– принцип зворотного зв'язку у сфері взаємодії та групових процесів. Означає, що соціально-нормативна регуляція може існувати лише тоді, коли партнери отримуватимуть інформацію про ефект міжособистісних відносин, тобто коли відбувається оцінка дій та вчинків співрозмовників.

Ці принципи ґрунтуються на розумінні природи соціально-психологічного відображення як явища соціального за змістом і психічного за формою та способом регуляції.

Конкретні *методи (метод дослідження* – спосіб, шлях одержання необхідної інформації про соціально-психологічну реальність) у соціальній психології спрямовані на вивчення соціально-психологічних проявів особистості у міжособистісних відносинах, групових процесах та ін. Сукупність наукових методів збирання, оброблення й аналізу соціально-психологічних фактів дає змогу реалізувати цілі та завдання соціально-психологічного дослідження. Основними джерелами інформації про соціально-психологічні явища є параметри реальних вчинків і поведінки особистості й групи, особливості індивідуальної та групової свідомості, характеристики продуктів матеріальної і духовної діяльності учасників комунікативного процесу, ситуації соціальної взаємодії та ін. Отримана в процесі дослідження соціально-психологічна інформація повинна бути якісною, тобто відповідати вимогам надійності (стабільність результатів при повторних експериментах різних дослідників), обґрунтованості (придатність

методу досліджувати саме ті якості об'єкта, котрі вивчаються), точності (чутливість використаних методик до вимірювання досліджуваних якостей).

До головних **методів** соціально-психологічного дослідження належать: метод спостереження, метод опитування, метод тестування, метод групової оцінки особистості, метод експерименту, метод вивчення документів, метод соціометрії.

Метод спостереження. Його значення та цінність зумовлена матеріалом безпосередньо взятим з життя при спостереженні за психічною діяльністю індивідів у взаємодії з іншими, що виявляється в їхніх рухах, діях, вчинках, висловлюваннях, оцінках. Він є одним з емпіричних методів соціально-психологічного дослідження, який виявляється в чуттєвому пізнанні явища чи досліджуваного предмета. Сутність його полягає в систематичному і цілеспрямованому сприйманні, фіксації психічних явищ з метою вивчення їх специфічних змін за певних умов, аналізу і використання в практичній діяльності. Цей метод широко використовується в соціальній психології для вивчення процесів сприймання та взаємовпливів, аналізу соціально-психологічного середовища, соціокультурної програми поведінки партнерів у взаємодії тощо.

Наукове спостереження повинно відбуватися за дотриманням таких правил і вимог:

- будь-яке соціально-психологічне дослідження, що прагне до об'єктивності, полягає у визначенні кола досліджуваних фактів та їх спостереженні;

- вибір способу спостереження;

- складання плану і програми дослідження;

- спрямованість спостереження на істотні явища, відокремлення істотного від неістотного, головного від другорядного;

- об'єктивна і точна реєстрація фактів соціально-психологічної реальності, формулювання висновків;

- ведення журналу спостережень і реєстрації подій, стенограм, протоколів тощо, у яких необхідно фіксувати не лише факти, що характеризують дії, вчинки, поведінку індивідів, а й умови, при яких вони відбувалися;

- перевіряючи обґрунтованість і надійність одержаних результатів, необхідно вдатися до повторних аналогічних спостережень (на тому самому об'єкті і в тих самих умовах);

- спостереження необхідно за можливості повторювати в різний час, у різних умовах і ситуаціях.

Перевага методу спостереження, порівняно з іншими, полягає в тому, що психіка виявляється в природних умовах, тобто спостереження дає інформацію про дії індивідів незалежно від їх установок на “бажану”, “схвалювану” поведінку.

З огляду на статус спостерігача психологічне спостереження поділяють на такі **види**: включене спостереження (передбачає, що дослідник на певний час стає учасником групи – об'єкта дослідження); невключене спостереження

(спостереження «збоку»: спостерігач не є учасником групи – об'єкта спостереження). Залежно від функціональних позицій спостерігача щодо об'єктів спостереження виокремлюють відкрите (досліджувані знають, що вони є об'єктом спостереження) і приховане (досліджувані не підозрюють про спостереження за їх поведінкою і діяльністю). За чинником регулярності спостереження поділяють на систематичне (дослідник відвідує досліджуваний об'єкт протягом певного часу) й епізодичне. Спостереження може бути також суцільним, коли фіксуються усі прояви психологічної діяльності протягом певного часу, і вибіркоvim, коли реєструються лише ті явища, які безпосередньо стосуються питання, що вивчається.

Метод опитування. Цей метод є надзвичайно поширеним у соціально-психологічних дослідженнях і використовується для з'ясування, чи розуміють досліджувані конкретні завдання, життєві ситуації, а також з метою отримати інформацію про інтереси, погляди, почуття, мотиви діяльності та поведінку особистості. Опитування ґрунтується на безпосередній (бесіда, інтерв'ю) чи опосередкованій (анкетування) соціально-психологічній взаємодії дослідника й опитуваного (респондента). **Бесіда** дає змогу одержати інформацію на основі вербальної (словесної) комунікації. За **анкетного методу**, на відміну від методу бесіди, не обов'язковий особистий контакт. Використовується опитувальний лист, який є сукупністю впорядкованих за змістом і формою запитань.

Анкетування повинно відповідати таким **вимогам**:

- запитання протягом анкетування мають залишатися незмінними;
- перед початком необхідно провести інструктаж про порядок заповнення анкети;
- наявність гарантії анонімності;
- запитання анкети повинні бути чіткими, лаконічними;
- на початку анкети запитання мають бути простими, поступово ускладнюючись;
- запитання мають урахувати індивідуально-психологічні особливості респондента: вік, стать, рівень освіти, схильності й переваги тощо.

Кожна анкета має певну структуру і може містити такі комунікативні **компоненти**:

- епіграф до анкети і звернення до респондента (це робиться з метою створення позитивного емоційного настрою респондента, сприяння активізації його розумової діяльності в потрібному напрямі, позитивного впливу на формування мотивації до участі в опитуванні, підкреслення ролі громадської думки);
- повідомлення про мету дослідження, умови анонімності опитування, використання одержаних результатів та їх значення, правила заповнення анкети та пояснення;
- основна частина анкети, яка містить питання про факти, поведінку, продукт діяльності, мотиви, оцінки і думки респондентів;

– запитання про соціально-демографічні характеристики респондентів (це своєрідна візитна картка респондента, його схематичний портрет, який можна розмістити як на початку, так і наприкінці анкети).

Метод анкетування дає змогу зібрати багато матеріалу, вивчити велику кількість осіб. Недолік його – у залежності інформації від наявності чи відсутності установки в опитуваних на щирість у відповідях, здатності респондента об'єктивно оцінювати вчинки людей, ситуації, свої якості та якості інших.

Метод тестування. За його допомогою встановлюють психологічні якості людини, наявність чи відсутність певних здібностей (дидактичних, комунікативних, організаційних), навичок, умінь. Головним інструментом під час використання цього методу є тест.

Тест (англ. test – проба, екзамен, випробування) – спеціально розроблені завдання і проблемні ситуації, використання яких у результаті кількісної та якісної оцінки може стати показником розвитку певних психологічних якостей, властивостей особистості.

Сучасна психодіагностика використовує такі основні **види тестів**:

– тести інтелекту (задачі на логічні відношення, узагальнення, кмітливість);

– тести досягнень (йдеться про виявлення ступеня конкретних знань);

– особистісні тести (з метою вивчення характеристик особистості, її психологічних якостей);

– проєктивні тести (використовують у процесі дослідження властивостей і характеристик, в існуванні яких людина цілком не впевнена, не усвідомлює або не хоче визнавати у себе, наприклад, негативні риси, мотиви);

– тести креативності (за їх допомогою досліджують розвиток творчих здібностей).

За формою тестові методи поділяють на вербальні, невербальні та змішані. Ефективність їх залежить від правильності використання тестів, дотримання умов психологічного тестування: правильно застосований тест дає змогу зібрати за короткий термін багато цінного матеріалу для якісного психологічного аналізу, що підвищує продуктивність дослідницької роботи.

Метод групової оцінки особистості. Побудований він на феномені групових уявлень про кожного учасника групи в результаті пізнання людей у процесі їх спільної діяльності та спілкування. Передбачає одержання характеристики людини під час взаємних оцінювань з використанням прийомів безпосереднього оцінювання за n-бальною шкалою, ранжирування (послідовне розміщення) якостей, попарного їх порівняння та ін.

Метод експерименту. Його перевага полягає в тому, що дослідник сам ініціює явища, які його цікавлять, а не чекає їх появи. Експеримент реалізується як організована дослідником взаємодія між досліджуваним чи групою досліджуваних і експериментальною ситуацією з метою встановлення закономірностей цієї взаємодії та змінних, від яких вона залежить. Психологічний експеримент може бути природним (базується на

управлінні поведінкою досліджуваних у природних умовах, тобто у спеціальних експериментальних умовах, які не порушують звичайного перебігу подій) і лабораторним (дослідження у штучних умовах, з використанням вимірювальної апаратури, приладів та іншого експериментального матеріалу).

Проведення експерименту як методу соціально-психологічного дослідження передбачає такі *етапи*:

- теоретичний (постановка проблеми й теми дослідження; визначення об'єкта й предмета; формулювання гіпотези та завдань);

- методичний (розроблення методики експерименту та експериментального плану);

- експериментальний (створення експериментальної ситуації, здійснення спостереження, керівництво перебігом експерименту, вимірювання реакцій піддослідних);

- аналітичний (здійснення кількісного аналізу результатів, наукової їх інтерпретації, формулювання висновків і рекомендацій).

Правильно організований і всебічно проаналізований експеримент дає змогу максимально передбачити розвиток ситуації у, так би мовити, штатних умовах.

Метод вивчення документів. Традиційно документами вважають спеціально створені предмети, призначені для передавання та збереження інформації. Ними може бути будь-яка інформація, що містить дані про відносини в групі, вплив трудової діяльності на людину тощо. У психологічній літературі документи поділяють на такі *види*:

- за статусом: офіційні (урядові матеріали, постанови, статистичні звітні архіви, накази та ін.); неофіційні (анкети, скарги, мемуари, листи, фотографії);

- за формою: письмові тексти (друковані, машинописні, рукописні); фонетичні (магнітні записи, платівки, лазерні диски); іконографічні (кіно-, відео-, фотодокументи, твори живопису);

- за джерелом інформації: первинні (створені на основі прямого спостереження чи безпосереднього опитування); вторинні (оброблена й узагальнена первинна інформація);

- за ступенем персоніфікації: особові (автобіографія, особові картки, характеристики, заяви, анкети, скарги); безособові (звіти, протоколи, архівні документи).

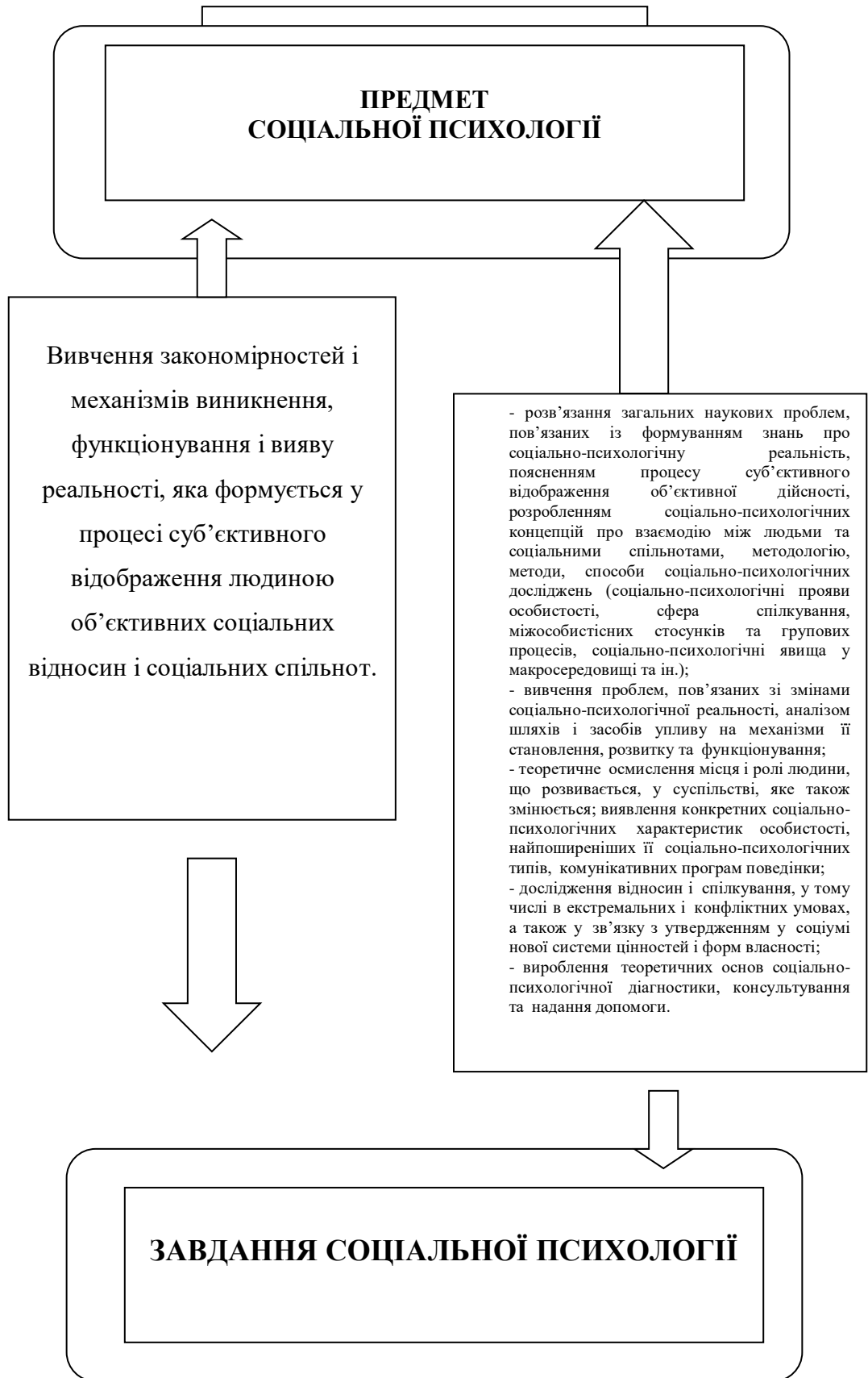
Робота з документами потребує від дослідника спеціальної підготовки. Особливо важливими є вміння визначити достовірність інформації, поданої в документах (з'ясувати, з якою метою складено документ, хто його автор та ініціатор; проаналізувати наміри осіб, які склали документ; виокремити опис подій та їх оцінку; встановити, чи був автор документа свідком зафіксованої події, чи переказав її зі слів інших або склав документ на підставі даних, одержаних від інших осіб, тощо).

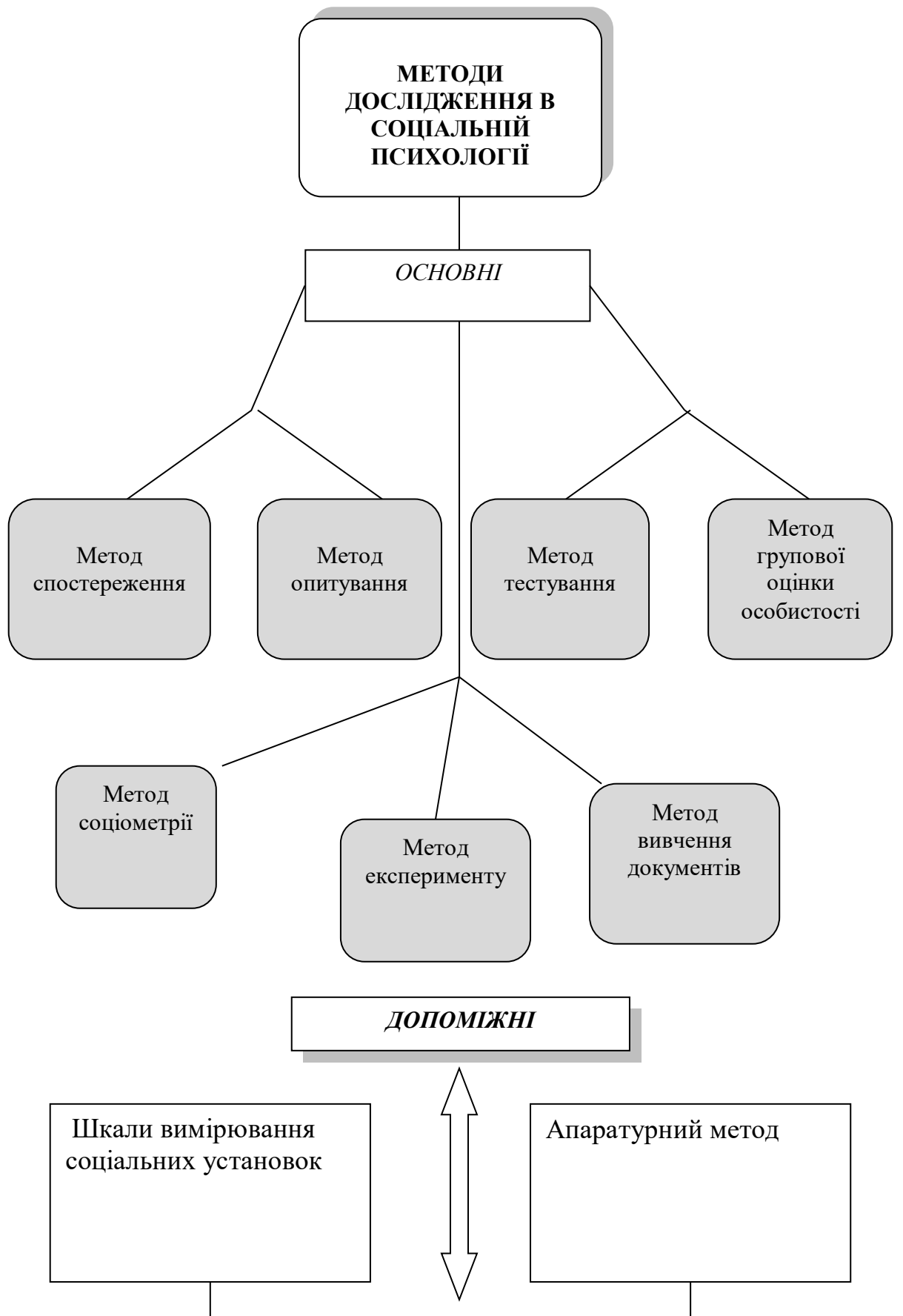
Метод соціометрії. Започаткований він американським соціальним психологом Джекобом (Якобом) Морено (1892–1974) для дослідження

емоційно-психологічних відносин у малій соціальній групі. Його процедура спрямована на опитування кожного учасника малої групи з метою встановлення можливості його участі (неучасті) в певному виді спільної діяльності або ситуації. Кінцеві результати використання соціометрії можуть бути представлені у формі соціоматриць, соціограм, які графічно відтворюють структуру взаємин у групі або соціометричних індексів, що кількісно відображають психологічні взаємини у групі. Метод соціометрії має і певні недоліки, оскільки під час його застосування неможливо дізнатися про мотиви міжособистісних переваг або заперечень. Нерідко його результати спотворюються нещирими відповідями тощо.

У соціальній психології використовують й інші методи та методики: шкали вимірювання соціальних установок, апаратурний метод тощо. Для отримання достовірних відомостей доцільно одночасно використовувати кілька методів: якщо їх результати збігаються, це підвищує впевненість у правильності зроблених висновків.

СТРУКТУРНО-ЛОГІЧНІ СХЕМИ ДО ТЕМИ 1





Класифікація соціально-психологічних явищ

Характеристика спільнот	Види спільнот	Види соціально-психологічних явищ
Люди	<i>Люди</i>	<ul style="list-style-type: none"> ▪ Взаємодія ▪ Соціальна перцепція ▪ Взаємовідносини ▪ Спілкування
Організовані групи	<p style="text-align: center;"><u><i>Великі групи:</i></u></p> <ul style="list-style-type: none"> • Етноси • Класи • Політичні та громадські організації • Релігійні конфесії 	<ul style="list-style-type: none"> ▪ Етнічна психологія ▪ Класова психологія ▪ Політична психологія ▪ Релігійна психологія
	<p style="text-align: center;"><u><i>Малі групи:</i></u></p> <ul style="list-style-type: none"> • Колективи • Дифузні групи • Мікрогрупи • Сім'я 	<ul style="list-style-type: none"> ▪ Психологія малої групи ▪ Психологія сімейних відносин
Особистість	<i>Особистість</i>	Соціальна психологія особистості
Неорганізовані групи	<i>Маси людей Натовп Черга</i>	Масовидні соціально-психологічні явища

ТВОРЧІ ЗАВДАННЯ ДО ТЕМИ 1

1. Поясніть, чим відрізняються предмет і об'єкт соціальної психології як науки.
2. Виділіть критерії, за якими класифікуються соціально-психологічні явища і процеси.
3. Охарактеризуйте методи соціально-психологічних досліджень.
4. Дайте характеристику структурним компонентам суспільної свідомості.
5. Подумайте, якими засобами може досягатися вирішення завдань, що стоять перед соціальною психологією.
6. Виявіть своєрідність виявлення ідеології та суспільної психології в сучасних умовах розвитку українського суспільства.
7. Дайте характеристику соціально-психологічним явищам і процесам.
8. Дайте характеристику методу спостереження процесу взаємодії людей у дискусії (методика Р. Бейлза).
9. Визначте техніки спостереження.
10. Опишіть проблему достовірності результатів спостереження.
11. Дайте характеристику методу опитування у соціальній психології.
12. Розробіть анкету для проведення соціально-психологічного дослідження.
13. Дайте характеристику методу референтометрії у соціально-психологічному дослідженні.
14. Розкрийте сутність використання соціометричного тесту у роботі соціального психолога.
15. Опишіть структуру соціально-психологічного опитування.
16. Розкрийте принципи конструювання та оформлення анкети.
17. Розкрийте причини втрати контакту при проведенні інтерв'ю.
18. Дайте характеристику методу семантичного диференціалу.
19. Охарактеризуйте стан і розвиток соціальної психології за кордоном.
20. Охарактеризуйте стан і розвиток соціальної психології в Україні.

ТЕСТОВІ ЗАВДАННЯ ДЛЯ САМОКОНТРОЛЮ ДО ТЕМИ 1

Прочитайте завдання та виберіть одну правильну відповідь із запропонованих:

- 1. Трансляція того чи іншого змісту від однієї свідомості (індивідуальної або колективної) до іншої засобом знаку:**
 - а) інтроверсія
 - б) каузальна атрибуція
 - в) комунікація
 - г) конотація
- 2. Перший крок соціально-психологічного дослідження:**
 - а) вибір проблемної ситуації
 - б) кількісний аналіз
 - в) якісний аналіз
 - г) формулювання гіпотези
- 3. Явище, при якому загальне сприятливе враження призводить до позитивних оцінок також невідомих якостей того, хто сприймається:**
 - а) ефект ореола
 - б) ефект первинності
 - в) ефект новизни
- 4. Планомірне цілеспрямоване сприйняття явищ, результати якого фіксуються дослідником:**
 - а) експеримент
 - б) опитування
 - в) анкетування
 - г) спостереження
- 5. Метод збору первинної вербальної інформації, заснований на соціально-психологічному контакті між респондентом та дослідником:**
 - а) контент-аналіз
 - б) опитування
 - в) групове рішення
- 6. У системі вітчизняної соціальної психології «верхня» межа розміру малої групи визначається за принципом:**
 - а) 7 ± 2
 - б) 10-20 членів
 - в) 30-40 членів
 - г) одиниця сумісної діяльності
- 7. Автор методу соціометрії:**
 - а) Ф. Перлз
 - б) Я. Морено
 - в) З. Фрейд
- 8. Процес довготривалого впливу на іншу людину, у ході якого вона свідомо засвоює норми та правила поведінки партнерів:**
 - а) переконування

- б) бесіда
- в) навчання

9. Відносно короткотривале, низькоорганізоване та безструктурне скупчення безлічі людей:

- а) група
- б) натовп
- в) мітинг

10. Сукупність методологічних принципів, що використовуються у певній сфері знань:

- а) методологія
- б) наукова дисципліна
- в) соціальна психологія

ЛІТЕРАТУРА ДО ТЕМИ 1

1. Андреева Г. М. Социальная психология. Москва: Изд-во Моск. ун-та, 2002. 324 с.
2. Андреева Г. М. Психология социального познания / Г. М. Андреева. – М.: Изд-во Моск. ун-та, 2000.
3. Дубравська Д. М. Основи психології. Львів: Світ, 2001. 280 с.
4. Костюк Г. С. Избранные психологические труды. Москва: Педагогика, 1988. 304 с.
5. Максименко С. Д. Загальна психологія. Київ: Вища школа, 2000. 479 с.
6. Немов Р. С. Психология: [учебник для студ. высш.пед. учеб заведений]. Москва: Владос, 1998. [В 3 кн.].
7. Основи психології : [ред. О. В. Киричук, В. А. Роменець]. Київ: Либідь, 1997. 632 с.
8. Парыгин Б.Д. Социальная психология. Санкт-Петербург: Питер, 1999. С. 5-40.
9. Чернышев А. С., Лунев Ю. А., Сарычев С. В. Аппаратурные методики психологической диагностики группы в совместной деятельности. Москва: Изд-во «Институт психологии РАН», 2005. 190 с.

ТЕМА 2. СПІЛКУВАННЯ ТА ВЗАЄМОДІЯ

Філософія вважає *взаємодію* категорією, що відбиває процеси впливу матеріальних об'єктів один на одного. З її точки зору, взаємодія – це об'єктивна й універсальна форма руху, розвитку, що визначає існування й структурну організацію будь-якої матеріальної системи.

Психологічна наука розглядає *взаємодію* як процес впливу людей один на одного, що породжує їхні взаємні відносини й зв'язки.

Звичайно розрізняють міжособистісну й міжгрупову взаємодію.

Міжособистісна взаємодія – це випадкові або навмисні, приватні або публічні, тривалі або короткочасні, вербальні або невербальні контакти двох і більше людей, що викликають взаємні зміни їхнього поведіння, діяльності, відносин й установок.

Головними *ознаками* такої взаємодії виступають:

1) наявність зовнішньої стосовно взаємодіючих індивідів мети (об'єкта), досягнення якого припускає взаємні зусилля;

2) експліційованість, тобто доступність для спостереження з боку й реєстрації іншими людьми;

3) ситуативність, тобто досить тверда регламентація конкретними умовами діяльності, інтенсивності, нормами й правилами відносин, унаслідок чого воно стає мінливим феноменом;

4) рефлексивна багатозначність – залежність сприйняття взаємодії від умов його здійснення й оцінок людей, що беруть участь у ньому.

Міжгрупова взаємодія – процес безпосереднього або опосередкованого впливу множинних суб'єктів (об'єктів) один на одного. Звичайно воно має місце між частинами груп і між цілими групами й виступає як інтегруючий фактор утворення різних груп.

Взаємодія також може бути різною за формою й змістом залежно від рівнів її здійснення.

Нижчий рівень взаємодії – це найпростіші первинні контакти людей, коли між ними мають місце лише певні первісні й дуже спрощені взаємні або односторонні «фізичні» впливи один на одного з метою обміну інформацією й спілкування, що унаслідок конкретних причин може й не досягти своєї мети, а тому й не одержати всебічного розвитку.

Вищим рівнем взаємодії виступає спільна діяльність людина, що супроводжується взаєморозумінням.

Взаєморозуміння – це така форма взаємодії індивідів, при якому вони усвідомлюють зміст і структуру сьогодення й можливої чергової дії партнера, розуміють випробовувані один одним відчуття і настрою, а також взаємно сприяють досягненню єдиної мети

Соціальна перцепція – це процес сприйняття соціальних об'єктів, під якими звичайно мають на увазі людей та соціальні групи.

Особливостями соціальної перцепції є:

- активність суб'єкта соціальної перцепції, означає, що він (індивід, група) не пасивний і не байдужий стосовно сприйманого, як це має місце

при сприйнятті неживих предметів, і об'єкт і суб'єкт соціального сприйняття впливають один на одного, прагнуть трансформувати інформацію про себе в сприятливий бік;

- цілісність сприйнятого, яка показує, що увага суб'єкта соціальної перцепції зосереджена насамперед не на моментах породження образу як результату відбиття сприйманої реальності, а на значенневих й оцінних інтерпретаціях об'єкта сприйняття;

- умотивованість суб'єкта соціальної перцепції, що свідчить, що сприйняття соціальних об'єктів характеризується великою злитістю його пізнавальних інтересів з емоційними відносинами до сприйманого, явною залежністю соціальної перцепції від мотиваційно-сислової орієнтованості особистості.

Соціальна перцепція звичайно проявляється як:

1. сприйняття членами групи:

а) один одного;

б) членів іншої групи;

2. сприйняття людиною:

а) самої себе;

б) своєї групи;

в) «чужої групи»

3. сприйняття групою:

а) своєї людини;

б) членів іншої групи;

4. сприйняття групою іншої групи(або груп).

Процес соціальної перцепції - діяльність суб'єкта (спостерігача) за оцінкою зовнішнього вигляду, психологічних особливостей, дій і вчинків спостережуваної особи або об'єкта, у результаті якої в суб'єкта соціальної перцепції складається конкретне відношення до спостережуваного й формуються певні подання про можливу поведінку конкретних людей і груп.

Залежно від цих подань суб'єкт соціальної перцепції прогнозує й свої відносини й поведінку в різних ситуаціях взаємодії й спілкування з іншими людьми.

Спілкування – це взаємодія, яка здійснюється за допомогою засобів мовного й немовного впливу й переслідує мету досягнення змін у мотиваційній, пізнавальній, емоційно-вольовій і поведінковій сферах людей, що беруть участь у спілкуванні.

Функції спілкування:

- контактна – установлення контакту як стану обопільної готовності людей до прийому й передачі повідомлень і підтримці зв'язку у формі їх постійної взаємоорієнтованості;

- інформаційна – обмін повідомленнями, тобто пряма передача яких-небудь відомостей у відповідь на запит інших людей, а також обмін думками, задумами, рішеннями тощо;

- спонукальна – стимуляція активності партнера у спілкуванні, напрям його на виконання тих або інших дій;

- координаційна – взаємне орієнтування й узгодження дій людей під час організації й здійсненні спільної діяльності;

- розуміння – не тільки адекватне сприйняття й оцінка змісту повідомлення, але й розуміння партнерами у спілкуванні один одного (їхніх намірів, установок, переживань, станів тощо);

- амотивна – порушення в партнері потрібних емоційних переживань (обмін емоціями), а також зміна з його допомогою власних переживань і станів ініціатора спілкування;

- установлення відносин – усвідомлення й фіксування людиною свого місця в системі рольових, статусних, ділових, міжособистісних й інших зв'язків суспільства, у якому має діяти індивід;

- надання впливу – зміна стану, поведінки, індивідуально-значенневих утворень партнера, у тому числі його намірів, установок, думок, рішень, подань, потреб, дій, активності тощо.

Звичайне **спілкування** розрізняється за:

- кількістю учасників. **Міжособистісне спілкування** – це спілкування між індивідами. **Групове спілкування** – це спілкування між групами (організованими), і масове спілкування, якщо групи неорганізовані.

- способом спілкування. **Вербальне спілкування** – це спілкування за допомогою мови. **Невербальне спілкування** – це спілкування за допомогою інших засобів одержання й передачі інформації.

- положенням осіб, які спілкуються. **Контактне спілкування** – це спілкування за допомогою особистих контактів людей. **Дисконтактне спілкування** – спілкування за допомогою засобів масової інформації.

- умовами. **Офіційне спілкування** – спілкування в рамках соціально організованої зустрічі. **Неофіційне спілкування** – спілкування з особистої ініціативи.

- завданнями. **Настановче спілкування** – спілкування з метою знайомства й налагодження відносин. **Інформаційне спілкування** – спілкування з метою обміну інформацією.

Поняття «конфлікт» у соціальній психології

На сьогодні існують різні визначення конфлікту. Так, на Заході широкого поширення набуло поняття конфлікту, сформульоване відомим американським теоретиком Л. Козером. Це поняття він розуміє як боротьбу за цінності й домагання певного статусу, влади і ресурсів, у яких цілями супротивника є нейтралізація, завдання збитку або усунення суперника.

Л.Г. Здравомислов. **Конфлікт** – це найважливіша сторона взаємодії людей у суспільстві, свого роду клітинка соціального буття. Це форма відносин між потенційними або актуальними суб'єктами соціальної дії, мотивація яких обумовлена цінностями і нормами, інтересами і потребами, які протистоять один одному.

Ю.Г. Запрудський: **Соціальний конфлікт** – це явний або прихований стан протистояння інтересів, що об'єктивно розходяться, цілей і тенденцій розвитку соціальних об'єктів, пряме і непряме зіткнення соціальних сил на

грунті протидії існуючому громадському порядку, особлива форма історичного руху до нової соціальної єдності.

А.В. Дмитрієв: Під **соціальним конфліктом** зазвичай розуміється той вид протистояння, при якому сторони прагнуть захопити територію або ресурси, погрожуючи опозиційним індивідам або групам, їх власності або культурі таким чином, що боротьба приймає форму атаки або оборони.

Усі ці визначення не включають внутрішньоособовий конфлікт і не залишають для нього «місця». Йдеться лише про сторони конфлікту, починаючи від «боротьби між індивідами» і вище. Але існує боротьба і на рівні окремого індивіда, протистояння між елементами внутрішньої структури особи, яке і знаходить своє вираження у внутрішньоособовому конфлікті. Цей конфлікт – прояв суперечностей не на рівні соціальних груп або цілих народів, а на особовому рівні, але від цього він не стає менш актуальним.

Ситуація, що склалася, можливо, пояснюється тим, що, на думку деяких авторів, внутрішньоособовий конфлікт не відноситься до соціального конфлікту, а є лише психологічним конфліктом, що не охоплюється об'ємом поняття «соціальний» і що не має до соціального конфлікту прямого відношення.

Структура конфлікту

Під **структурою** будь-якого об'єкту розуміється сукупність його частин, елементів і зв'язків, відносин між ними, що забезпечують його цілісність. Основними **елементами конфліктної взаємодії** є:

- 1) об'єкт конфлікту
- 2) учасники конфлікту
- 3) соціальне середовище, умови конфлікту
- 4) суб'єктивне сприйняття конфлікту і його особові елементи.

Об'єкт конфлікту. Будь-який конфлікт має свою причину, виникає з приводу необхідності задоволення якої-небудь потреби. Та цінність, яка здатна задовольнити цю потребу, із-за оволодіння якої виникає конфлікт, і є його об'єктом. Як об'єкт конфлікту можуть виступати матеріальні, соціальні і духовні цінності.

Учасниками конфлікту можуть бути окремі індивіди, соціальні групи, організації, держави, коаліції держав. Головними учасниками конфлікту є протидіючі сторони або супротивники. Вони утворюють стрижень конфлікту. При виході з протистояння однієї з головних сторін конфлікт припиняється. Залежно від характеру цих сторін конфлікти можуть бути розподілені на чотири **типи**:

1) внутрішньоособовий, при якому один аспект особи протистоїть іншому її аспекту; такий конфлікт, що переживається шекспірівським Гамлетом;

2) міжособовий, при якому одна особа протистоїть іншій, як це має місце в повісті Гоголя «Як посварилися Іван Іванович з Іваном Никифоровичем»;

- 3) конфлікт типу особа - група;
- 4) конфлікт група - група, носіями якого можуть бути як малі, так і великі соціальні утворення, наприклад, нації, класи, держави.

Можна виділити наступні три основні **стадії розвитку конфлікту**:

- 1) латентну стадію (передконфліктна ситуація)
- 2) стадію відкритого конфлікту
- 3) стадію вирішення (завершення) конфлікту.

На прихованій (латентній) стадії виникають вже всі основні елементи, створюючи структуру конфлікту, його причини і головні учасники, тобто в наявності основна база передумов для конфліктних дій, зокрема, певний об'єкт можливого протистояння, наявність двох сторін, здатних одночасно претендувати на цей об'єкт, усвідомлення однією або обома сторонами ситуації як конфліктною.

На цій «інкубаційній» стадії розвитку конфлікту можуть робитися спроби вирішити питання полюбовно, наприклад, відмінити наказ щодо дисциплінарного стягнення, поліпшити умови праці тощо. Але за відсутності позитивної реакції на ці спроби конфлікт переходить у відкриту стадію.

Ознакою переходу прихованої (латентною) стадії конфлікту у відкриту є перехід сторін до конфліктної поведінки. Конфліктна поведінка є вираженими зовні діями сторін. Їх специфіка як особливої форми взаємодії полягає в тому, що вони направлені на блокування досягнення супротивником його цілей і здійснення своїх власних цілей. Іншими ознаками конфліктних дій є:

- розширення числа учасників;
- наростання числа проблем, які утворюють комплекс причин конфлікту, перехід від ділових проблем до особових;
- зсув емоційного забарвлення конфлікту у бік темного спектру, негативних відчуттів, таких, як неприязнь, ненависть тощо;
- зростання ступеня психічної напруженості до рівня стресової ситуації.

Уся сукупність дій учасників конфлікту на його відкритій стадії характеризується терміном ескалація, під яким розуміються інтенсифікація боротьби, наростання руйнівних дій сторін один проти одного, що створюють нові передумови для негативного результату конфлікту.

Наслідки ескалації цілком залежні від позиції сторін, особливо тієї, яка має великі ресурси, сили, можуть бути двох видів.

У разі несумісності сторін, прагнення до знищення іншої сторони наслідку відкритої стадії конфлікту можуть бути катастрофічними, привести до розвалу добрих відносин або навіть до знищення однієї із сторін.

В іншому випадку, при обопільному прагненні сторін до зняття напруги, взаємних поступок, до відновлення співпраці, конфлікт вступає в стадію вирішення і завершення. Теоретичне забезпечення практичного вирішення, регулювання, конфлікту – найважливіша мета конфліктології.

Два можливі **способи вирішення конфлікту** (серед багатьох інших):

- 1) трансформація об'єктивних чинників, що породжують конфлікт;

2) перетворення суб'єктивної, психологічної сторони, ідеальних образів конфліктної ситуації, що сформувалися у сторін.

Проте ефективність застосування цих методів може бути різною. Їх використання може привести або до повного, або ж лише до часткового вирішення конфлікту.

Часткове вирішення конфлікту досягається, коли припиняється зовнішня конфліктна поведінка сторін, але ще не перетворюється у внутрішню, так звану когнітивну, інтелектуальну й емоційну сферу, що породили конфліктну поведінку. Так, конфлікт вирішується не повністю, лише на поведінковому рівні, коли, наприклад, застосовуються адміністративні санкції до обох сторін конфлікту, а об'єктивна причина конфлікту не усувається.

Повне вирішення конфлікту досягається лише тоді, коли усунуться обидва компоненти конфліктної ситуації – і на зовнішньому, і на внутрішньому рівнях. Такий повний результат досягається, наприклад, при задоволенні всіх справедливих вимог конфліктуючої сторони або обох сторін шляхом дослідження додаткових ресурсів.

Варто постійно мати на увазі, що найбільш складним завданням управління конфліктом на дозвільній стадії є перетворення суб'єктивного образу, ідеальної картини конфліктної ситуації у конфліктуючих сторін. Проблема перетворення наявних ціннісних установок, мотивів і ухвалення нових вимагає від керівника або посередника високого рівня психологічної підготовки і досвіду регулювання конфліктних ситуацій.

Необхідно також відзначити, що не завжди конфлікт проходить усі вказані стадії: латентну (приховану), відкрити і дозвільну.

Конфлікт може бути *позитивним*, якщо він:

Ø є основою для початку дискусії з обговорення того чи іншого питання;

Ø розв'язанні того чи іншого питання;

Ø покращує стосунки між людьми;

Ø дає змогу зняти напруженість;

Ø дає змогу працівникам повніше розкрити свої можливості.

Конфлікт може бути *негативним*, якщо він:

Ø відриває людей від розв'язання важливих питань;

Ø викликає почуття невдоволеності в колективі;

Ø веде до особистісної або групової ізоляції, а також протидіє порозумінню.

Конфліктні ситуації з позитивними результатами мають підтримуватись в організації.

Типологія конфліктів

Найбільш поширені класифікації конфліктів засновані на таких критеріях, як:

1) сторони конфліктів

2) характер потреб, утиск яких викликав конфлікт

- 3) спрямованість конфлікту
- 4) часові параметри конфлікту
- 5) результативність конфліктів.

Залежно від сторін конфлікти поділяються на:

- внутрішньоособові
- міжособові
- між особою і групою
- міжгрупові
- міжнародні.

В аспекті потреб, блокування яких послужило передумовою конфлікту, вони можуть поділятися на:

- матеріальні
- статусно – рольові
- духовні.

За спрямованістю конфлікти поділяються на:

- горизонтальні, такі, що виникають між діловими партнерами, колегами по роботі;
- вертикальні - між підлеглими і начальством;
- змішані.

За часовими параметрами конфлікти поділяються на:

- короточасні;
- швидкоплинні;
- тривалі, такі, що продовжуються іноді роками і десятиліттями, якими нерідко бувають державні, національні і релігійні конфлікти.

І нарешті, за критерієм результативності конфлікти поділяються на два типи:

- конструктивні, нормальні, позитивні, при яких групи, де вони відбуваються, зберігають свою цілісність, а відношення між членами групи - характер співпраці, кооперації;
- деструктивні, патологічні, негативні, коли взаємини між людьми набувають нецивілізованих форм, характер протистоянь, боротьби, що ведеться навіть до руйнування і розпаду організації.

Існує велика кількість *методів управління конфліктами*. Укрупнено їх можна подати у вигляді декількох груп:

- Ø внутрішньоособовий метод (метод впливу на окрему особу);
- Ø структурні методи (ліквідація організаційних конфліктів);
- Ø міжособові методи або стилі поведінки в конфлікті;
- Ø переговори;
- Ø зворотні агресивні дії.

Загальновідомі наступні п'ять *стилів поведінки* у конфліктних ситуаціях:

1. Ухилення;
2. Пристосування;
3. Компроміс;

4. Форсування;
5. Вирішення проблеми

Метод ухилення. Він базується на тому, що людина намагається відійти від конфлікту, уникнути ситуації, що провокує протиріччя та уникнути обговорення питання, що приводить до конфлікту.

Метод пристосування. Цей стиль характерний при природному небажанні уникнути конфлікту, тобто необхідно стимулювати почуття спільності в колективі.

Метод компромісу. Він характеризується прийняттям точки зору іншої сторони, але до певної межі. Проект-менеджер може ефективно його використовувати при офіційних переговорах за контрактом і при неформальних переговорах з учасниками проекту.

Метод форсування. Примус до прийняття однієї точки зору. Цей стиль ефективний, коли керівник має велику владу над підлеглими.

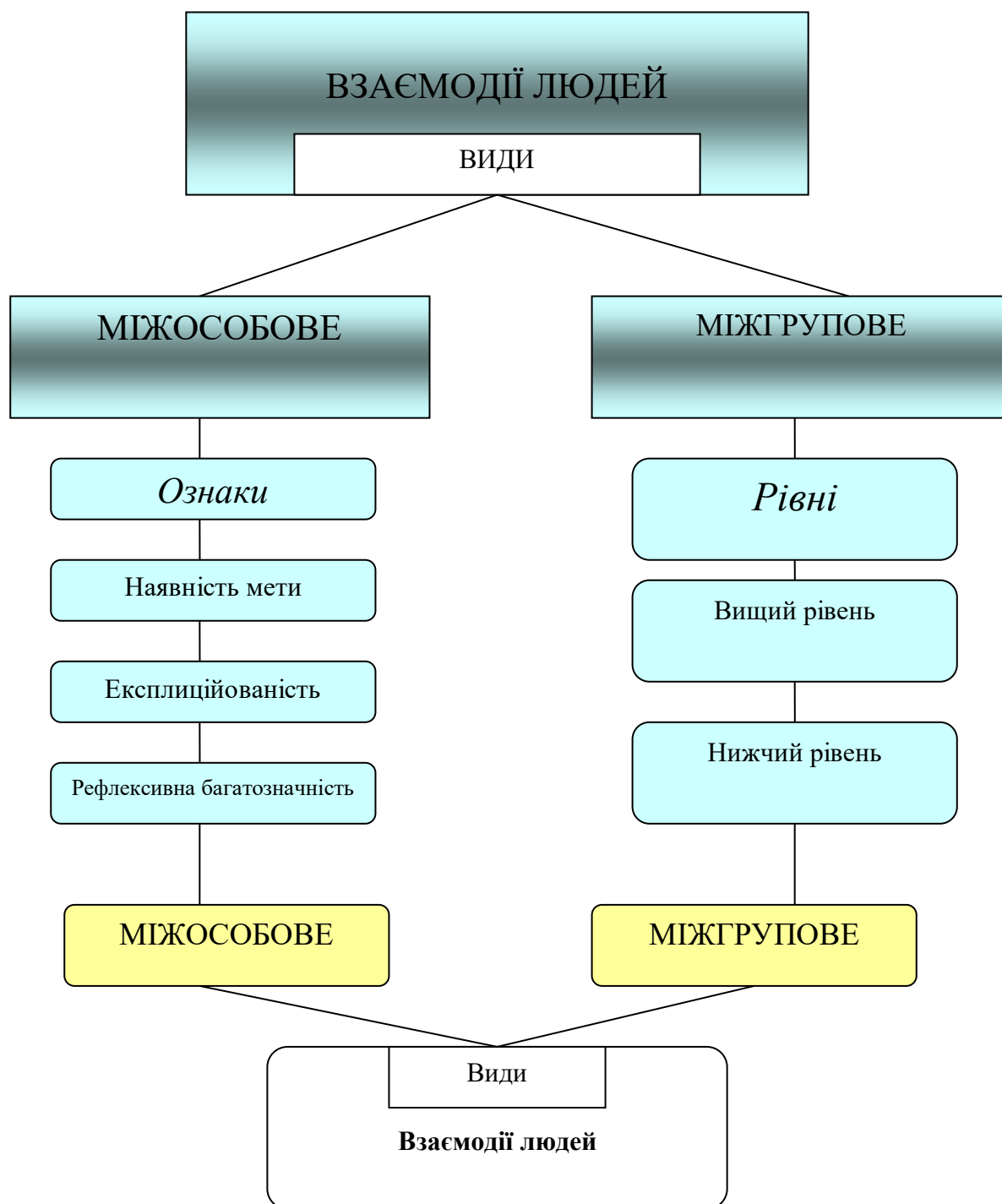
Метод вирішення проблем. Це визнання розбіжностей у думках і готовність ознайомитись з іншими точками зору, щоб краще зрозуміти причину конфлікту та знайти вихід прийнятний для всіх. Вирішення проблеми є синтезом усіх методів управління конфліктами і використовується, коли є досить часу й існує довіра між конфліктними сторонами.

Вирішення конфліктів – це усунення повністю або частково причин, які провокують конфліктну ситуації. Успішне вирішення конфліктів передбачає:

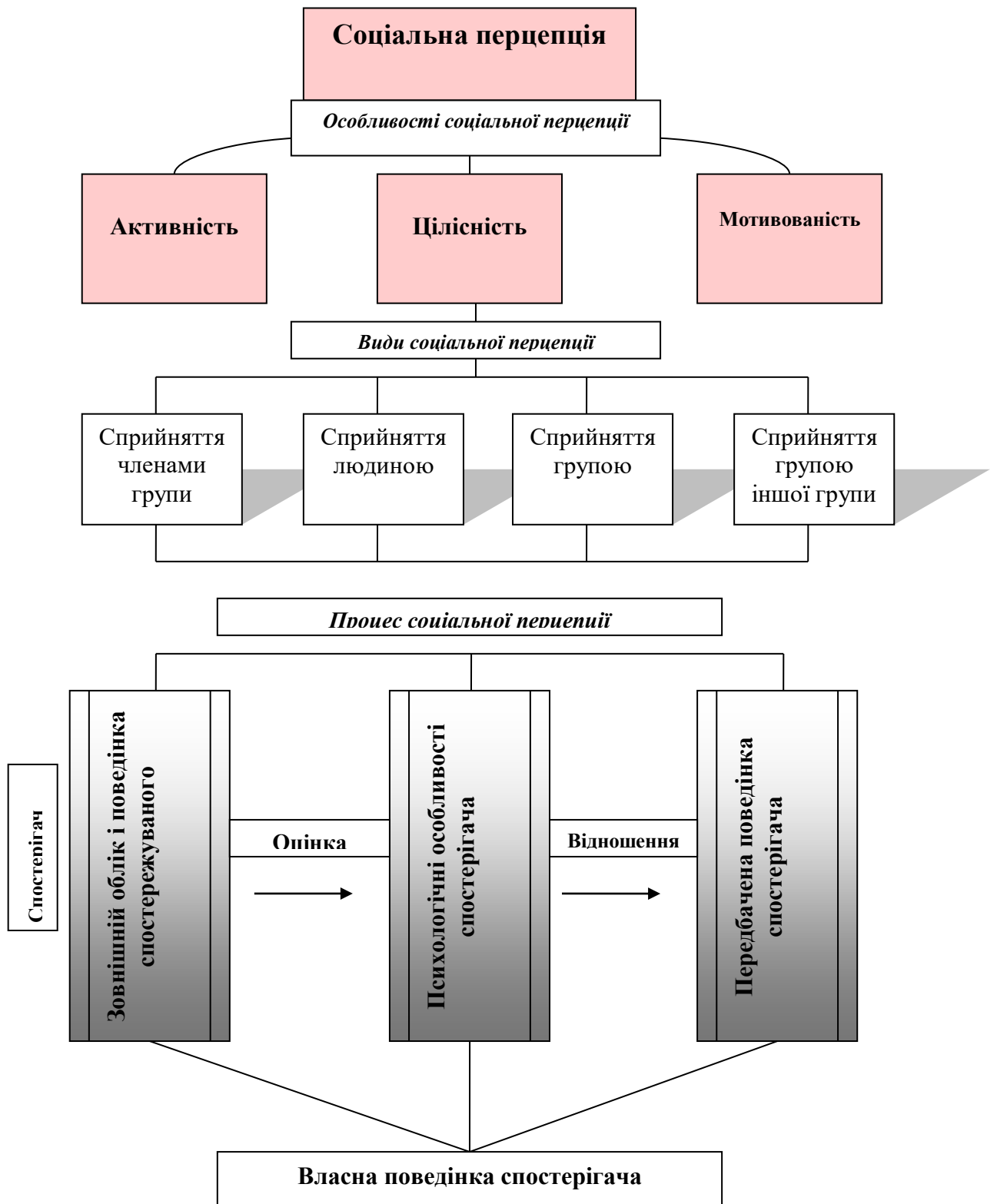
1. Забезпечення підлеглих конкретними документами про їхні обов'язки, постановка завдання, формулювання мети й уточнення лінії поведінки персоналу для її досягнення;
2. Уважне з'ясування причин поведінки людей;
3. Відмову від моральних наставлянь і погроз;
4. Застосування покарання, якщо працівник цього заслуговує;
5. Пошук виходу із ситуацій, які загострюються, а не з'ясування стосунків;
6. Не дозволяти іншим виводити себе з рівноваги;
7. Не допускати боротьби і переваги серед підлеглих;
8. Постійно працювати над правильним викладом думок;
9. Учитися уважно слухати.

СТРУКТУРНО-ЛОГІЧНІ СХЕМИ ДО ТЕМИ 2

Характеристика соціальної взаємодії людей



Характеристика соціальної перцепції



ФУНКЦІЇ СПІЛКУВАННЯ

- контактна
- інформативна
- спонукальна
- координаційна
- усвідомлення
- амотивна
- установлення відношень
- надання впливу

- За кількістю учасників:
- міжособове
 - групове

- Щодо засобу спілкування:
- вербальне
 - невербальне

- Щодо положення осіб спілкування:
- офіційне
 - неофіційне

- За завданнями:
- установочне
 - інформаційне

ВИДИ СПІЛКУВАННЯ

Поняття конфлікту

<i>Традиційний погляд</i>	<i>Сучасний погляд</i>
Викликаний порушниками спокою	Неможливо уникнути у стосунках між людьми
Виникнення конфлікту є негативом	Часто вигідний
Необхідно уникати	Природній результат змін
Повинен бути погашеним	Ним можливо і необхідно управляти

П'ять моделей управління конфліктом

Модель	Результат
Ухилення	Тимчасовий результат, що не вирішує проблеми
Пристосування	
Компроміс	Забезпечує вирішення конфлікту
Форсування	
Вирішення проблеми	

ТВОРЧІ ЗАВДАННЯ ДО ТЕМИ 2

1. Дайте характеристику основних підходів до розуміння спілкування і спробуйте оцінити їх коректність.
2. Охарактеризуйте основні функції спілкування.
3. Назвіть три основні сторони спілкування, визначте їх особливості і функції.
4. Визначте основні психологічні механізми, що беруть участь у спілкуванні і забезпечують взаєморозуміння партнерів зі спілкування.
5. Дайте визначення соціальній перцепції.
6. Охарактеризуйте особливості міжособистісного сприйняття.
7. Назвіть фактори і умови, від яких залежить взаєморозуміння людей.
8. Опишіть напрямки Вашого особистого удосконалення у досягненні взаєморозуміння людей.
9. Охарактеризуйте шляхи вирішення конфлікту.
10. Проаналізуйте один зі своїх внутрішньоособистісних конфліктів та знайдіть шляхи його вирішення.
11. Проаналізуйте причини, які є джерелом Ваших конфліктів з іншими людьми.
12. Обґрунтуйте, чи можливо розпізнати маніпулятивний вплив.
13. Дайте характеристику способам нейтралізації маніпуляції у діловому спілкуванні.
14. Визначте чинники, що впливають на процес сприймання однієї людини іншою.
15. Наведіть приклади, коли Ви знаходились під впливом «ефекту ореола».
16. Обґрунтуйте, чи можливо пізнати людину до кінця.
17. Визначте роль інтелекту та афекту в процесі міжособового сприймання.
18. Проаналізуйте, як змінювались способи впливу в процесах спілкування між людьми.
19. Наведіть приклади використання «навіювання»
20. Проаналізуйте, чим принципово відрізняється психологічний механізм переконання від інших способів впливу на людину.
21. Проаналізуйте, в яких випадках наслідування є позитивним способом поведінки, а в яких, навпаки, негативним.

ТЕСТОВІ ЗАВДАННЯ ДЛЯ САМОКОНТРОЛЮ ДО ТЕМИ 2

Прочитайте завдання та виберіть одну правильну відповідь із запропонованих:

1. Феномен, згідно з яким у результаті внутрішньогрупової взаємодії і обговорення проблеми приймається більш ризиковане рішення порівняно з індивідуальними:

- а) здвиг до ризику
- б) консенсус
- в) здвиг до обережності

2. Фіксація певного положення, що займає той чи інший індивід у системі суспільних відносин:

- а) Соціальна фасилітація
- б) Комунікація
- в) Соціальна роль

3. Цілеспрямований, неаргументований вплив однієї людини на іншу людину або групу, заснований на некритичному сприйманні інформації:

- а) наслідування
- б) зараження
- в) навіювання

4. Механізм міжособистісного сприймання, що базується на формуванні стійкого позитивного почуття до людини:

- а) атракція
- б) соціалізація
- в) адаптація

5. Вплив на неусвідомлювані психічні явища терапевтичними засобами, особливо під час гіпнозу або сну:

- а) психотропний вплив
- б) нейролінгвістичний вплив
- г) психоаналітичний вплив

Прочитайте завдання та оберіть дві правильні відповіді:

6. Рівні прояву конфлікту у групі:

- а) міжособистісний
- б) груповий
- в) внутрішньоособистісний

Прочитайте завдання та встановіть відповідність в комбінації цифр та букв:

7. Співвіднесіть види впливу та їх визначення:

А

- 1) приклад
- 2) заохочення
- 3) примушення
- 4) покарання

Б

- а) осудження порушника норм поведінки суспільною думкою, недовірою оточуючих людей, висловлюванням незадоволення, обурення, відмовою у повазі
- б) активне стимулювання, спонукання людей до позитивної, творчої суспільної діяльності за допомогою суспільного визнання успіхів людини, нагороди, задоволення її духовних і матеріальних потреб
- в) використання таких засобів соціального контролю, які спонукають людину виконувати свої обов'язки всупереч відмови усвідомлювати провину та змінювати свою поведінку заради суспільних інтересів
- г) цілеспрямований і планомірний вплив на свідомість і поведінку людей за допомогою системи позитивних образів або дій, які є зразком для наслідування, засобом соціального саморозвитку

8. Співвіднесіть функції атитюдів та їх визначення:**А**

- 1) утилітарна
- 2) функція знання
- 3) функція саморегуляції
- 4) функція захисту

Б

- а) засіб звільнення суб'єкта від внутрішньої напруги, вираження себе як особистості
- б) спрямування суб'єкта до тих об'єктів, що слугують досягненню його цілей
- в) надання спрощених вказівок відносно способу поведінки по відношенню до конкретних об'єктів
- г) сприяння вирішенню внутрішніх конфліктів особистості

9. Співвіднесіть види впливу на людину та їх засоби:**А**

- 1) інформаційно-психологічний вплив
- 2) психоаналітичний вплив
- 3) нейролінгвістичний вплив
- 4) психотропний вплив

Б

- а) вплив на людей, який здійснюється за допомогою медичних засобів
- б) вид психологічного впливу, що змінює мотивацію людей шляхом штучного внесення в їхню свідомість спеціальних лінгвістичних програм
- в) вплив на неусвідомлювані психічні явища терапевтичними засобами, особливо під час гіпнозу або сну
- г) вплив на людину за допомогою слів, інформації в цілому

10. Співвіднесіть компоненти атитюду та їх визначення (за М. Смітом):

А

- 1) когнітивний
- 2) афективний
- 3) поведінковий

Б

- а) емоційна оцінка об'єкта, виявлення почуття симпатії чи антипатії до нього
- б) усвідомлення об'єкта соціальної установки
- в) послідовна поведінка по відношенню до об'єкта

ЛІТЕРАТУРА ДО ТЕМИ 2

1. Андреева Г. М. Социальная психология. Москва: Изд-во Моск. ун-та, 2002. 324 с.
2. Гришина Н. В. Психология конфликта. Санкт-Петербург: Питер, 2003. 464 с.
3. Дубравська Д. М. Основи психології. Львів: Світ, 2001. 280 с.
4. Ильин Е. П. Психология общения и межличностных отношений. Санкт-Петербург: Питер, 2009. 576 с.
5. Михайлюк Е. Б. Психология влияния. – Ростов-на-Дону: Феникс, 2003. 160 с.
6. Орбан-Лембрик Л. Е. Соціальна психологія. Київ: Академвидав, 2003. 448 с.
7. Татенко В. О. Соціальна психологія впливу. Київ: Міленіум, 2008. 216 с.

ЗМІСТОВИЙ МОДУЛЬ II. СОЦІАЛЬНА ПСИХОЛОГІЯ ГРУПИ. ОСОБИСТІСТЬ У ГРУПІ

ТЕМА 3. СОЦІАЛЬНА ПСИХОЛОГІЯ ГРУПИ

Соціальна психологія спільностей і груп

Соціальні групи – це стійкі групи з певною кількістю людей, які вступають у типові для них види діяльності й пов'язаних між собою системою налагоджених відношень, регульованих спільними інтересами, цінностями й нормами.

Класифікація груп дуже важлива для психології, оскільки вона відбиває специфіку відносин між людьми.

Великі групи – це групи людей, що існують у масштабах суспільства (країни) і засновані на різного типу соціальних зв'язках, що не припускають обов'язкових особистих контактів. До великих груп можуть ставитися: етноси (нації), класи, релігійні конфесії, політичні й громадські організації, вікові групи тощо.

Підприємства, місцеві організації, територіальні спільності (жителі одного району, міста) можна назвати **середніми соціальними групами**.

Малі групи – це невеликі спільності, члени яких вступають у безпосередні контакти й суворо ієрархізовані відносини.

Мікрогрупи – це групи, що виникають усередині малих груп і відрізняються особливою близькістю відносин між їхніми членами.

Організовані групи – це групи, що мають чітку організаційну структуру й існують стійко тривалий час.

На відміну від них неорганізовані групи такої структури й налагоджених відносин не мають і є або щойно створеними та існують нетривалий час.

Розрізняють також формальні й неформальні групи. Перші мають задану ззовні структуру, другі створюють її самі. **Формальна група** функціонує відповідно до заздалегідь установленими, звичайно офіційно фіксованими цілями, положеннями, інструкціями, уставами. **Неформальна група** складається на основі особистих симпатій та антипатій.

Слаборозвинені групи – це групи, що перебувають на початковому етапі свого існування. Їх часто називають **дифузійними**. **Дифузійні групи** – це групи випадкові, у яких люди об'єднані лише загальними емоціям і переживаннями.

Високорозвинені групи – це групи давно створені, що відрізняються наявністю єдності цілей і спільних інтересів, стійкої системи відносин, згуртованості тощо. Звичайно, їх називають колективами.

Референтні (еталонні) групи – це групи, на які люди орієнтуються у своїх інтересах, симпатіях та антипатіях.

Нереферентні групи (групи членства) – це групи, у яких люди реально складаються й трудяться.

Реальні групи – це групи, у яких люди постійно перебувають у повсякденному житті й діяльності.

Умовні групи – це групи, об'єднані за якоюсь загальною ознакою, наприклад, за віком, статтю тощо.

Первинні групи – групи, у яких виконуються постійні особисті безпосередні контакти між всіма людьми.

Вторинні групи – це групи, що складаються з ряду первинних. В останніх звичайно немає постійних особистих контактів між всіма людьми.

Колектив – це вища форма об'єднання людей, що створює найбільш сприятливі умови для спільної діяльності.

Характерними **ознаками колективу**, що відрізняють його від інших форм об'єднання людей є:

- по-перше, діяльність, спрямована на загальний для всіх людей об'єкт, у процесі якої вони пов'язані за місцем роботи, часом і мають загальні знаряддя виробництва, виробничі приміщення тощо;
- по-друге, колектив – це організоване об'єднання людей, що має чітку, закріплену структуру, загальну волю, виразником якої виступають довірені особи (керівники);
- по-третє, всім членам колективу властиві загальні ідеї й думки, єдині моральні й етичні нормативи, близькі взаємовідношення.

Мала група звичайно має свою психологічну структуру, що включає

- композиційну підструктуру, тобто сукупність соціально-психологічних характеристик членів групи, надзвичайно значущих з погляду складу групи як цілого.

Як правило, необхідно брати до уваги кількісний й якісний склад групи. Крім того, дуже важливо мати чіткі подання про національність і соціальне походження її членів, чиї психологічні особливості впливають на характер їхньої спільної діяльності, міжособистісних відносин між ними, своєрідність утворення неформальних мікрогруп, статус і позиції багатьох людей у них;

- підструктуру міжособистісних переваг, тобто виявлення сукупності реальних міжособистісних зв'язків її членів, що існують між людьми, симпатій та антипатій, які спочатку дуже швидко фіксуються за допомогою методу соціометрії¹.

Соціометрія дає можливість виявити наявність стійких взаємних переваг членів групи, на основі якого можна робити стійкі припущення про те, на які з них орієнтовані конкретні особистості, як у ній співіснують люди з різним авторитетом й індивідуально-особистісними особливостями, які взаємини наявні між ними тощо;

- комунікативну підструктуру – сукупність позицій членів малої групи в системах інформаційних потоків, що існують як між ними самими, так і зовнішнім середовищем, яке відбиває крім того, концентрацію в них того або іншого обсягу різних відомостей і знань.

Володіння останніми – важливий показник положення члена групи, оскільки доступ до одержання й зберігання інформації забезпечує йому в ній особливу роль, додаткові привілеї;

- підструктуру функціональних відносин – сукупність виявлення різних взаємозалежностей членів малої групи, що є наслідком здатності ними відігравати певну роль і виконувати певні обов'язки.

Група являє собою надзвичайно складний організм, у якому люди займають унаслідок специфіки функціонування їх індивідуально- і соціально-психологічних якостей різне положення, виконують різні обов'язки і випробовують у зв'язку з конкретною роллю певне відношення один до одного.

Міжособистісні стосунки в малій соціальній групі

Мала група як самостійний суб'єкт діяльності й спеціального аналізу може бути охарактеризована з погляду змісту її психології. Вона, як і будь-яка інша спільність людей, об'єднана **спільністю** духовного життя й психології, що має свої власні особливості, які не подібні до простої суми вияву індивідуально-психологічних рис людей, її складових, і які функціонують у вигляді:

- взаємовідносини (синонім: міжособистісні відносини) – суб'єктивних зв'язків, що виникають у результаті взаємодії людей і супроводжуються різними емоційними переживаннями індивідів, які у них беруть участь.

Взаємини обумовлюють стимули спільної діяльності й поведінки людей, механізми формування й саморозвитку малої групи;

- групових прагнень, до яких ставиться мета, завдання, потреби, мотиви (інтереси, цінності), що лежать в основі поведінки й спільних зусиль членів малої групи.

Формування й розвиток системи її прагнень відбувається під впливом умов громадського життя й діяльності людей;

- групових настроїв, що являють собою складні емоційні стани, загальний емоційний настрій членів групи, сукупність переживань, що опанували ними в певний період, які в значній мірі визначають спрямованість, орієнтацію й характер усіх виявів психології групи й окремих її членів.

Групові настрої підсилюють почуття окремих людей, впливають на їхнє життя й діяльність, розвиток усієї групи в цілому;

- традицій, що являють собою сформовані на основі тривалого досвіду спільної діяльності її членів і міцно вкорінені в їхньому житті норми, правила й стереотипи поведінки й дій, повсякденного спілкування між людьми, дотримання яких стало потребою кожного члена малої групи.

Психологія малої групи в той або інший проміжок часу характеризується певним станом, настроєм, своєрідною атмосферою. Останні й визначають ефективність і спрямованість прагнень її членів, а також вплив групи на особистість у цілому – на дії й поведінку людей.

Оскільки кожна група є живим осередком суспільного організму, її психології також властиві риси й більших за масштабом груп /національних, класових, конфесійних, професійних, вікових та ін./. Разом з тим психологія малої групи, на відміну від них, більш специфічна, що обумовлено

особливостями життєдіяльності саме її членів і своєрідністю їх особистої взаємодії й спілкування.

Взаємини (синонім: **міжособистісні відносини**) у малій групі - це суб'єктивні зв'язки, що виникають у результаті взаємодії її членів і супроводжуються різними емоційними переживаннями індивідів, що беруть у них участь.

Система міжособистісних відносин у малій групі у міру своєї внутрішньої психологічної обумовленості й складності утворюються порівняно стихійно. Вона в більшості випадків важко помітна, часто організаційно не оформлена, особливо в початковий період.

Тим часом вона надзвичайно значуща й повинна дуже пильно вивчатися й осмислюватися, оскільки на основі міжособистісних відносин формуються не тільки всі інші компоненти психології малої групи, але й багато елементів, їхні складові: взаємні вимоги й норми спільного життя й діяльності; постійні міжособистісні оцінки, співпереживання й співчуття; психологічне суперництво й змагання, наслідування й самоствердження.

Взаємини в малій групі бувають різних **видів**.

Суспільно-політичні взаємини – це такі взаємини, що виникають і функціонують в процесі підготовки й проведення суспільних та інших заходів у групі.

Службові взаємини – це взаємини, що складаються в процесі спільної професійної діяльності членів малої групи при вирішенні різного роду завдань, досягненні важливих для її членів цілей.

Позаслужбові взаємини – відносини, що складаються між членами малої групи поза їх службовою (професійною) діяльністю: у години дозвілля, у процесі спільного відпочинку тощо.

Взаємини в малій групі повинні відповідати вимогам певних **принципів**.

Принцип поваги й субординації припускає створення таких взаємин у малій групі, які відповідають: нормам суспільної моралі й духовності, традиціям, установленим в інтересах спілкування й взаємодії людей; передбачають облік індивідуально- і соціально-психологічних особливостей усіх її членів, уважне ставлення до їхніх інтересів, схильностей і запитів. Цей же принцип вимагає субординації у виконанні всіма членами групи особистої гідності, професійного й соціального статусу кожної людини.

Принцип згуртованості членів групи припускає формування в усіх її членів взаємодопомоги, підтримки, взаємодії й взаєморозуміння. Члени малої групи зобов'язані високо цінувати й дорожити приналежністю до неї, допомагати й підтримувати один одного, утримувати своїх товаришів від невартих учинків.

Принцип гуманізму припускає чуйність, уважність, справедливість і людяність у взаєминах малої групи, які характеризуються довірою, щирістю, доступністю.

Групові спрямування – це мета, завдання, потреби, мотиви (інтереси, цінності), що лежать в основі поведінки й спільних зусиль членів малої групи.

У прагненнях членів малої групи комплексно й узагальнено виражаються насамперед завдання, що об'єктивно встають перед ними, загальні для всіх й індивідуальні для кожного завдання й мета, а також реалізуються їхні конкретні потреби й інтереси, що відповідають сподіванням і запитам кожного окремо й усіх разом у цілому. Прагнення, подібно компасу, орієнтують і ведуть людей у певному напрямку, що витримує постійно. Через них періодично опосередковано контролюються проміжні результати їхнього життя й діяльності. Вони в інтегрованому вигляді безупинно регулюють спільні зусилля й безпосередню активність членів малої групи в різних обставинах й умовах об'єктивної реальності.

Цілі – це найбільш значущі для групи предмети, явища, завдання й об'єкти, досягнення й володіння якими становлять предмет її діяльності.

Цілі можуть бути близькими й далекими, суспільно значущими й важливими тільки для конкретної групи, залежно від того, яку значущість вона їм надає, і яку роль у соціальному житті вони відіграють.

Потреби групи – це те, у чому вона і її члени бідують.

Мотивами для малої групи виступають спонукальні сили спільної діяльності її членів, що змушують їх займатися тією або іншою діяльністю, заради якої вони, як правило, і об'єдналися.

У системі спільної діяльності членів малої групи **прагнення** виконують певні **функції**:

- ціннісно-нормативну, що свідчить про можливість групових прагнень відбивати запити всіх членів групи;
- організаційно-функціональну, у ході реалізації якої групові прагнення в контексті засобів й умов їхньої реалізації виступають як спосіб організації усередині й міжгрупової взаємодії;
- індивідуально-мотиваційну, фіксує особистісний зміст, значущість спільної діяльності для членів малої групи.

Групова думка – це сукупність оцінних суджень, у яких виражається загальне або переважне відношення членів малої групи до певних фактів, подій або явищам, що мають місце як усередині її, так і за її межами.

Групова думка виступає показником розвиненості групи, її згуртованості, ефективності спільних зусиль її членів, а в деяких випадках й ідеологічній спрямованості її психології.

Групова думка виконує певні функції:

- інформаційну, що показує, на якому етапі свого розвитку перебуває мала група, яка її згуртованість, який характер взаємин між її членами тощо;
- функцію впливу, за допомогою якої виявляється вплив на всіх членів групи в інтересах спільної діяльності, вироблення загальних думок і суджень тощо;
- оцінну, за допомогою якої члени групи виражають своє відношення до тих або інших подій і явищам, що існують усередині малої групи й поза нею.

Ефективність групової думки обумовлюється:

- а) сполученням переконання й психологічного примусу, у які в концентрованому виді виражаються розум, почуття й воля всіх членів групи

(судження й оцінки здорової групової думки викликають у людини потребу свідомої самооцінки, глибоко торкаючись галузі почуттів і породжуючи активне його прагнення до самовдосконалення);

б) оперативністю в реакції на події, систематичністю, гласністю й невідворотністю оцінок учинків особистості з боку членів групи;

в) здатністю ряду групових суджень перетворюватися в оцінні стандарти й впливати не тільки на свідомість, але й на підсвідому сферу людської психіки.

У процесі свого формування й розвитку групова думка проходить три етапи:

- на першому з них члени групи безпосередньо переживають конкретну подію, висловлюють свої особисті судження й відношення до нього;

- на другому – члени малої групи обмінюються своєю інформацією, поглядами, оцінками й почуттями, і ці відносини стають об'єктом групового обговорення, перетворюючись поступово в загальну точку зору;

- на третьому етапі здійснюється вироблення чіткої і ясної групової позиції щодо предмета обговорення, що приймається всіма членами групи.

Групові настрої – це складні емоційні стани, загальний емоційний настрій членів групи, сукупність переживань, що опанували в певний період ними, які в значній мірі визначають спрямованість, орієнтацію й характер усіх виявів психології групи й окремих її членів.

До групових настроїв ставляться: спільні переживання конкретних подій, фактів; подібні емоційні стани, що опанували на якийсь час групою або її частиною; стійкий настрій емоцій і почуттів, опосередкованої дії й поведінки всіх членів групи.

Групові настрої підсилюють почуття окремих людей, впливають на їхнє життя й діяльність.

У цьому процесі виявляється загальна закономірність суспільної психології, що полягає в тому, що злиття окремих настроїв в один загальний, створює нове ціле, що значно відрізняється від суми його складових. І цей спільний настрій (загальні переживання й почуття) часто виступають надто сильною рушійною силою.

Разом з тим варто пам'ятати, що одні настрої – ентузіазм, віра в загальний успіх, захопленість, стан загального піднесення – сприяють спільним зусиллям й успіху групи. Інші настрої – стан занепаду, зневіра у свої сили, нудьга, образа й незадоволення – навпаки, різко знижують її можливості.

Періодична активізація (спонтанна або цілеспрямована) у членів малої групи відповідних настроїв, інших емоційних станів із приводу конкретних політичних, моральних, естетичних, професійних та інших фактів і подій може привести до закріплення подібних станів, до виявлення їхньої стійкості, і, таким чином, до виникнення, формування відповідних соціальних почуттів.

Однак, на відміну від почуттів, групові настрої характеризуються більшою динамічністю. Вони виникають більш стихійно й здатні значно швидше почуттів поширюватися в групі або передаватися поза нею. Настрої

в порівнянні з почуттями значно швидше можуть змінювати й свою полярність.

Традиції – це сформовані на основі тривалого досвіду спільної діяльності її членів і міцно вкорінені в їхньому житті норми, правила й стереотипи поведінки та дії, повсякденного спілкування між людьми, дотримання яких стало потребою кожного члена малої групи.

Традиції різноманітні. У традиціях різних груп людей багато загального. Загальнонародні, класові, національні традиції пронизують кожен конкретну спільність (групу, колектив).

Поряд із загальними, усередині кожної малої групи зароджуються, міцніють та існують чимало специфічних традицій, що мають велике значення для їхнього зімкнення.

Дієвість і живучість традицій визначається ступенем емоційної привабливості й внутрішнього прийняття їхньою групою в цілому й кожному її члені окремо.

А це залежить від того, наскільки дана традиція сприяє задоволенню тих або інших суб'єктивних потреб людей, наскільки вони пов'язують свої інтереси з дією тієї або іншої традиції, наскільки інформація про неї асоціюється зі звичними й значущими для них суспільними й груповими поданнями, цінностями.

Утворення й розвиток малої групи. Утворення й розвиток малої групи звичайно включає кілька стадій. Перша стадія є періодом появи зачатків системи міжособистісних відношень, початком формування групової самосвідомості.

На другій стадії відносини між членами малої групи приймають стабільний характер, іде процес формування групових норм і традицій, починає функціонувати загальна думка, групові настрої й атмосфера в групі сприяють рішенню спільних завдань, виявляється злагожденість у діях її членів.

На третій стадії група повністю консолідується, стає спільністю з яскраво вираженим почуттям «Ми», всіма підтримуваними груповими цілями й інтересами, спрямованими на конкретний результат, виявляється ціннісно-орієнтаційна єдність.

Зімкнення малої групи – це процес формування такого типу зв'язків і відносин між її членами, які дозволяють досягати їх ціннісно-орієнтаційної єдності, найкращих результатів у спільній діяльності, уникати конфліктів і конфронтації.

Згуртованість є узагальненим показником їхньої духовної спільності та єдності. Вона виступає для членів малої групи як приваблива мета й цінність, як бажаний груповий стан.

Керівництво та лідерство. Керівництво – процес керування групою, здійснюваний керівником як посередником між соціальною владою (державою) і членами спільності на основі правових повноважень і норм, даних йому.

Лідерство – це процес міжособистісного впливу. Лідера породжує структура й характер взаємин у кожній конкретній групі.

Прийняття рішення. У своїй життєдіяльності група постійно зіштовхується із ситуаціями, що вимагають обговорення з метою вияснення позицій її членів, оцінки різних ситуацій, пошуку можливих шляхів виходу з них, вироблення єдиної точки зору. Сукупність усіх перерахованих дій становить процес ухвалення групового рішення.

Груповий тиск у малій групі. Норми й цінності групи повинні приймати й дотримувати всі. Якщо цього не відбувається, то ті, хто їм не підкоряється, виявляє психологічний та інший вплив як груповий тиск.

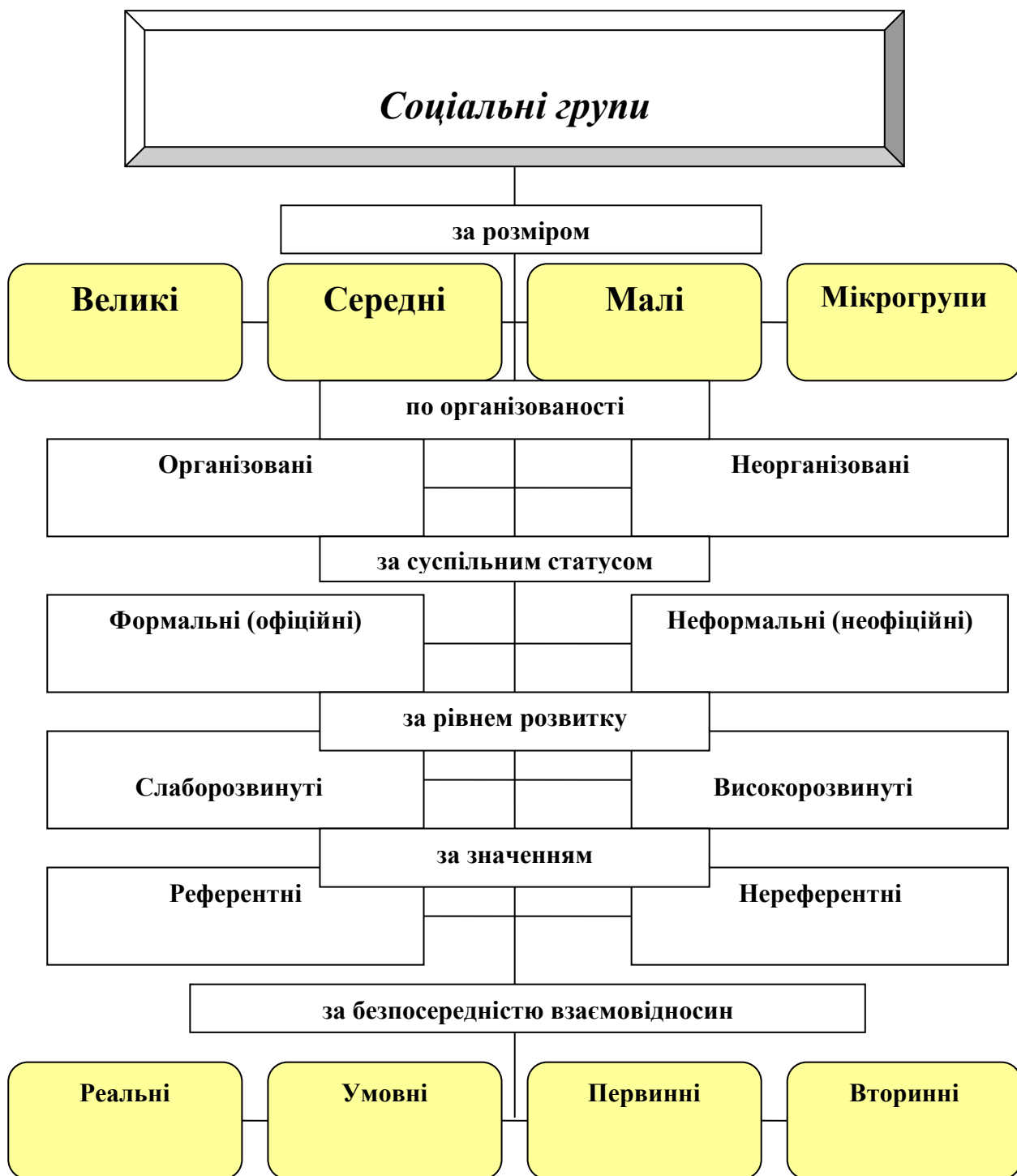
Функції такого тиску:

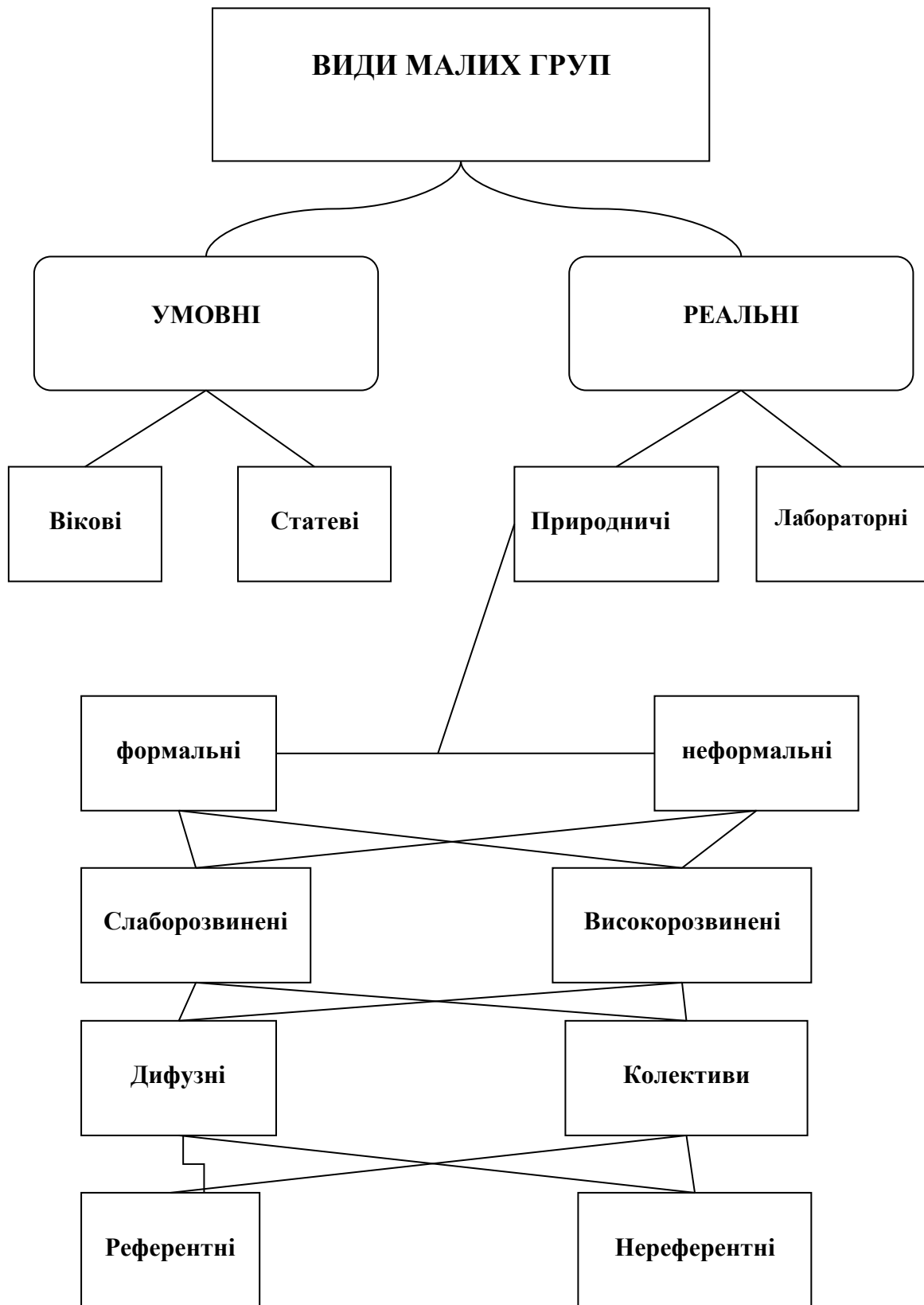
- 1) прагнення забезпечити досягнення групових цілей;
- 2) збереження групи як цілого;
- 3) роз'яснення членам групи тих принципів життя й діяльності, на які вони повинні орієнтуватися;
- 4) визначення ними свого відношення до соціального оточення.

Конфлікт – це важкорозв'язувана ситуація, що може виникнути в міжособистісних відносинах між членами групи або внаслідок порушення рівноваги між її структурами. Звичайно, до них відносять такі **причини**:

- 1) наявність протиріч між інтересами, цінностями, цілями, мотивами, ролями членів групи;
- 2) наявність протиборства між різними людьми (керівника й неформальних лідерів, неформальними мікрогрупами, різностатусними членами групи);
- 3) поява й стійке домінування негативних емоцій і почуттів як фонових характеристик взаємодії й спілкування між членами малої групи.

СТРУКТУРНО-ЛОГІЧНІ СХЕМИ ДО ТЕМИ 3







Психології малої групи

Групові

Взаємовідносини

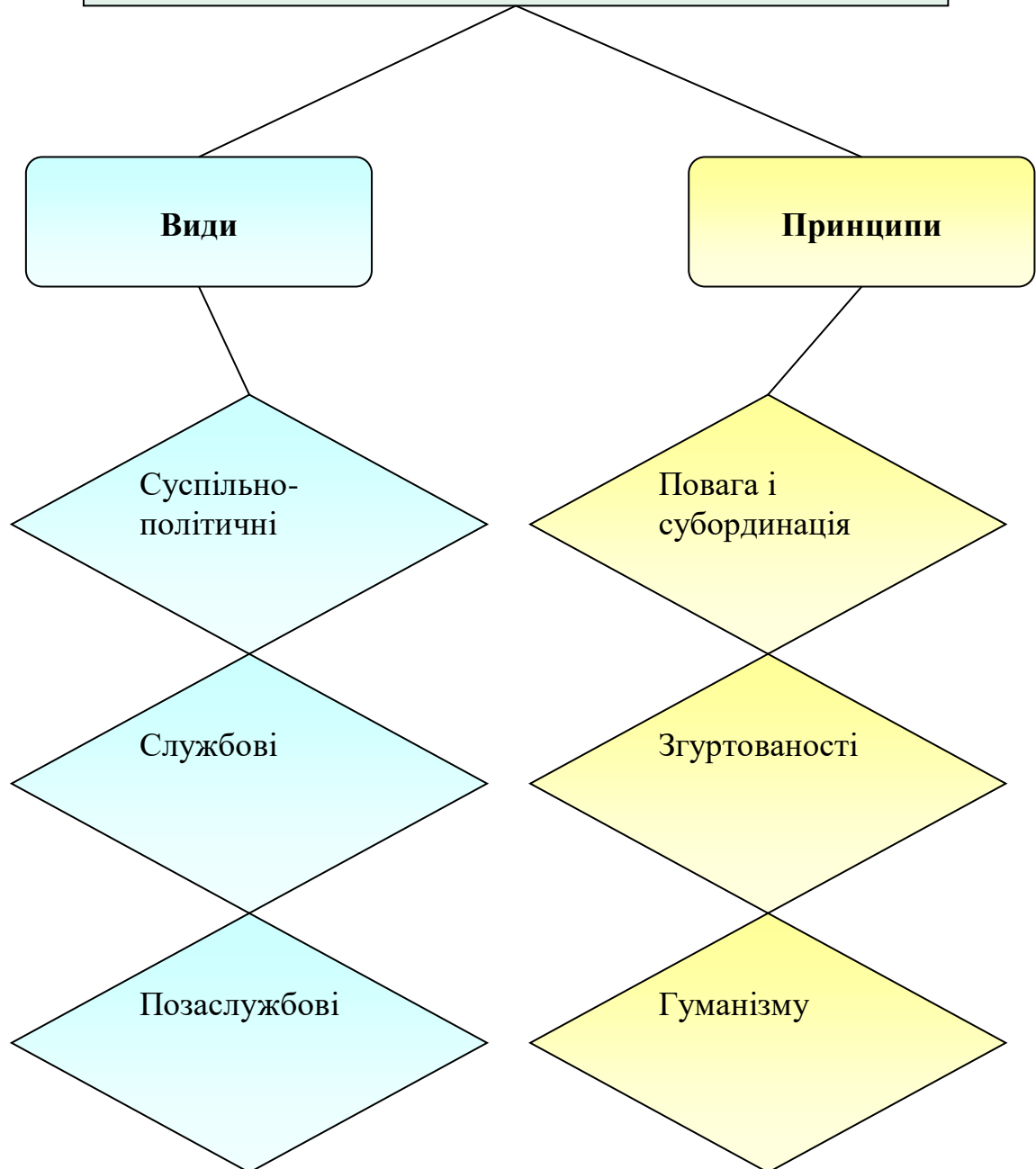
Спрямування

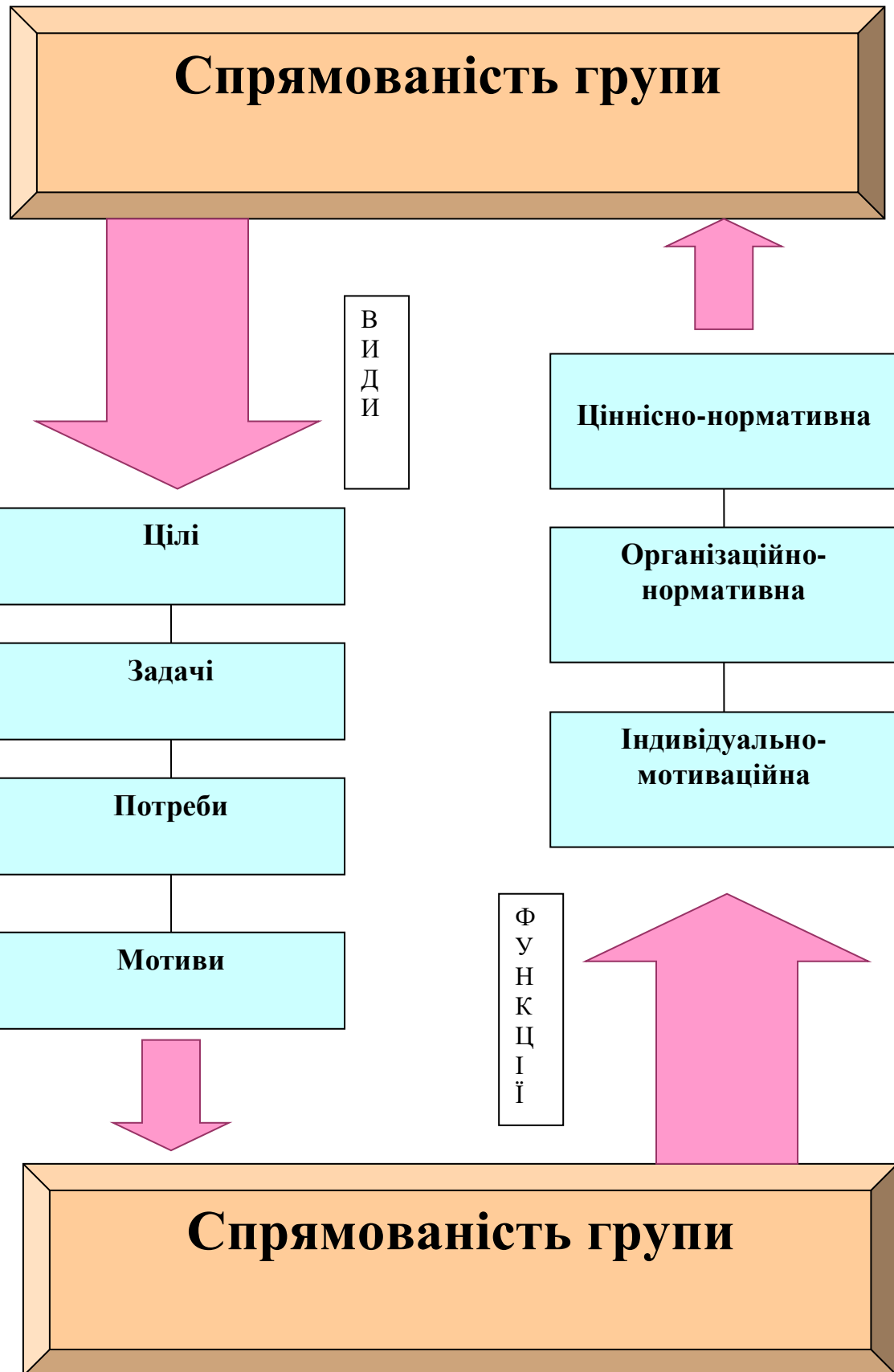
Думка

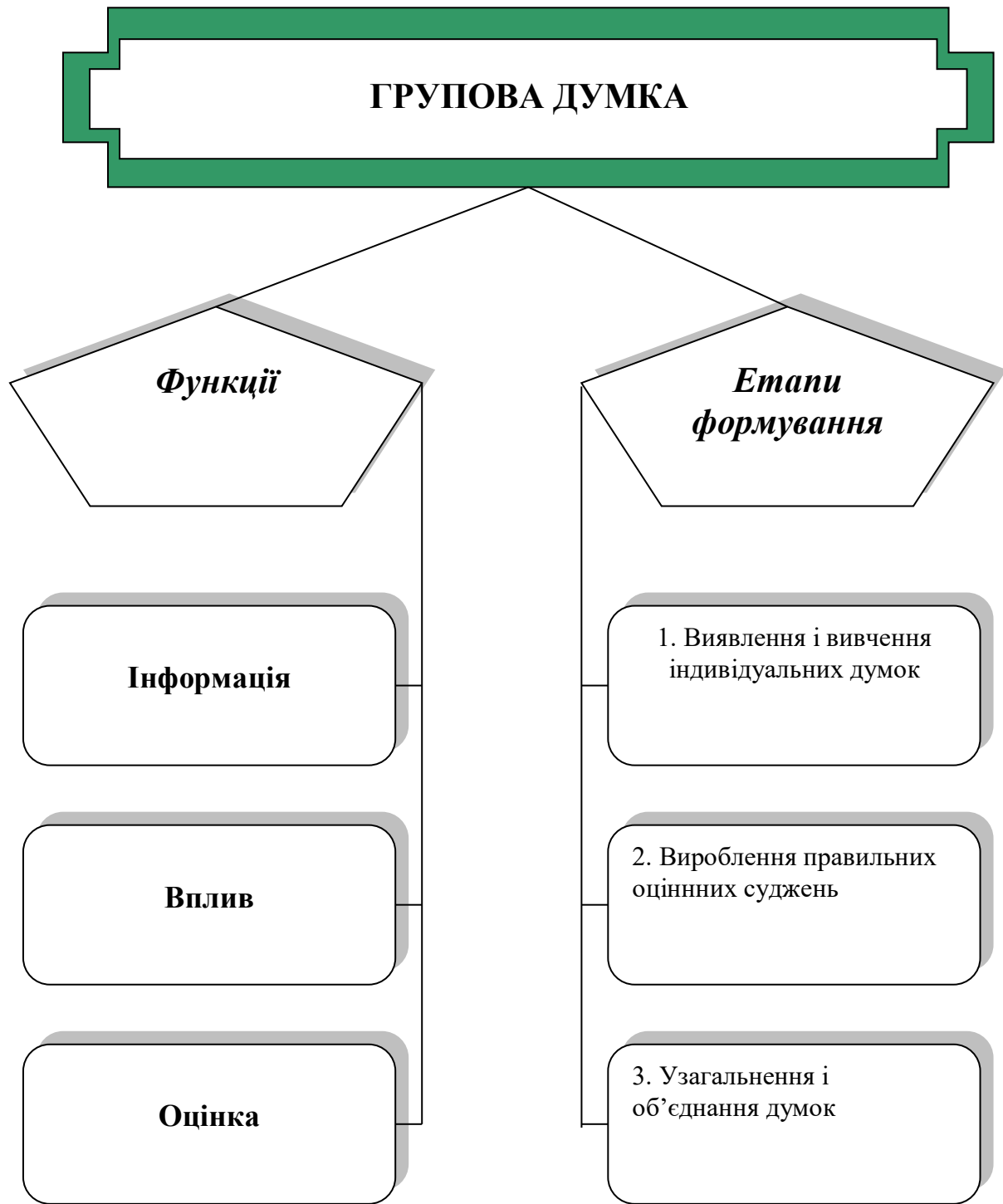
Настрої

Традиції

Взаємовідносини в малій групі







**Великою силою
впливу**

**Динамічністю і
мінливістю**

**Визначеною
направленістю**



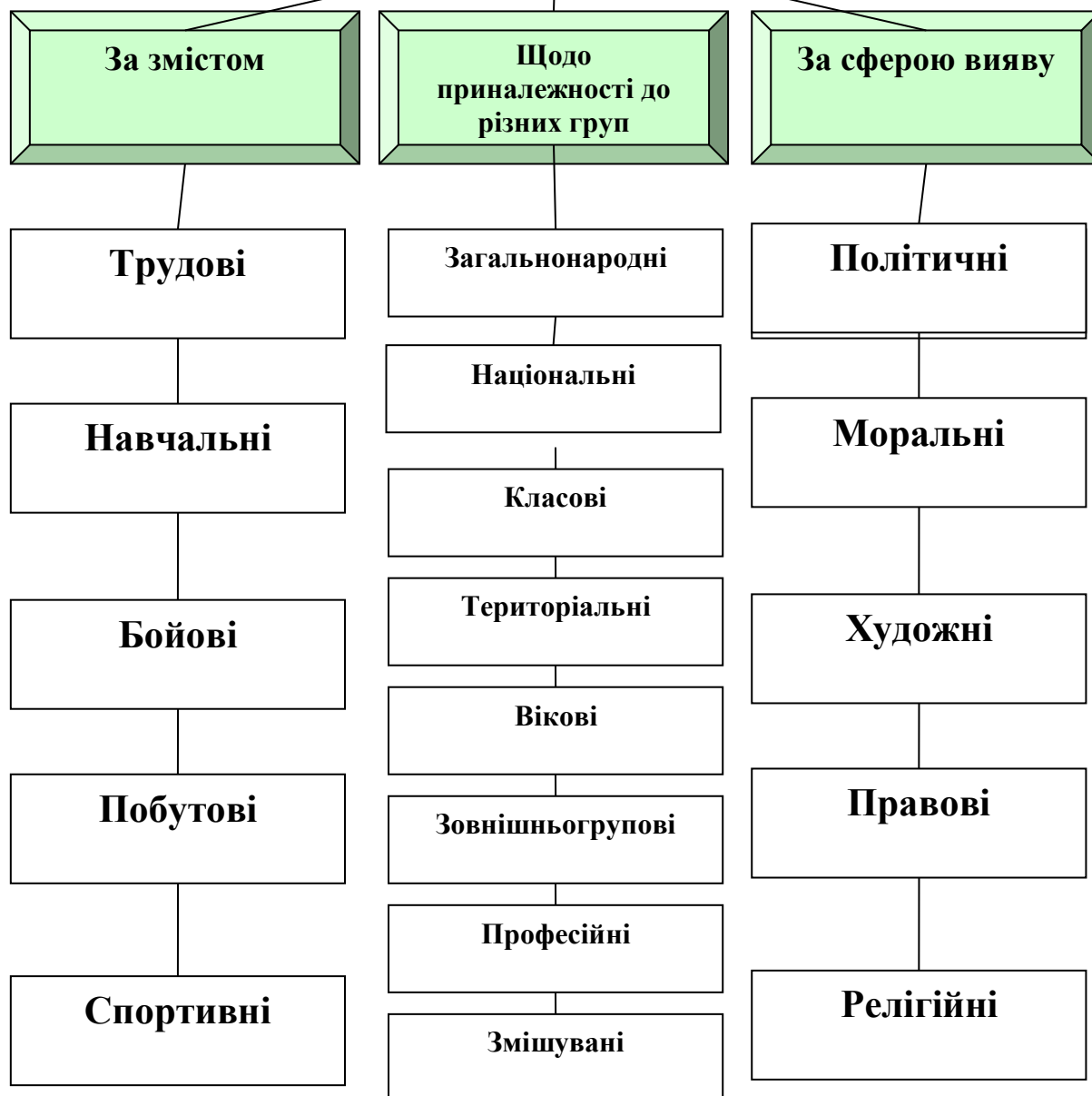
**Які сприяють сумісним
зусиллям людей в групі**

- ентузіазм;
- загальне підняття;
- віра в загальний успіх;
- захопленість та інше.

**Перешкода сумісним
зусиллям людей в групі**

- стан занепаду;
- недовіра у свої сили;
- сумування, нудьга,
образа.

ВИДИ ТРАДИЦІЙ





ТВОРЧІ ЗАВДАННЯ ДО ТЕМИ 3

1. Охарактеризуйте поняття «соціальна фасилітація».
2. Визначте, як можна виявити ефект соціальної інгібіції.
3. Обґрунтуйте, конформізм – це позитивне або негативне явище.
4. Визначте, які дані з групових експериментів, організовані та проведені В. М. Бехтеревим, свідчать про негативний вплив групи на особистість.
5. Поясніть, у чому конкретно виявляється принцип діяльнісного опосередкування міжособистісних відносин у групі.
6. Суб'єкт колективної діяльності не має особистої «психіки», яка існує поряд з психікою індивідів. Поясніть, чому психологія вивчає його як специфічний феномен.
7. Поясніть, в яких випадках духовна єдність є передумовою спілкування, а в яких – його результатом.
8. Поясніть, чи потребує ознака групи «ми» у свідомості членів групи одночасно визначення поняття «вони».
9. Поясніть, в яких психологічних феноменах проявляє себе феномен «групової свідомості».
10. Обґрунтуйте, чи можна казати, що в нових умовах життя вичерпало себе поняття «психологія класу».
11. Проаналізуйте, членам яких малих груп Ви себе вважаєте. У чому різниця між ними? Чи є серед них головна група, на яку Ви частіше спираєтесь при вирішенні своїх проблем?
12. Поясніть, чому спроба формувати колективи виключно з обдарованих людей частіше закінчуються невдачами.
13. Проаналізуйте різні типи груп з точки зору ефективності їх діяльності та умов розвитку особистості в групі.
14. Назвіть основні підходи до розуміння групової згуртованості.
15. Назвіть основні технології прийняття групового рішення.
16. Поясніть, які умови перетворення дифузної групи на колектив.
17. Поясніть, в яких випадках є найбільш ефективним авторитарний тип лідерства, а в яких – демократичний. У чому хиби ліберального типу?
18. Поясніть, як Ви почували себе у натовпі і на мітингу, на стадіоні, які амбівалентні почуття виникали при цьому.
19. Визначте типи прояву масових настроїв під час політичних подій помаранчевої революції 2004 р., у 2014 р.
20. Поясніть, що таке okazionalnyi натовп.
21. Поясніть поняття «емоційного кружляння».
22. У ситуації надзвичайної події (повені) відбувається скупчення народу. Як поводити себе організатору евакуації, щоб не зчинилася паніка?
23. Періодично виникають негативні настрої серед учасників мітингу. Як поводити себе лідеру, який виступає з трибуни?
24. Поясніть, чому масові настрої мають соціальне походження.
25. Поясніть психологічні природу забобонів.

ТЕСТОВІ ЗАВДАННЯ ДЛЯ САМОКОНТРОЛЮ ДО ТЕМИ 3

Прочитайте завдання та виберіть одну правильну відповідь із запропонованих:

1. Процес входження індивіда у соціальне середовище, засвоєння ним соціальних впливів, залучення його до системи соціальних зв'язків:

- а) адаптація
- б) соціалізація
- в) взаємодія

2. Фіксація певного положення, що займає той чи інший індивід у системі суспільних відносин, називається:

- а) соціальна фасилітація
- б) комунікація
- в) соціальна роль

3. Конкретні групи, в яких особистість залучається до системи норм та цінностей, та які виступають трансляторами соціального досвіду:

- а) інститут реалізації
- б) інститут соціалізації
- в) інститут самореалізації

4. Питання, до якого не даються варіанти відповідей, і людина викладає власну позицію у вільній формі:

- а) закрите питання
- б) відкрите питання
- в) ситуативне питання

Прочитайте завдання та оберіть дві правильні відповіді:

5. Механізми прояву соціально-психологічних феноменів:

- а) самоконтроль
- б) зараження
- в) ідентифікація
- г) негативізм

6. У теорії комунікації термін «спрямованість сигналів» дозволяє виділити:

- а) зодіальний комунікативний процес
- б) ретіальний комунікативний процес
- в) соціальний комунікативний процес
- г) аксіальний комунікативний процес

7. Макрофактори соціалізації особистості:

- а) держава
- б) культура
- в) етнос
- г) регіональні умови

8. Особливості соціального сприйняття:

- а) активність
- б) цілісність

- в) емпатія
- г) вмотивованість

9. Функції колективної свідомості:

- а) пізнавальна
- б) описова
- в) регулятивна

10. Соціальні стереотипи:

- а) стійкі образи або уявлення про які-небудь явища дійсності або людей
- б) спрощені і ціннісно забарвлені уявлення про дійсність, що притаманні представникам певної соціальної групи
- в) завжди позитивні
- г) завжди негативні

ЛІТЕРАТУРА ДО ТЕМИ 3

1. Андреева Г. М. Социальная психология. Москва: Изд-во Моск. ун-та, 2002. 324 с.
2. Асмолов А. Г. Психология личности : культурно-историческое понимание развития человека. Москва: Издательский центр «Академия», 2007. 528 с.
3. Ильин Е. П. Психология общения и межличностных отношений. Санкт-петербург: Питер, 2009. 576 с.
4. Как вести за собой : Старшеклассникам об основах организатор. работы / Под ред. Б. З. Вульфома. Москва: Просвещение, 1986. 206 с.
5. Коломинский Я. Л. Психология взаимоотношений в малых группах. Минск, 2001. 94 с.
6. Орбан-Лембрик Л. Е. Соціальна психологія. Київ: Академвидав, 2003. 448 с.
7. Фетискин Н. П., Козлов В. В., Мануйлов Г. М. Социально-психологическая диагностика развития личности и малых групп. Москва: Изд-во Института Психотерапии, 2005. 490 с.

ТЕМА 4. ПРИКЛАДНІ ДОСЛІДЖЕННЯ У СОЦІАЛЬНІЙ ПСИХОЛОГІЇ

Психологія сім'ї і сімейних взаємовідношень

Сім'я – це одна з найважливіших форм організації життя людей, яка має фундаментальне значення як для індивіда, особистості, так і для суспільства. Сім'я – це така спільність людей, яка спирається на шлюбний союз, на родинні зв'язки, на різноманітні відносини між чоловіком і дружиною, батьками і дітьми, між самими дітьми, між іншими членами сім'ї, які живуть разом і спільно ведуть господарство. Аристотель писав, що необхідність спонукає з'єднуватись попарно тих, хто не може існувати один без одного, – жінку і чоловіка з метою продовження потомства, і це з'єднання зумовлюється не свідомим рішенням, а залежить від природного прагнення, притаманного й іншим живим істотам і рослинам, залишити після себе іншу подібну собі істоту. Широко відоме визначення Ф. Енгельсом сім'ї як економічної клітини чи осередку суспільства. Спільність господарства, економічна об'єднаність, справді, є важливою складовою сім'ї. Але економічні інтереси і відносини не вичерпують усього багатства сімейних зв'язків і, наважимося стверджувати, у сучасних умовах у розвинутих країнах, коли чоловік і жінка досягають високого рівня економічної незалежності, економічні зв'язки перестають бути провідною стороною життя сім'ї, інакше не було б так багато розлучень. Добре відомі випадки, коли до шлюбу вступають люди, здатні самотійно забезпечити економічну сторону свого життя. Не тільки економічні зв'язки об'єднують людей у сім'ю, принаймні, не в першу чергу вони.

Життя сім'ї – це дуже складні і різноманітні процеси або сторони життя людини: біологічні, економічні, моральні, правові, психологічні, естетичні, релігійні тощо. На цій підставі сім'я здатна виконувати такі свої **функції**:

1. Сім'я дає змогу створити найоптимальніші умови для відтворення людини: народження дитини, догляду за нею, виховання, навчання. Сім'я здійснює своєрідне накопичення, перерозподіл і передачу наступним поколінням досвіду, знань, навичок найнеобхідніших форм трудової діяльності і взаємодії із навколишнім середовищем, спілкування і співпраці з іншими людьми. Це найдосконаліша форма ведення власного господарства, побуту, відпочинку (з досить чітким розподілом функцій, прав і обов'язків). Сильні і здорові члени сім'ї працюють, малих і немічних доглядають, допомагають їм, підтримують їх матеріально і духовно.

2. Сім'я дає змогу задовольнити значну частину фізичних і духовних потреб людини. Це найбільш надійний духовний притулок особи. Англійці кажуть: "Мій дім – моя фортеця". Сім'я, дім – це те місце, те коло особистісно значущих людей, де кожного з нас чекають, люблять, готові зрозуміти і допомогти, де є одnodумці, друзі, де панують взаємоповага, взаємна моральна і правова відповідальність. Це певна сукупність людей, які живуть одне для одного, які віддають своє життя одне одному і життя яких

не просто спільне, а значною мірою єдине. Чоловік і дружина живуть одним життям. Діти – це істотна частина життя матері і батька. Життя матері і батька – це істотна частка життя дітей, причому і матеріального, і економічного, і духовного.

3. Сім'я – це не тільки досконала форма організації спільного життя людей, це також один із найвагоміших вимірів життя особи, у якому вона реалізує дуже важливі особистісні якості. Так, особистість може реалізувати свої потенції і задатки у сфері матеріального виробництва, в науці, мистецтві, підприємливості тощо.

Але бути добрим чоловіком чи жінкою, дбайливим батьком чи мамою, дідом чи бабусею, бути хорошим сином, онуком, братом тощо – це теж особистісні якості і важливі складові життя людини. І людина, природно, прагне до цього. Нормальна людина не може жити, не усвідомлюючи себе у таких якостях. А тому сім'я – це не тільки суспільна, а й особистісна цінність. Без сім'ї, сімейного, родинного життя особа не може повною мірою реалізувати свою природу, особистісні якості і не може бути повною мірою щасливою.

Сім'я – історична форма організації життя людей. Її форми і функції змінюються із розвитком виробництва, техніки, технології, суспільних відносин, культури в цілому. Сімейні відносини – це складова суспільних відносин, і розвиток сім'ї – одна із найважливіших складових розвитку суспільства, його культури.

Щодо історичних етапів розвитку сім'ї, є принаймні дві найбільш загальні точки зору. Більшість фахівців вважають, що на ранніх етапах розвитку суспільства в умовах первісно суспільного ладу серед людей мали місце неупорядковані статеві стосунки. На зміну їм прийшов груповий шлюб, де однією сім'єю жили група чоловіків і група жінок. Пізніше сформувався парний шлюб і, відповідно, виникла парна сім'я. Тут важливо зазначити, що дослідження історичних форм розвитку сім'ї – це дуже складне питання. Якихось безпосередніх даних про форми сім'ї у прадавні часи немає. Сучасні концепції – лише здогади, спроби реконструювати первісне суспільство на підставі досліджень форм організації життя племен, що перебувають на рівні розвитку родового суспільства. Певна частина науковців вважають, що вже з самого початку існування виду *Homo sapiens* сім'я була парною.

Рід спочатку вівся по материнській лінії, а пізніше, з розвитком знарядь праці, технології, виробництва, з розподілом праці між чоловіками і жінками, виникненням приватної власності, появою такої функції сім'ї, як накопичення певних благ, багатства і передача його спадкоємцям, виникає рід по батьківській лінії.

Як відомо, тривалий час взаємовідносини у суспільстві між членами різних спільнот людей визначались їхнім майновим статусом, володінням власністю. У зв'язку з цим і характер внутрішньосімейних зв'язків значною мірою визначався наявністю приватної власності, матеріальною вигодою. Звідси шлюби "за розрахунками", "любов" за гроші тощо. Із розвитком суспільства, зростанням економічної незалежності чоловіків і жінок такі

кон'юнктурні внутрішньосімейні стосунки поступаються місцем істинно людським, заснованим на коханні, повазі і високих духовних цінностях. Це дає змогу стверджувати, що сім'я прогресує як в економічному, так і в моральному та правовому аспектах. Сім'я все більше перетворюється в інститут гармонійного поєднання чоловіка, жінки та їхніх дітей.

Правда, вона ще не позбавлена багатьох колишніх вад, з'являються й нові. Урбанізація, міграційні процеси, можливість швидкого переміщення як у межах країни, так і за її кордонами, майже повна анонімність особистісного життя людини у місті, радикальні і практично постійні зміни у виробництві внаслідок НТП, вплив масової культури, агресивної реклами, послаблення дії на життя людини релігійних норм, кризові ситуації у розвитку суспільства, висока напруженість особистісного життя – все це не сприяє зміцненню сім'ї. Багато молодих і не тільки молодих людей не витримують таких навантажень. Це призводить до різноманітних зривів, розладу сімейного життя, зрад, розлучень. Але все сказане не заперечує абсолютної цінності сім'ї, відсутності їй альтернатив, та її постійного сходження на більш високий рівень розвитку.

Особливості шлюбно-сімейних і родинних відносин

В основі відносин у сім'ї – це почуття любові як вищий рівень емоційно позитивного ставлення людини до людини. Відносини, побудовані на основі почуття любові, характеризує висока вибірковість, глибока зануреність їх суб'єктів, контакт між ними на всіх рівнях (психофізіологічному, психологічному, фізичному).

Проміжні форми почуття любові – закоханість, любовні відносини – нетривалі, легко трансформуються у інші типи відносин. Відносини любові наближуються до дружніх, часто поєднуються з ними.

Найбільш загрожує сімейній гармонії перехід від любові до утилітарно-ділових відносин, обмежених виконанням подружніх ролей, яке не приносить задоволення.

Подружні взаємини – сукупність соціально регламентованих відносин між шлюбними партнерами. Вони є частиною сімейних і водночас значно розрізняються за змістом, функціями, структурою від відносин любові. Зміст подружніх взаємовідносин обумовлений значенням шлюбу, який організовує, стабілізує, соціально санкціонує задоволення господарсько-побутових, емоційно-сексуальних, психологічних і батьківських потреб чоловіка і жінки.

У шлюбі партнер має два суперечливих прагнення: до спілкування з іншими і до відсторонення від них. Спілкування тільки один з одним у шлюбі швидко виснажується, набридає, потребує розширення свого кола. Проникнення у внутрішній світ, у його таємниці може відштовхнути, створити бар'єр у взаємопорозумінні, якщо повною мірою виявиться глибина розходжень у поглядах життя, в особистісних цінностях.

Родинні відносини побудовані на спільності походження, зв'язку за народженням.

Число учасників родинних відносин залежить від їх фактичної кількості, близькості проживання, культур, традицій. Наприклад, міський

житель підтримує зв'язки із 5 – 10 родичами. Родинні відносини функціонують у різних формах приятелювання, товаришування, дружби. Вони виконують функції піклування про фізичний і соціальний добробут членів родини, захист їх здоров'я, честі, гідності. Проявами родинних відносин є турбота, співучасть, допомога у вирішенні проблем (батьківський, сімейний, синівський обов'язок). Родинні відносини регулюються нормами моралі, релігії, традицій, цивільного і сімейного права.

Специфіка сімейних конфліктів

Сімейні конфлікти є однією з найпоширеніших форм конфліктів. За оцінками фахівців, у 80 – 85 % сімей відбуваються конфлікти, а в інших 15 – 20 % виникають сварки з різних причин.

Сімейні конфлікти – це протиборство між членами сім'ї на основі зіткнення протилежно направлених мотивів і поглядів.

Сімейні конфлікти мають свої особливості, врахування яких необхідне при попередженні і подоланні таких конфліктів

Перш за все, сімейні конфлікти відрізняються особливим предметом, специфіка якого обумовлена унікальністю сімейних відносин. Найважливішою особливістю сімейних відносин є те, що їх основний зміст складають як міжособистісні стосунки (любов, кровна спорідненість), так і правові й етичні зобов'язання, обумовлені реалізацією функції сім'ї: репродуктивної, виховної, господарсько-економічної, організація дозвілля і відпочинку), комунікативної і регулятивної.

Сімейні конфлікти відрізняються своїми ***причинами***. Найважливішими з них є:

- обмеження свободи активності, дій, самовираження членів сім'ї;
- ненормативна поведінка одного або декількох членів сім'ї (алкоголізм, наркоманія тощо);
- наявність протилежних інтересів, прагнень, обмеженість можливостей для задоволення потреби одного з членів сім'ї (з його точки зору);
- авторитарний, жорсткий тип взаємостосунків, що склалися в сім'ї;
- наявність важковирішувальних матеріальних проблем;
- авторитарне втручання родичів у подружні відносини;
- сексуальна дисгармонія партнерів у шлюбі тощо.

Пірен М.І. виділяє такі причини конфліктів у сім'ї. Він приводить чинники, які найчастіше призводять до конфліктів: коли ви надто багато чекаєте від партнера (партнерші), роблячи його (її) відповідальними за ваше особисте щастя; неправильно ставитися до сексуальних потреб у подружньому житті; заздрите успіхам партнера (партнерші) у сімейному житті; несерйозно ставитися до його (її) проблем і турбот; зневагою даєте зрозуміти: «ти вже не така велика цінність для мене»; даєте зрозуміти про його (її) зовнішню (внутрішню) непривабливість.

Особливості сімейних конфліктів виявляються в їх динаміці, а також у формах протікання. Динаміка сімейних конфліктів характеризується класичними етапами (виникнення конфліктної ситуації, усвідомлення конфліктної ситуації, відкрите протиборство, розвиток відкритого

протиборства, вирішення конфлікту й емоційне переживання конфлікту). Але сімейні конфлікти відрізняються підвищеною емоційністю, швидкістю протікання кожного з етапів, формами протиборства (докори, образи, сварка, сімейний скандал, порушення спілкування тощо), а також і способами їх подолання (примирення, досягнення згоди, полагодження відносин на основі взаємних поступок, розлучення й ін.).

Істотною особливістю сімейних конфліктів є і те, що вони можуть мати важкі соціальні наслідки. Нерідко вони закінчуються трагічно. Дуже часто призводять до різних захворювань членів сім'ї. Особливо важкі наслідки сімейні конфлікти мають для дітей.

Умови стабільності подружніх відносин

Частота сімейних конфліктів є важливим показником стабільності шлюбу. У нестабільних подружніх відносинах виявляються систематичні зіткнення, сварки, емоційна напруга – явища, що є основою несприятливого прогнозу перспектив збереження і розвитку сім'ї. Важливим є з'ясування питання про умови стабільності подружніх відносин, забезпечення яких дозволяє водночас попереджувати сімейні конфлікти.

Умови стабільності подружніх відносин:

- взаєморозуміння. Навички взаєморозуміння виробляються, наприклад, за допомогою ігрових методів активного спілкування для молодят. Предметом спілкування може бути питання: «На що і чому ти витратив(ла) таку суму грошей?»;
- сумісність різних рівнів – фізіологічна; ділова (спрацьованість); психоемоційна (зацікавленість один одним, співпереживання); ціннісно-орієнтаційна; функціонально-рольова;
- зацікавленість один одним;
- привабливість (симпатія), впливає на сприймання партнера у напрямку перебільшеної оцінки позитивних і недооцінки негативних його рис.

Свобода – обов'язок щодо сім'ї як чинник запобігання конфліктам, проте свобода повинна бути усвідомленою необхідністю, якщо особистість обирає для себе сім'ю.

У сім'ї має бути особиста свобода, яка може й повинна поширюватися на кожного члена сім'ї:

- кожен член сім'ї повинен мати свій життєвий простір;
- кожен член сім'ї мусить пам'ятати про необхідність поважати іншого;
- кожен член сім'ї впливає на оточуючих і сам перебуває під їхнім впливом;
- кожен член сім'ї повинен не ухилятися від сімейного впливу, а навчатися керувати ним;
- кожен член сім'ї має виконувати певну роль у сім'ї, інакше – сім'я розпадається.

Характеристики партнерів у шлюбі залежать від його успішності. У щасливих шлюбах формуються такі риси характеру партнерів, як емоційна стабільність, згода з оточуючими (низька конфліктність), комунікабельність, достатня довірливість, щирість, вільність вираження почуттів.

У нещасливих шлюбах у подружжя виникають емоційна неврівноваженість, надмірна критичність до інших, прагнення до лідерства, домінування, відчуженість, підозрливість, недовірливість, скупість у вираженні почуттів, думок, планів.

Закономірності шлюбно-сімейних відносин дозволяють прогнозувати перспективу їх розвитку. Позитивні прогнози для перспективи шлюбних відносин мають місце при подібності таких якостей у характері обох партнерів, як комунікабельність, довірливість, самостійність. Негативні прогнози висуваються при подібності таких якостей у характері обох партнерів, як домінантність, емоційна скупість, критичність, замкненість, неврівноваженість.

Е. Богару пов'язав благополуччя сім'ї з трьома типами її функціональної структури.

Тип функціональної структури сім'ї	Кількість обстежених сімей у %	Кількість сімей, що визнають шлюб щасливим у %
Влада належить чоловікові	35 %	61 %
Влада належить жінці	28 %	47 %
Рівномірний розподіл	37 %	87 %

Поява дитини впливає на відносини чоловіка і жінки, перетворює їх у батька і матір, змінюється режим життя, з'являються нові переживання, перебудовуються ціннісні орієнтації, погляди на життя.

Усі суперечки, сварки, конфлікти в сім'ї ускладнюють виховання. Батьків потрібно спеціально готувати до появи дитини. Задоволеність шлюбом найвища у сім'ях з 1 – 3 дітьми, найнижча – у бездітних. Відповідальність і самостійність у дитини краще формується, якщо в сім'ї домінує партнер тієї ж статі, що і дитина.

Об'єктивними причинами подружньої дисгармонії виступають кризи розвитку сім'ї. Вирізняють кризи закономірні – залежні від тривалості існування сім'ї, які виявляються з більшою чи меншою гостротою в усіх сім'ях. Інший різновид сімейних криз має необов'язковий характер і залежить від індивідуальної історії існування сім'ї. Причини таких криз: вікові особливості партнерів, різкі зміни обставин життя, потрясіння (переїзд, хвороба, зменшення бюджету, смерть, народження дитини).

При аналізі сімейних конфліктів, особливо подружніх, важливо враховувати закономірні *кризові періоди* в розвитку сім'ї. Їх періодизація має такий вигляд.

Перший кризовий період у розвитку сім'ї спостерігається на першому році подружнього життя. У цей період відбувається адаптація подружжя

один до одного. Вірогідність розлучень у цей період складає до 30 % від загального числа шлюбів.

Другий кризовий період пов'язаний з появою дитини. Народження дитини для багатьох сімей є серйозним випробовуванням. У подружжя з'являються нові нелегкі обов'язки щодо догляду за дитиною, її виховання. У зв'язку з цим у них істотно обмежуються можливості для професійного зростання, для реалізації своїх інтересів. Можливі зіткнення поглядів подружжя і їх батьків з питань виховання дитини. У цей період втома дружини, пов'язана з доглядом за дитиною, може привести до тимчасової дисгармонії сексуальних відносин.

Третій період кризи сім'ї збігається з середнім подружнім віком (10 – 15 років спільного життя), який характеризується насиченістю один одним, появою дефіциту почуттів.

Четвертий період кризи сім'ї настає після 18 – 24 років подружнього життя. Основна причина сімейної кризи в цей період пов'язана з емоційною залежністю дружини, що посилюється переживанням з приводу можливих зрад чоловіка.

Попередження і вирішення сімейних конфліктів

Попередження і вирішення конфліктів у сім'ї необхідно розглядати як основні види діяльності щодо управління такими конфліктами. Часто при подоланні сімейних конфліктів користуються послугами посередника.

Попередження сімейних конфліктів залежить від усіх членів сім'ї, перш за все, від подружжя. При цьому варто мати на увазі, що деякі дрібні сімейні сварки можуть мати позитивну спрямованість, допомагаючи прийти до згоди зі спірних питань і запобігти більш глибокому конфлікту. Але у більшості випадків сімейних конфліктів допускати не слід.

Основні шляхи попередження сімейних конфліктів залежать від потенційних суб'єктів конфліктної взаємодії (подружжя, батьків, дітей, родичів тощо). З кожного конкретного випадку можна знайти корисні поради в рекомендованій літературі. Назвемо лише найзагальніші шляхи попередження сімейних конфліктів відповідно до соціальних закономірностей розвитку сім'ї. Такими ***шляхами*** є:

- формування психолого-педагогічної культури, знань з основ сімейних відносин (у першу чергу це стосується подружжя);
- виховання дітей з урахуванням їх індивідуально-психологічних і вікових особливостей, а також емоційних станів;
- організація сім'ї на засадах рівноправності, формування сімейних традицій, розвиток взаємодопомоги, взаємної відповідальності, довір'я і пошани;
- формування культури спілкування.

Вирішення сімейних конфліктів може бути забезпечене досягненням згоди із спірних питань. Це найсприятливіший варіант подолання будь-яких сімейних конфліктів. Але є і не конструктивні форми подолання таких конфліктів. Прикладом цього може бути припинення контактів з дітьми чи іншими членами сім'ї, позбавлення батьківських прав тощо. Такі наслідки

важким тягарем лягають на батьків або дітей, викликають у них важкі емоційно-психологічні переживання.

Особливою формою подолання подружніх конфліктів є розлучення. Багато чим розлучення приносить звільнення від проблем, що нагромадилися. Але часто воно задовольняє інтереси тільки однієї із сторін і викликає важкі нервово-психічні переживання в іншій.

СТРУКТУРНО-ЛОГІЧНІ СХЕМИ ДО ТЕМИ 4

Класифікація сімейних конфліктів

№ п/п	Критерій класифікації	Тип конфлікту	Основна причина
1	Суб'єкти конфлікту	Подружні конфлікти	Весь спектр причин сімейних конфліктів
		Конфлікти між батьками і дітьми	Проблеми виховання дітей; ригідність сімейних відносин; вікові кризи дітей; особистісні чинники
		Конфлікт родичів	Авторитарне втручання родичів
2	Джерело конфлікту	Ціннісні конфлікти	Наявність протилежних інтересів, цінностей
		Позиційні конфлікти	Боротьба за лідерство в сім'ї, незадоволені потреби у визнанні значущості «Я» одного з членів сім'ї
		Сексуальні конфлікти	Психосексуальна несумісність подружжя
		Емоційні конфлікти	Незадоволення потреби в позитивних емоціях (відсутність ласки, турботи, уваги і розуміння з боку одного з членів сім'ї)
		Господарсько-економічні конфлікти	Протилежність поглядів подружжя на ведення домашнього господарства і участь у цьому процесі кожного з них, а також інших членів сім'ї. важке матеріальне положення сім'ї
3	Поведінка конфліктуючих сторін	Відкриті конфлікти (відкрита розмова в підкреслено коректній формі; взаємні словесні образи; биття посуду тощо)	Індивідуально-психологічні особливості членів сім'ї; рівень виховання; зміст причини конфлікту
		Приховані конфлікти (демонстративне мовчання; різкі жести і погляди, які свідчать про незгоду й ін.)	Причини ті ж, що й у попередньому випадку

ТВОРЧІ ЗАВДАННЯ ДО ТЕМИ 4

1. Проаналізуйте психологічні функції реклами.
2. дайте характеристику іміджу як основному інструменту рекламного впливу.
3. Проаналізуйте, як створити ефективний рекламний образ.
4. Проаналізуйте основні правила рекламного бізнесу.
5. Відшукайте приклад рекламних повідомлень, в яких застосований один з методів рекламного впливу.
6. Проведіть ефективну презентацію будь-якого товару з урахуванням психології споживача.
7. Дайте визначення політичної психології як галузі наукових знань.
8. Опишіть основні особливості владних відносин.
9. Опишіть основні механізми влади.
10. Опишіть основні форми політичної активності людей.
11. Дайте класифікацію людей залежно від їхнього відношення до політики.
12. Назвіть основні види політичного лідерства.
13. Охарактеризуйте основні ролі керівника організації.
14. Проаналізуйте, у чому виявляється психологічна специфіка прийняття управлінських рішень.
15. Зробіть психологічний аналіз мотивів альтруїзму і егоїзму в економічній поведінці.
16. Проаналізуйте декілька «самовчителів багатства». Які основні установки, що містяться в них? Яке Ваше відношення до цих установок?
17. Зробіть аналіз гендерних стереотипів фінансової поведінки. Чи можливо взагалі перевиховання злочинця-рецидивіста?
18. Проаналізуйте, чому смертний вирок не є фактором, що впливає на зниження рівня злочинності.
19. Дайте характеристику віртуальному роману як психологічному феномену.
20. Визначте симптоми патологічного використання комп'ютера.

ТЕСТОВІ ЗАВДАННЯ ДЛЯ САМОКОНТРОЛЮ ДО ТЕМИ 4

Прочитайте завдання та виберіть одну правильну відповідь із запропонованих:

1. Сукупність специфічних психологічних рис, що стали властиві певній соціально-етнічній спільноті у конкретних історико-економічних, культурних і природних умовах її розвитку:

- а) національний характер
- б) національна свідомість
- в) національна самосвідомість

2. Вправи та прийоми, що сприяють формуванню або відновленню бадьорого та працездатного стану:

- а) психолінгвістика
- б) психогімнастика
- в) психосоматика

Прочитайте завдання та оберіть дві правильні відповіді:

3. Макрофактори соціалізації особистості:

- а) держава
- б) культура
- в) етнос
- г) регіональні умови

4. Форми соціального контролю у суспільстві:

- а) закон
- б) ієрархія
- в) етикет

5. Компоненти національної психології:

- а) національна самосвідомість
- б) особисті інтереси
- в) особиста самосвідомість
- г) національні інтереси

Прочитайте завдання та оберіть три правильні відповіді:

6. Функції влади:

- а) скритна
- б) диспозиційна
- в) політична
- г) організаційна

7. Основні характеристики маніпуляторів:

- а) брехня
- б) цинізм
- в) контроль
- г) любов до ближнього

8. Види натовпу:

- а) експресивний

- б) екстатичний
- в) тривожний
- г) випадковий

9. Наслідування може здійснюватися у наступних формах:

- а) копіювання
- б) конгруенція
- в) референтність
- г) зараження

10. Оптико-кінетична система знаків включає в себе:

- а) мову
- б) жести
- в) міміку
- г) пантоміміку

ЛИТЕРАТУРА ДО ТЕМИ 4

1. Андреева Г. М. Социальная психология. Москва: Изд-во Моск. ун-та, 2002. 324 с.
2. Андреева Г. М. Психология социального познания / Г. М. Андреева. – М.: Изд-во Моск. ун-та, 2000.
3. Гаптер Б., Ферихам А. Типы потребителей: введение в психографику. Санкт-Петербург: Питер, 2001. 304 с.
4. Дейнека О. С. Экономическая психология. Санкт-Петербург: СПб.ГУ, 1999. 239 с.
5. Жичкина А. Е. О возможностях психологических исследований в сети Интернет. *Психологический журнал*. 2000. Том 21. № 2. С. 75-78.
6. Ложкин Г. В., Спасенников В. В. Экономическая психология. Киев: ВД «Профессионал», 2006. 400 с.

Олеся Володимирівна Чернякова
Оксана Вікторівна Грицук

**МЕТОДИЧНІ РЕКОМЕНДАЦІЇ
ДО ВИКОНАННЯ САМОСТІЙНОЇ РОБОТИ
З НАВЧАЛЬНОЇ ДИСЦИПЛІНИ
«СОЦІАЛЬНА ПСИХОЛОГІЯ»**

**для здобувачів вищої освіти першого (бакалаврського) рівня
за спеціальністю 053 Психологія**

Відповідальний за випуск:

канд. психол. наук., доцент кафедри загальної психології
Шайда Н.П.

Підписано до друку _____.
Формат 60x84 1/16. Ум. др. арк. 11.0.
Тираж _____ прим. Зам. № 258.

Підприємець Маторін Б.І.

84116, м. Слов'янськ, вул. Г. Батюка, 19.
Тел./факс +38 06262 3-20-99. E-mail: matorinb@ukr.net

Свідоцтво про внесення суб'єкта видавничої справи до Державного реєстру видавців, виготівників і розповсюджувачів видавничої продукції ДК №3141, видане Державним комітетом телебачення та радіомовлення України від 24.03.2008 р.
