

**Державний вищий навчальний заклад**  
**«Донбаський державний педагогічний університет»**  
Факультет природничо-математичної освіти та фізичної культури  
Кафедра фізичної терапії, фізичного виховання, спорту та біології

## **МЕТОДИЧНІ РЕКОМЕНДАЦІЇ**

**до виконання курсових робіт**

для здобувачів першого (бакалаврського) рівня вищої освіти  
спеціальності А4 Середня освіта (Біологія та здоров'я людини)

Слов'янськ / Дніпро – 2025

**УДК 378.016:001**

**М54**

Методичні рекомендації до виконання курсових робіт для здобувачів першого (бакалаврського) вищої освіти спеціальності А4 Середня освіта (Біологія та здоров'я людини) / ДВНЗ «Донбаський державний педагогічний університет»; уклад. : Кушакова І. В. та ін. Слов'янськ ; Дніпро : ДДПУ, електронне видання. 2025. 26 с.

**Розробники:**

Кушакова І.В. – кандидат педагогічних наук, доцент, доцент кафедри фізичної терапії, фізичного виховання, спорту та біології ДВНЗ «Донбаський державний педагогічний університет»;

Дичко В.В. – доктор біологічних наук, професор, професор кафедри фізичної терапії, фізичного виховання, спорту та біології ДВНЗ «Донбаський державний педагогічний університет»;

Курільченко І.Ю. – кандидат біологічних наук, доцент, доцент кафедри фізичної терапії, фізичного виховання, спорту та біології ДВНЗ «Донбаський державний педагогічний університет»;

Клименко Ю.С. – кандидат біологічних наук, доцент, доцент кафедри фізичної терапії, фізичного виховання, спорту та біології ДВНЗ «Донбаський державний педагогічний університет»;

Дичко О.А. – кандидат біологічних наук, доцент, доцент кафедри фізичної терапії, фізичного виховання, спорту та біології ДВНЗ «Донбаський державний педагогічний університет»;

Бобирев В.Є. – кандидат біологічних наук, доцент, доцент кафедри фізичної терапії, фізичного виховання, спорту та біології ДВНЗ «Донбаський державний педагогічний університет»;

Дичко Д.В. – кандидат біологічних наук, доцент кафедри теорії і методики фізичної культури та здоров'язбереження ДВНЗ «Донбаський державний педагогічний університет».

**Рецензенти:**

Свтухова Т.А., кандидат педагогічних наук, доцент, доцент кафедри природничих та мистецьких дисциплін ДВНЗ «Донбаський державний педагогічний університет»;

Зінов'єв О.М., кандидат педагогічних наук, доцент, доцент кафедри теорії і методики фізичної культури та здоров'язбереження, ДВНЗ «Донбаський державний педагогічний університет».

**УДК 378.016:001**

*Рекомендовано до друку вченою радою  
ДВНЗ «Донбаський державний педагогічний університет»*

*(протокол № 1 від 28.08.2025 року)*

© Кушакова І.В., співавт., 2025

© ДДПУ, 2025

## ЗМІСТ

|   |    |
|---|----|
| 1. Загальні положення.....  | 3  |
| 2. Організація наукового дослідження .....                              | 4  |
| 3. Загальні вимоги до структури і оформлення курсової роботи .....      | 7  |
| 4. Представлення курсової роботи до захисту та оцінювання.....          | 18 |
| Додаток А. Шаблон титульного аркуша курсової роботи.....                | 22 |
| Додаток Б. Зразок оформлення списку використаних джерел літератури..... | 23 |

### ЗАГАЛЬНІ ПОЛОЖЕННЯ

Курсова робота є самостійною, науково-практичною роботою здобувача, що підсумовує набуті ним знання, вміння та навички з основних дисциплін, передбачених навчальним планом за курс навчання.

Курсова робота виконується з метою закріплення, поглиблення і узагальнення знань, одержаних здобувачем за час навчання, та їх застосування до комплексного вирішення конкретного фахового завдання. Курсова робота є важливим етапом підготовки спеціаліста у фаховій галузі, готує здобувача до виконання самостійної роботи за спеціальністю.

У курсовій роботі здобувач повинен засвідчити, що він оволодів необхідними теоретичними знаннями та навичками їх практичного застосування в конкретних умовах.

Виконання курсової роботи передбачає основні *цілі*:

- поглиблення, розширення та систематизацію теоретичних знань і практичних навичок, отриманих здобувачем за певний період навчання за спеціальністю;

- оволодіння методиками теоретичного та експериментального дослідження при розв'язанні конкретних проблем, пов'язаних із навчанням біології та основам здоров'я людини у закладі середньої освіти;

- розвиток навичок пошуку та систематизації інформації, її обробки із застосуванням інформаційних систем та технологій, математичних методів обробки інформації, моделювання та прогнозування;

- розвиток умінь та навичок у проведенні корекційних заходів (планування, розробка, проведення, аналіз результатів навчальної діяльності);

- визначення підготовленості здобувача для самостійного аналізу та викладу матеріалу, вміння захищати свою роботу перед комісією.

Курсова робота повинна носити проблемний характер, сутність якого полягає у вмінні аналізувати, досліджувати проблему за допомогою наукових методів, синтезувати та узагальнювати накопичений у процесі аналізу матеріал, планувати та проводити заходи з діагностики та корекції відповідних

ситуацій, процесів, розробляти рекомендації на рівні тактичних та стратегічних рішень.

Здобувачу надається право самостійно обрати тему курсової роботи із запропонованого кафедрою переліку або запропонувати свою з обґрунтуванням доцільності її розробки.

Термін виконання курсових робіт визначається робочим навчальним планом.

Курсова робота допомагає здобувачеві системно показати теоретичні знання з методики навчання біології та основ здоров'я та інших дисциплін, удосконалити навички дослідної роботи. Здобувач повинен продемонструвати вміння збирати дані, аналізувати, творчо осмислювати, формулювати висновки, пропозиції та рекомендації з предмету дослідження. Виконання курсової роботи повинно сприяти поглибленому засвоєнню лекційного курсу і отриманню навичок у галузі вирішення практичних завдань. Це потребує від здобувача не тільки знань загальної і спеціальної літератури з теми, а й умінь проводити економіко-математичні, експертні та інші дослідження, пов'язувати питання теорії з практикою, робити узагальнення, формулювати висновки та пропозиції.

## **ОРГАНІЗАЦІЯ НАУКОВОГО ДОСЛІДЖЕННЯ**

Процес виконання курсової роботи поділяється на декілька етапів, а саме:

- вибір теми курсової роботи;
- підготовка до написання курсової роботи;
- складання плану роботи;
- формування тексту курсової роботи;
- оформлення роботи;
- захист курсової роботи.

Доцільно врахувати актуальність теми для об'єкту дослідження, професійні інтереси здобувача й напрямок науково-дослідницької роботи, якщо він вже визначився раніше.

Вибираючи тему курсової роботи з тематики, запропонованої кафедрою, здобувач повинен зорієнтуватись у тому, щоб дослідження, здійснене в процесі розробки курсової роботи, можливо було продовжити в подальших наукових пошуках.

**Назва курсової роботи** повинна бути короткою, відповідати обраній спеціальності та суті дослідження. Виходячи з цього найбільш оптимальним варіантом назви курсових робіт можуть починатись зі слів «Обґрунтування», «Розробка...», «Аналіз..», «Оцінювання...».

Вибрана тема погоджується з науковим керівником і затверджується кафедрою. Подальше її змінення або коригування можливе лише з дозволу наукового керівника при достатньому обґрунтуванні змін здобувачем.

У процесі підготовки до написання курсової роботи підбираються й вивчаються літературні джерела, складається бібліографія. Дієву допомогу здобувачу в цьому надає науковий керівник, а також працівники бібліотек. Самостійний пошук літературних джерел здійснюється за допомогою бібліотечних каталогів (систематичного, алфавітного), реферативних журналів, бібліографічних довідників. Особливу увагу слід звернути на періодичні видання: газети, журнали, де можна знайти останні результати досліджень спеціалістів. Важливо підібрати джерела сучасної зарубіжної літератури. Методика вивчення літератури, як основа наукового дослідження в курсовій роботі, залежить від характеру й індивідуальних особливостей здобувача – загальноосвітнього рівня й спеціальної підготовки, ерудиції та особливостей пам'яті, звичок і працездатності. Разом з тим доцільно дотримуватись загальних правил опрацювання літератури. Спочатку потрібно ознайомитись з основною літературою (підручниками, теоретичними статтями), а потім – прикладною (законодавчими актами, інструктивними матеріалами, статтями про конкретні дослідження чи досвід тощо). Вивчення складних джерел (монографій) слід починати лише після опрацювання простіших (підручників). Вивчення книг передусе вивченню статей, ознайомлення з давнішими виданнями має відбутись перед вивченням найновіших джерел.

Відібрана література підлягає уважній обробці. Попереднє ознайомлення включає побіжний огляд змісту, читання передмови, анотації. Розділи, що мають особливе значення для курсової роботи, старанно обробляють, звертаючи особливу увагу на ідеї й пропозиції щодо вирішення проблемних питань обраної теми, дискусійні питання, наявність різних точок зору й протиріч.

У процесі опрацювання літератури на окремих аркушах або картках роблять конспективні записи, виписки з тексту, цитати, фіксують цифровий матеріал. При цьому слід обов'язково робити повні бібліографічні записи джерел: автора, назви книги (статті), видавництва (назви журналу), року видання, обсягу книги (номеру журналу), номеру сторінки з тим, щоб використати ці записи для підготовки списку використаної літератури й зробити необхідні посилання на джерела в тексті курсової роботи.

Попереднє ознайомлення з літературними джерелами є основою для складання **плану курсової роботи.**

Виконана курсова робота у встановлений регламентом термін здається на кафедру й після реєстрації передається науковому керівнику для перевірки. Під час перевірки викладач зазначає позитивні сторони й недоліки курсової роботи, оцінює ступінь самостійності формулювання основних положень та висновків, наявність елементів творчого пошуку й новизни, величину масиву опрацьованої інформації, дотримання вимог щодо змісту й оформлення роботи, а також робить висновок щодо допуску до захисту з попередньою оцінкою. У разі незадовільної оцінки робота повинна бути перероблена з урахуванням зауважень викладача.

**Захист курсових робіт** здійснюється за встановленим графіком, прилюдно, перед комісією. Процедура захисту передбачає стислий виклад здобувачем головних проблем дослідження та їх вирішення, відповіді на запитання членів комісії. У процесі захисту членами комісії оцінюється глибина знань здобувача щодо досліджуваної теми, уміння вести дискусію, обґрунтовувати й відстоювати свою точку зору, чітко відповідати на поставлені запитання. Остаточна оцінка вноситься у відомість та залікову книжку здобувача й перезахисту не підлягає.

**Науковий керівник** курсової роботи:

- допомагає здобувачу скласти план роботи;
- рекомендує здобувачу літературу та інформаційні джерела за обраною темою курсової роботи;
- регулярно консультує здобувача, а при необхідності організовує консультації у інших викладачів, контролює протягом усього періоду графік виконання ним курсової роботи, її якість та своєчасність виконання, а також інформує завідувача кафедри про хід підготовки роботи до захисту;
- визначає готовність курсової роботи до захисту;
- присутній на захисті курсової роботи у складі комісії та оцінює роботу.

Науковий керівник повинен допомогти здобувачеві визначити найбільш ефективні рішення, всебічно стимулювати творчість і самостійність при виконанні ним курсової роботи.

Приставаючи до курсової роботи, здобувач отримує від наукового керівника завдання на її виконання, в якому обумовлюється коло проблем та джерел, що необхідно вивчити. Крім того, уточнюються цілі, методи дослідження, а також визначається перелік основних завдань, вирішення яких дозволить досягнути поставленої у роботі мети.

Організація виконання більшості етапів курсової роботи має індивідуальний характер та погоджується здобувачем зі своїм науковим керівником. Після написання курсової роботи необхідно подати її на перевірку

науковому керівнику для ознайомлення та приведення змісту викладених матеріалів у відповідність з існуючими вимогами.

Отримані від наукового керівника зауваження усуваються в обумовлені терміни.

Виконання курсової роботи передбачає:

- обґрунтування актуальності теми, цілей та завдань дослідження;
- визначення теоретичних засад дослідження (основних категорій, понять, закономірностей розвитку явища, яке вивчається);
- обрання та обґрунтування методів дослідження;
- аналіз емпіричних результатів з використанням методів статистичної обробки даних;
- узагальнення отриманих результатів, формулювання висновків, рекомендацій.

## **ЗАГАЛЬНІ ВИМОГИ ДО СТРУКТУРИ І ОФОРМЛЕННЯ КУРСОВОЇ РОБОТИ**

**Текст курсової роботи** повинен бути відредагованим, стилістично витриманим як наукове дослідження. Остаточне оформлення курсової роботи здійснюється у відповідності з наступними вимогами.

Курсова робота повинна містити такі **структурні частини**: титульний аркуш, зміст, вступ, основну частину, висновки, список використаної літератури, додатки (у разі необхідності).

**Зміст (план) курсової роботи включає**: вступ; основну частину з 3-4 взаємопов'язаних і логічно побудованих розділів (а за необхідності й підрозділів), що дозволяють розкрити тему; висновки. Самостійно складений здобувачем план обговорюється з науковим керівником, у разі необхідності коригується і після цього затверджується. Формування тексту курсової роботи відбувається шляхом систематизації й обробки зібраних матеріалів з кожної позиції плану. До тексту вносяться тільки старанно підібрані й цілеспрямовано проаналізовані матеріали. На цьому ж етапі виконуються обчислення, обґрунтовуються пропозиції, формулюються висновки, підбирається ілюстративний матеріал (графіки, рисунки, таблиці). У процесі роботи визначається необхідність доповнення додатковими матеріалами. Одержаний чорновий варіант курсової роботи доповнюється, уточнюються деякі положення, остаточно формулюються усі висновки й пропозиції.

**Основна частина** роботи обов'язково містить результати обробки та інтерпретування власного теоретичного та (або) емпіричного дослідження з перевірки певної гіпотези.

Курсова робота повинна відповідати певним вимогам за **стилем** викладу матеріалу. Формулювання назви теми, розділів та підрозділів повинні бути чіткими, лаконічними і в той же час найбільш повно відображати сутність та зміст питань, що розглядаються.

Спочатку необхідно сформулювати *тему, актуальність, об'єкт, предмет, мету і завдання дослідження*.

Об'єкт і предмет дослідження як категорії наукового процесу співвідносяться між собою як загальне і часткове. У об'єкті виділяється та його частина, яка є предметом дослідження. Саме на нього спрямована основна увага здобувача, оскільки предмет дослідження визначає тему роботи, яка вказується на титульному аркуші як її назва.

*Об'єкт дослідження* – це процес або явище, що породжує проблемну ситуацію, обрану для вивчення. Об'єкт дослідження – це те, що фіксується: характеристики, властивості, якості, зміни об'єкта.

*Предмет дослідження* – це те, що необхідно виявити (взаємозв'язки, відносини, особливості, динаміку процесів, явищ тощо).

Наприклад,

*Тема: «Застосування здоров'язберезувальних технологій в освітньому процесі з біології».*

*Об'єкт дослідження: процес навчання біології у старшій профільній школі.*

*Предмет дослідження (міститься в межах об'єкта): «здоров'язберезувальні технології в освітньому процесі з біології при вивченні теми «Обмін речовин і енергії» (10 клас)».*

Дослідник має чітко визначити, що в його дослідженні є об'єктом, а що – предметом. При цьому об'єкт не може бути безмежно широким: це має бути об'єктивно реальне середовище, яке включає в себе предмет як найважливіший елемент, котрий підлягає вивченню в безпосередньому взаємозв'язку з іншими складовими даного об'єкта і його можна однозначно зрозуміти лише через зіставлення з іншими складовими об'єкта. Предмет дослідження має конкретизуватись у меті й завданнях, які виступають безпосередніми характеристиками науково-дослідної діяльності.

Формулюючи *мету* наукового пошуку, потрібно передбачати очікуваний результат, якого необхідно досягти на завершальному етапі. Визначаючи логіку дослідження, науковець формулює кілька часткових дослідницьких завдань (3-4 пункти), які сукупно мають дати уявлення, що саме слід зробити для досягнення мети.

Після завершення роботи над курсовим проектом здобувач оформлює матеріали дослідження у чорновому варіанті.

Чернетку науковому керівникові слід подавати надрукованою та відформатованою, із виділеними абзацами, пронумерованими сторінками та вільними полями на них, щоб керівник міг записати зауваження.

Робота виконується від першої особи множини: «Ми вивчили...».

На кожному етапі написання курсової роботи потрібно радитися із науковим керівником.

Науковий керівник не зобов'язаний виправляти орфографічні, граматичні та пунктуаційні помилки. Робота із значною кількістю названих помилок не рецензується і повертається слухачеві для доопрацювання.

Курсова робота – це не реферат, не конспект, а *індивідуальне дослідження здобувача*. Однак, від нього не вимагається самостійного написання курсової роботи від першої до останньої сторінки, адже всі наступні дослідження будь-якого рівня обов'язково ґрунтуються на попередніх дослідженнях, зроблених науковцями чи іншими дослідниками в галузі визначеної проблеми.

Тому основна увага звертається на уміння здобувача:

- правильно добирати літературу щодо кола питань досліджуваної теми;
- аналізувати та систематизувати літературні джерела;
- робити висновки із прочитаного матеріалу.

Якщо в тексті вживається словосполучення «ряд дослідників», то далі у в ньому слід перерахувати прізвища науковців.

Не завжди можна дослівно вводити до контексту курсової роботи цитату використаної літератури, оскільки виклад матеріалу в різних джерелах може мати не науковий стиль або стиль, що не відповідає специфіці написання курсового дослідження.

Кожен параграф першого розділу обов'язково потрібно розпочинати із аналізу ключових понять за усіма можливими словниками.

Міні-висновки до кожного параграфу та загальні висновки повинні бути логічно пов'язаними із вступом дослідження (завдання поставили – виконали; гіпотезу сформулювали – довели).

Науковий керівник *рекомендує* здобувачу літературу, але він *не зобов'язаний надавати* слухачеві її повний перелік або ж власну літературу, оскільки це персональне дослідження здобувача.

У курсовій роботі не слід вдаватися до надмірного цитування.

Писати потрібно вдумливо, не наводячи абсурдних цитат та неосмислених прикладів.

У процесі аналізу літератури необхідно вказувати автора інформації, наукової думки, цитати, експериментальних досліджень, сайтів тощо. Наприкінці роботи має подаватися точний перелік використаних джерел наукової літератури. Порядковий номер використаного у тексті джерела,

наведений у посиланні, повинен збігатися з його порядковим номером у списку.

Коли ж у тексті подається цитата, то потрібно посилатися не лише на порядковий номер джерела відповідно із його подальшим номером у списку, а й зазначати сторінку наукової роботи, з якої використано цитату: [4, с. 35].

Тексти анкет, зразки документів, значна частина таблиць та рисунків подаються в додатках, однак інколи вони можуть наводитися у основному тексті курсового дослідження, якщо за розміром не перевищують однієї сторінки.

Кожен параграф має закінчуватися невеликим (в один абзац) висновком здобувача про результати здійсненого і описаного у параграфі дослідження: «Отже, ...», «Таким чином, ...», «Отож, ...», «Аналіз літератури дозволив нам зробити такі висновки...», який, у свою чергу, має підтверджувати назву параграфу.

Загальний висновок повинен складатися із логічно поєднаних висновків усіх попередніх параграфів, розділів. У загальному висновку обов'язково має бути зазначено про підтвердження гіпотези, загальний внесок у теорію та практику відповідної науки, окреслено коло подальших наукових досліджень цього напрямку.

Кількість використаних наукових джерел для написання курсового дослідження у переліку має складати *не менше 20 одиниць*. Літературні джерела повинні охоплювати, за можливістю, публікації з теми за останні 10 років.

Курсова робота, написана на тему, не затверджену кафедрою або видозмінена слухачем, для перевірки не приймається.

Курсова робота має бути поданою надрукованою і вкладеною до стандартної папки.

Курсова робота починається з **титульної сторінки**, на якій номер сторінки не ставиться. Зразок оформлення титульної сторінки – у додатку А. На другій сторінці подається зміст. **Зміст** – це остаточно відредагований план курсової роботи із зазначенням сторінок кожного розділу і підрозділу в тексті. На наступних сторінках **номери** проставляються у правому верхньому куті сторінки без крапки після цифри.

У процесі написання курсової роботи керівником надаються консультації щодо її виконання. Повністю оформлену курсову роботу потрібно здати науковому керівникові на перевірку. У разі потреби вона доопрацьовується відповідно до зауважень наукового керівника, а потім допускається до захисту.

Курсова робота в остаточному варіанті перед здачею має бути підписаною слухачем і поданою науковому керівнику на перевірку за два тижні до захисту.

**Вступ.** У вступі обґрунтовується *актуальність* вибраної теми, дається характеристика сучасного стану досліджуваної проблеми, визначається *мета* курсової роботи й *завдання*, вказується *об'єкт* та *предмет* дослідження. У вступі варто також звернути увагу на рівень розробленості теми у вітчизняній та зарубіжній літературі, виділити дискусійні питання й невирішені проблеми. Рекомендований обсяг вступу – 2-3 сторінки. Розглянемо докладніше:

- *актуальність роботи* може визначатися логікою розвитку конкретного напрямку досліджень у відповідній галузі науки (теоретична актуальність) або запитам практики і необхідністю наукового вирішення прикладних проблем (практична актуальність);

- *мета роботи*. Як правило, мета дослідження – це дослідження предмета під певним ракурсом. Цей ракурс визначається кінцевим результатом, який очікують отримати після проведення дослідження. У меті роботи зазначаємо: *обґрунтувати, довести, перевірити ефективність (вплив), виявити, з'ясувати* і т. ін.;

- *завдання роботи* – це свого роду позначення етапів дослідження, вибір шляхів і засобів досягнення мети відповідно до висунутої гіпотези. Постановка завдань ґрунтується на діленні спільної мети дослідження на більш дрібні цілі. Відповідно, у роботі може бути поставлено декілька завдань. Завдання дослідження повинні носити творчий, спонукальний характер. Бажано, щоб кожне завдання починалось з дієслів: *описати, розглянути, висвітлити, проаналізувати, прослідкувати, охарактеризувати, розкрити, дослідити, вивчити* тощо;

- *гіпотеза* – це твердження (судження), відповідність якого дійсності необхідно перевірити у ході дослідження за допомогою отриманих результатів. Гіпотеза може бути підтверджена результатами дослідження, а може бути спростована, що також є науковим результатом. Виділяють робочі і наукові (реальні) гіпотези. Робоча гіпотеза – це тимчасове припущення, що дозволяє систематизувати матеріал. Наукова гіпотеза формулюється тоді, коли накопичено достатній фактичний матеріал і стає можливим моделювати рішення проблеми, тобто це уточнена робоча гіпотеза. Формулювати гіпотезу можна починаючи з таких слів: *«У результаті проведення дослідження передбачається, що ...»*;

- *методи дослідження*. Перераховуються використані методи роботи. До методів дослідження можуть відноситись: метод аналізу та узагальнення

літературних джерел, метод педагогічного експерименту, методи математичної статистики, метод анкетного опитування тощо;

- *новизна і теоретична значимість* – це передбачуваний новий зміст, отриманий у результаті дослідження, який збагачує наукове знання. Це може бути дослідження відомого явища за допомогою спеціальних наукових методів, яке стає новим науковим фактом, або вивчення відомого факту на раніше не вивченій вибірці випробуваних, або нова закономірність, причинно-наслідкова залежність, кореляція тощо. Новизною курсової роботи може бути доповнення наукових відомостей відповідного напрямку дослідження;

- *практична значимість дослідження* визначається новими даними, або використанням методом, за результатами застосування якого можна вирішити ту чи ту практичну задачу. Необхідно дати конкретну характеристику, де можна використовувати основні положення, висновки і результати дослідження.

**Основна частина** роботи поділяється на 3-4 розділи. Перший, як правило, присвячується теоретико-методологічним аспектам досліджуваної теми, другий – методичним підходам та діагностичним засобам, третій – аналізу стану об'єкту дослідження, четвертий – рекомендаціям та пропозиціям щодо вирішення досліджуваної проблеми. Усі ці розділи повинні бути логічно пов'язані між собою. Теоретичні положення й методичні підходи є основою для аналізу первинних матеріалів або статистичної інформації. Висновки й рекомендації базуються на результатах аналізу. Рекомендації можуть торкатись також теоретико-методологічних основ, понятійного апарату й інструментарію дослідження. У залежності від особливостей досліджуваної проблеми застосовують різні методи наукового дослідження. Кожен розділ чи підрозділ повинен мати таку схему: короткий вступ, факти та їх опис, проведення дослідження на основі обраного наукового методологічного апарату, підсумки.

Заключна частина роботи – **висновки** – це коротке резюме з усього змісту курсової роботи. Висновки повинні нести наукову новизну чи особисту думку автора на вже відоме як результат проведеного дослідження. Висновки повинні повністю відповідати завданням і гіпотезі, кожне завдання має, так чи інакше, знайти відображення у висновках. Висновки мають бути змістовними та переконливими, можуть включати цифри, повинні бути пронумеровані. Висновки – це коротка презентація результатів виконаного дослідження. У висновку необхідно розглянути отримані результати у світлі перспективних напрямків дослідження даної проблеми, необхідно оцінити можливість практичного застосування отриманих результатів. Висновок повинен бути коротким і ґрунтовним, не повторювати змісту попередніх розділів.

Тут вміщуються висновки та рекомендації, що показують, якою мірою вирішено завдання й досягнуто мети, сформульованої у вступі. Обсяг заключної частини – 2-3 сторінки.

Невід'ємною частиною курсової роботи є **список літератури**, який включає перелік усіх джерел, використаних у процесі роботи, оформлений відповідно стандарту (додаток Б).

Окремі частини тексту, що мають самостійне значення (об'ємні розрахунки, методики, алгоритми), можуть бути вміщені в **додатки**.

Рекомендований обсяг курсової роботи *не повинен перевищувати 25 надрукованих аркушів*.

Загальними вимогами до викладення матеріалу курсової роботи є чіткість побудови, логічна послідовність, переконлива аргументація, точність у визначеннях, конкретність у викладенні результатів роботи, обґрунтування висновків та рекомендацій. На неї поширюються вимоги Державного стандарту щодо оформлення документації.

Курсову роботу необхідно друкувати за допомогою комп'ютера українською мовою.

Робота виконується на одному боці аркуша білого паперу формату А 4 (210 x 297 мм). Текст розташовується через півтора міжрядкових інтервали до тридцяти рядків на сторінці у текстовому редакторі Word шрифтом Times New Roman, 14 кеглем.

Текст курсової роботи розміщується на аркуші з дотриманням таких розмірів берегів: з лівого боку –30 мм, з правого –10 мм, зверху – 20 мм, знизу – 20 мм. Абзаци в тексті потрібно починати з відступу, що дорівнює 5-и знакам (1,25). Відступи мають бути однаковими у всьому тексті.

Виділення фрагментів тексту роботи, розділів та підрозділів **жирним шрифтом** або курсивом не дозволяється.

Заголовки структурних частин курсової роботи «ЗМІСТ», «ВСТУП», «РОЗДІЛ», «СПИСОК ВИКОРИСТАНИХ ДЖЕРЕЛ», «ДОДАТКИ», друкуються великими літерами симетрично до тексту. Заголовки підрозділів друкуються маленькими літерами (крім першої великої) з абзацу. Крапка в кінці заголовка та підзаголовка не ставиться.

**Кожний розділ** курсової роботи слід починати з  **нової сторінки**.

**Відстань між заголовком** структурних частин (за винятком заголовка підрозділів) **та текстом** має дорівнювати **2 інтервалам** в основному тексті.

Відстань між заголовком підрозділів має дорівнювати **1 інтервалу** в основному тексті.

Нумерацію сторінок, розділів, підрозділів, пунктів, підпунктів, рисунків, таблиць, формул подають арабськими цифрами без знаку «№» (шрифтом Times New Roman, 14 кеглем).

Першою сторінкою курсової роботи є титульна сторінка, потім зміст, які включаються до загальної нумерації сторінок і на яких номер сторінки не ставиться. Нумерація наступної сторінки проставляється у правому верхньому куті.

ЗМІСТ, ВСТУП, ВИСНОВКИ, СПИСОК ВИКОРИСТАНИХ ДЖЕРЕЛ, ДОДАТКИ не нумерують як розділи. Номер розділу ставиться арабськими цифрами після слів «РОЗДІЛ» (РОЗДІЛ 1).

*Наприклад:*

РОЗДІЛ 3. НАЗВА

ВИСНОВКИ

Підрозділи нумерують у межах кожного розділу, використовуючи номер розділу і порядковий номер підрозділу, між якими ставиться крапка, наприклад, «1.4.» (четвертий підрозділ першого розділу). Потім у тому ж рядку розміщують заголовок підрозділу, який починається з великої літери без крапки після назви підрозділу. Назви підрозділів відокремлюють від тексту одним відступом.

**Ілюстрації** (схеми, графіки тощо) і таблиці слід подавати в роботі безпосередньо після тексту, де їх згадано вперше або на наступній сторінці з розміщенням по центру аркуша. Якщо вони містяться на окремих сторінках курсової роботи, їх включають до загальної нумерації сторінок. Ілюстративні або табличні матеріали, розміри яких є більшими за формат А4, враховують як одну сторінку і розміщують у відповідних місцях після згадування у тексті або в додатках. На всі ілюстрації мають бути посилання у тексті.

Ілюстрації позначають словом «Рис.» і нумерують послідовно у межах розділу за винятком ілюстрацій у додатках. Номер ілюстрації має складатися з номера розділу і порядкового номера ілюстрації, між якими ставиться крапка, наприклад, «Рис. 1.2.» (другий рисунок першого розділу). Номер ілюстрації, її назва і пояснювальні підписи розміщуються з відступом послідовно під ілюстрацією без крапки після назви рисунку.

Графічний матеріал кожного додатку позначають окремою нумерацією арабськими цифрами з додаванням перед цифрою позначення додатка (наприклад, Рис. А.1).

За наявності у тексті таблиць, які доповнюють графічний матеріал, таблиці слід розміщувати після графічного матеріалу.

За необхідності під графічним матеріалом розміщують пояснювальні дані, які відносяться до рисунку. Слово «Рис.», номер рисунку і його назву подають після пояснювальних даних.

Усі цифрові та текстові позначення графічного матеріалу повинні бути представлені у текстовому редакторі Word шрифтом Times New Roman, 14 кеглем.

Після наведеної ілюстрації у тексті роботи необхідно розміщувати її коментар. Ілюстрації з їх назвами та нумерацією відокремлюються від тексту роботи одним відступом.

*Наприклад:*

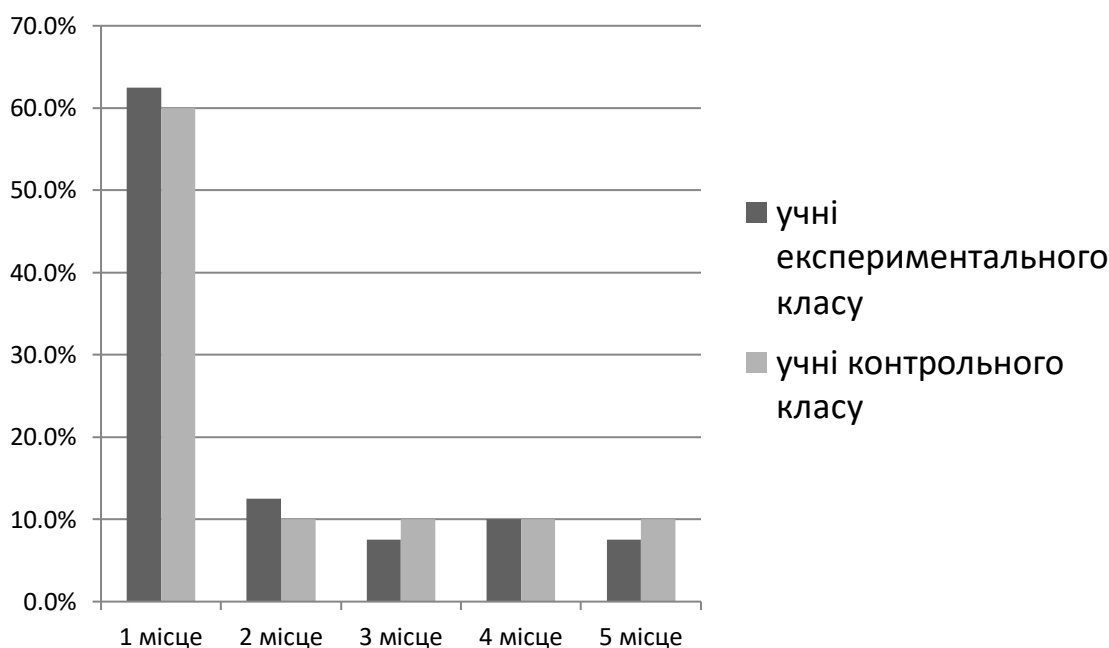


Рис. 2.1. Місце здоров'я в ієрархії життєвих цінностей анкетованих учнів.

**Таблиці** застосовуються для уточнення та зручності порівняння показників. Назва таблиці має точно і стисло відображати її зміст.

Таблиці розміщують відразу після закінчення абзацу, у тексті якого є перше посилання на таблицю (*наприклад*, таблиця 1.1), або на наступній сторінці (за необхідності – у додатку). Таблиці нумерують послідовно у межах розділу. У правому верхньому куті над таблицею розміщують напис «Таблиця» із зазначенням її номера, який складається з номера розділу і порядкового номера таблиці, між якими ставиться крапка, наприклад, «Таблиця 2.3» (третя таблиця другого розділу). Нижче, симетрично до тексту, вказується назва таблиці. Назву і слово «Таблиця» починають з великої літери. Під назвою по центру аркуша подається зображення самої таблиці. Крапка після нумерації таблиці та її назви не ставиться.

Якщо в роботі або розділі роботи тільки одна таблиця, то її не нумерують і слово «Таблиця» не пишуть.

*Наприклад:*

Таблиця 3.2

Показники активності дітей дослідних класів після проведення експерименту

| Показники, одиниці                               | Контрольний клас | Експериментальний клас |
|--|------------------|------------------------|
| Запитання від учнів до вчителя, абс. кількість   | 2                | 15                     |
| Запитання від батьків до вчителя, абс. кількість | 7                | 36                     |

Якщо рядки або стовпці таблиці виходять за формат сторінки, то таблицю ділять на частини, які розміщують одна під одною, при цьому в кожній частині таблиці повторюють її заголовок. На першій частині пишуть слово «таблиця» із зазначенням відповідного номера, а на наступних – «Продовження таблиці 2.3» або «Закінчення таблиці 2.3», використовуючи створену на початку таблиці нумерацію колонок, яку зазначають відразу після назви таблиці.

Допускається розміщення таблиці вздовж довгого боку аркуша.

Таблиці кожного додатку позначають окремою нумерацією арабськими цифрами з додаванням перед цифрою позначення додатка (*наприклад*, Таблиця А.1).

Заголовки стовпців і рядків таблиці слід друкувати з великої літери, підзаголовки стовпців – з малої, якщо вони є продовженням заголовку, або з великої, якщо вони мають самостійне значення. У кінці заголовків і підзаголовків таблиць крапки не ставлять, заголовки і підзаголовки стовпців пишуть в однині. Заголовки стовпців і рядків таблиці, як правило, розміщуючи горизонтально.

Після наведеної таблиці у тексті роботи необхідно розміщувати коментар до неї.

Таблиці з їх назвами та нумерацією відокремлюються від тексту роботи одним відступом.

**Формули та рівняння** розташовують безпосередньо після тексту, в якому вони згадуються, посередині рядка і нумеруються арабськими цифрами. Вище і нижче кожної формули потрібно залишити не менше одного вільного рядка.

Розміри літер та знаків повинні бути надруковані таким шрифтом: великі літери та цифри – 16, малі – 14, показники степенів та індексів над літерами та під літерами – 8. Номер формули відповідного розділу і підрозділу наводять у круглих дужках, навпроти них праворуч. Номер пишуть на рівні рядка

формули, до якої він належить. При посиланні в тексті на формулу необхідно вказати її повний номер в дужках, наприклад, «...у формулі (2.1)...». Після формули пишуть слово «де» і розшифровують позначення словами у такій послідовності, в якій вони подані у формулі. Після слова «де» двокрапка не ставиться.

*Наприклад:*

Розрахувати стандартне відхилення за наступною формулою (2.1):

$$\delta = \frac{x_{i\max} - x_{i\min}}{K} \quad (2.1)$$

де  $x_{i\max}$  – найбільший показник;

$x_{i\min}$  – найменший показник;

$K$  – табличний коефіцієнт.

**Посилання** у тексті курсової роботи на джерела інформації слід зазначити порядковим номером посилань за переліком посилань у списку використаних джерел, які виділені двома квадратними дужками з крапкою після дужок, але не більш 5 джерел. Зазвичай, посилання розміщують у тому місці, де це найзручніше за змістом (як правило, в кінці речення).

*Наприклад:* «...текст...» [8, 12].

Усі джерела літератури, які наведені у списку використаних джерел повинні бути представленні у вигляді посилань в тексті розділів роботи.

При необхідності посилання на нормативні акти слід вказати відповідні розділи або статті із зазначенням повної назви акту. Якщо в тексті роботи наведено всі реквізити нормативного акту, а саме: назву, вид, номер та дату прийняття, то виноски не наводяться, але є обов'язковим включення даного джерела до списку літератури. При виконанні курсової роботи забороняється дослівне списування тексту з літературного джерела, нормативних матеріалів. Якщо за текстом необхідно навести цитату, вона береться в лапки з посиланням на відповідне джерело (із зазначенням номерів сторінок джерела).

Список використаних джерел повинен містити всі джерела, використані при написанні курсової роботи, в *алфавітному порядку* (російськомовні джерела включаються до загального списку). До списку літератури включають тільки ті публікації, на які є посилання в тексті наукової роботи.

Відомості про включені до списку джерела слід подавати відповідно до державного стандарту. Формуючи список літератури за темою роботи, здобувач обов'язково повинен зазначити прізвище та ініціали автора, назву роботи, видавництво, місце та рік видання. Якщо до списку входять періодичні публікації, то обов'язково слід зазначити прізвище та ініціали автора, назву

статті, журналу, газети тощо, рік видання, номер та сторінки, на яких надрукована стаття (додаток Б). Якщо здобувач використовував Інтернет-ресурси, то слід зазначити прізвище та ініціали автора матеріалу, назву та Web-посилання.

Список використаних джерел формується у такій послідовності:

- у порядку появи посилань у тексті;
- в алфавітному порядку прізвищ перших авторів або заголовків;

До 70% загального обсягу використаних джерел наукової літератури мають бути останніх 10 років видання.

Курсова робота передбачає вивчення не менше 20 джерел літератури.

**Додатки** оформлюються як продовження курсової роботи і розміщуються у порядку появи посилань у тексті. До додатків необхідно включати допоміжні матеріали. Кожний додаток починають із нової сторінки. На першому чистому аркуші посередині великими літерами пишуть “Додатки”. Додаток повинен мати заголовок, надрукований малими літерами з першої великої літери симетрично відносно тексту сторінки. У правому верхньому куті сторінки (над заголовком додатку) пишуть слово “Додаток”. Всі додатки послідовно нумеруються великими літерами української абетки. Наприклад: Додаток А. Посилання на додатки в текстовій частині курсової роботи є обов’язковим.

Додатками можуть бути таблиці, графічний матеріал, розрахунки тощо, які мають рекомендаційний або довідковий характер. Додатки позначаються великими літерами української абетки, починаючи з літери А, за винятком літер Г, Є, З, І, Ї, Й, О, Ч, Ь.

У тексті роботи не повинно бути граматичних помилок.

Завершуючи роботу, необхідно прочитати її, звернути особливу увагу на взаємозв’язок між частинами, літературну редакцію, виправлення помилок, повтори, суперечності, невдало підібрані порівняння тощо. Особливо детальної перевірки потребують цитати, цифри, бібліографічні посилання. При необхідності потрібно доопрацювати текст.

Подання тексту курсової роботи державною мовою в друкованій формі та дотримання зразка титульного листа (додаток А) – обов’язкові вимоги.

## **ПРЕДСТАВЛЕННЯ КУРСОВОЇ РОБОТИ ДО ЗАХИСТУ І ОЦІНЮВАННЯ**

Курсова робота має бути виконана у належний термін і захищена здобувачем до початку заліково-екзаменаційної сесії. При виконанні курсової здобувач повинен витримати строки, зазначені в завданні або у графіку виконання курсової роботи для групи здобувачів.

Здобувач повинен передбачити, що керівникові курсової необхідний час на її перевірку. Крім того, потрібно врахувати, що можливе виникнення ситуації, пов'язаної з доопрацюванням курсової, а також час для перевірки курсової на плагіат.

Перед захистом курсової роботи здобувач повинен підготувати текст виступу та необхідні для нього ілюстративні матеріали. Виступ за тривалістю не повинен бути довше 10 хвилин.

До захисту допускаються здобувачі, які своєчасно представили керівникові виконану відповідно до завдання і встановлених вимог курсову роботу, пройшли процедуру перевірки на плагіат (що підтвердила оригінальність тексту) і мають позитивну рецензію керівника.

Перевірка курсової на плагіат здійснюється керівником роботи. У разі підтвердження оригінальності тексту курсової керівник допускає здобувача до захисту.

Курсова робота повертається здобувачу на доопрацювання у разі наявності в ній істотних зауважень.

Слід зауважити, що попередня оцінка курсової й підсумкова оцінка на захисті можуть не збігтися за балами, якщо здобувач демонструє погане знання власного тексту або суті розглянутих питань.

Захист є завершальним і *обов'язковим* етапом виконання курсової. Захист проводиться публічно (у присутності здобувачів групи). Захист здійснюється перед комісією (не менше 3-х викладачів, у тому числі керівник курсової роботи).

Здобувач на захисті повинен бути готовий до:

- викладу основного змісту курсової роботи і результатів дослідження;
- співбесіди з окремих ключових моментів курсової роботи;
- відповіді на додаткові уточнюючі зміст курсової роботи питання.

При отриманні незадовільної оцінки (у т. ч. внаслідок неявки на захист з поважної причини) здобувач має право на одноразовий повторний захист курсової роботи.

Порядок захисту курсової роботи:

1. Виступ автора (до 10 хвилин), у якому розкривається основний зміст роботи, результати експериментального дослідження, висловлюються власні пропозиції та методичні рекомендації.

2. Відповіді автора на запитання членів комісії та присутніх на захисті слухачів щодо досліджуваної проблеми.

3. Оцінювання членами комісії змісту та захисту курсової роботи.

Результати захисту курсових робіт оцінюються за стобальною системою оцінювання.

Після проведення захисту курсової роботи члени комісії у присутності здобувача оголошують рішення про оцінку роботи. Оцінка заноситься до залікової відомості та до залікової книжки здобувача.

Здобувач, який не з'явився на захист або отримав незадовільну оцінку при захисті курсової роботи, ліквідує академзаборгованість у встановленому порядку.

При оцінюванні курсової роботи враховуються:

1. Науково-теоретичний рівень змісту, теоретична обґрунтованість теми, чітко розроблений науковий апарат.

2. Вироблення навичок щодо розробки і вирішення наукової проблеми, уміння самостійно працювати з літературними джерелами, виділяти й аналізувати провідні концепції, ставити експеримент, грамотно оформляти бібліографію.

3. Використання різноманітних методів дослідження, самостійний і творчий підхід до аналізу явищ і процесів.

4. Планомірний і систематичний характер роботи здобувача над темою.

5. Правильність оформлення курсової роботи і своєчасність її здачі.

Якщо при захисті курсової роботи слухач отримав оцінку «незадовільно», то рішенням кафедри йому пропонується нова тема роботи, яку він повинен виконати у встановлений комісією термін.

У разі порушення термінів здачі робіт без поважних причин на кафедру (терміни визначені кафедрою), курсова робота лаборантом не приймається, а слухач не допускається до захисту. Незахист курсової роботи вважається академічною заборгованістю. Ліквідація академзаборгованості здійснюється аналогічно до інших форм підсумкового контролю. Після захисту курсова робота здається науковим керівником лаборанту для зберігання.

Курсові роботи, що мають теоретичну та практичну цінність, подаються на конкурси наукових робіт слухачів, пропонуються до впровадження.

### **Курсові роботи оцінюються за 100-бальною шкалою:**

**«Відмінно» (90-100 балів ).** Курсова робота відповідає всім вимогам до навчально-наукових робіт такого типу:

- тема розкрита повністю;
- матеріал проаналізований ефективно;
- одержані результати достовірні й систематизовані;
- висновки логічні й розкривають результати розв'язання поставлених завдань;
- оформлення відповідає чинним вимогам до робіт такого типу.
- доповідь на захисті відображає зміст курсової роботи.

**«Добре» (85-89 балів).** Тема роботи розкрита, але є окремі недоліки неприципового характеру:

- недостатньо використані інформаційні матеріали останніх 10 років видання;
- доповідь логічна, але відображає не всі змістові акценти курсової роботи;
- робота загалом оформлена згідно з чинними вимогами, проте містить окремі несистематичні огріхи.

**«Добре» (75-84 бали).** Тема курсової роботи розкрита, але є окремі недоліки принципового характеру:

- поверхово проаналізовані літературні джерела;
- недостатньо використані інформаційні матеріали;
- доповідь логічна, але не відображає змістові акценти курсової роботи;
- робота загалом оформлена згідно з чинними вимогами, проте містить систематичні огріхи.

**«Задовільно» (70-74 бали).** Тема роботи в основному розкрита, але є окремі недоліки змістового характеру:

- теоретичний розділ має виключно реферативний характер;
- в аналітичній частині спостерігається надлишок елементів описовості;
- висновки сформульовані з надмірною узагальненістю;
- добір інформаційно-ілюстративних матеріалів (таблиці, графіки, схеми тощо) не завжди обґрунтований;
- є незначні зауваження щодо оформлення роботи.

**«Задовільно» (60-69 балів).** Тема курсової роботи в основному розкрита, але є численні недоліки змістового характеру:

- теоретичний розділ роботи не містить аналізу підходів до висвітлення проблем, заявлених у темі курсової роботи;
- в аналітичній частині спостерігається надлишок елементів описовості;
- висновки сформульовані загально;
- неохайне оформлення роботи.

**«Незадовільно» (35-59 балів).** Тема курсової роботи не розкрита або розкрита поверхово, є такі недоліки:

- зміст роботи не відповідає темі;
- аналіз виконаний поверхово;
- у роботі переважають описовість і реферативність, відсутня системність;
- висновки не видаються достовірними;
- фактичний (ілюстративний) матеріал дослідження не оформлений належним чином;
- є суттєві огріхи в оформленні роботи.

**Додаток А**  
**Шаблон титульного аркуша курсової роботи**

Міністерство освіти і науки України

ДВНЗ «Донбаський державний педагогічний університет»

Факультет \_\_\_\_\_

Кафедра \_\_\_\_\_

**КУРСОВИЙ ПРОЄКТ**  
**(РОБОТА)**

з \_\_\_\_\_

(назва дисципліни)

на тему: \_\_\_\_\_

\_\_\_\_\_

Здобувача (ки) \_\_\_\_ року навчання

Освітньої програми \_\_\_\_\_

Рівень вищої освіти \_\_\_\_\_

\_\_\_\_\_

(прізвище та ініціали)

Керівник \_\_\_\_\_

(посада, вчене звання, науковий ступінь, прізвище та ініціали)

Оцінка:

Національна шкала \_\_\_\_\_ Кількість балів \_\_\_\_\_

м. Слов'янськ / Дніпро

20\_\_ рік

## ДОДАТОК Б

### Зразок оформлення списку використаних джерел літератури

(згідно з ДСТУ 8302:2015)

#### *Внутрішньотекстові бібліографічні посилання*

(Історія однієї фотографії: спроба самопрезентації / упоряд., передм. Г. І. Дацюк. Київ : Спадщина, 2007. С. 7.)

(Тимошик М. Видавничий бізнес: погляд журналіста, видавця, вченого. Київ : Наша культура і наука, 2005. С. 208)

(Ткач А. А. Інституціональні основи ринкової інфраструктури / НАН України, Об'єднання ін-т економіки. Київ : Об'єднаний ін-т економіки НАНУ, 2005. 296 с.)

(Аксьонова Л. В., Гридін В. Т. Сучасні тести для дівчат / пер. з рос. О. А. Росинська. Донецьк : БАО, 2004. С. 367)

(Козик В. В., Панкова Л. А., Даниленко Н. Б. Міжнародні економічні відносини. 3-тє вид., перероб. і допов. Київ : Знання-Прес, 2002. С. 245)

(Панько Т. І., Кочан І. М., Мацюк Г. П. Українське термінознавство. Львів : Світ, 1994. 216 с.)

(Козіна Ж. Л. Теоретичні основи і результати практичного застосування системного аналізу в наукових дослідженнях в області спортивних ігор // Теорія та методика фізичного виховання. 2007. № 6. С. 15-18)

#### *Підрядкові бібліографічні посилання*

1. Географія : словник-довідник / [авт.-уклад. Ципін В. Л.]. Харків : Халімон, 2006. С. 155.
2. Кодекс законів про працю України з постатейними матеріалами : офіц. текст : станом на 1 черв. 2006 р. Київ : Юрінком Інтер, 2006. С. 16.
3. Макарова М. В. Електронна комерція : посібник. Київ : Академія, 2002. 272 с.
4. Адаменко І. І., Булавін Л. А. Фізика рідин та рідинних систем : підручник. Київ, 2006. С. 589.
5. Енциклопедія видавничої справи : [навч. посіб.] / В. П. Ткаченко [та ін.]. Харків : Прапор, 2008. 319 с.
6. Методика нормування ресурсів для виробництва продукції рослинництва / В. В. Вітвіцький [та ін.]. Київ : НДІ «Укragenропромпродуктивність», 2006. 106 с.
7. Природно-ресурсний потенціал сталого розвитку України / Б. М. Данилишин [та ін.] ; НАНУ. Київ : РВПС, 1999. С. 64.
8. Гранчак Т., Горовий В. Інформаційно-аналітичні структури бібліотек в умовах демократичних перетворень // Бібліотечний вісник. 2006. № 6. С. 14-17.

#### *Позатекстові бібліографічні посилання*

1. Кримінально-процесуальний кодекс України : офіц. вид. : станом на 1 груд. 2005 р. / Верховна Рада України. Київ : Парлам. вид-во, 2006. 207 с.

2. Проблеми обчислювальної механіки і міцності конструкцій : зб. наук. пр. / наук. ред. В. І. Моссаковський. Дніпропетровськ, 1999. 215 с.
3. Дорошенко В. «Просвіта»: її заснування і праця : корот. іст. нарис. Філадельфія, 1959. 102 с.
4. Швецова-Водка Г. М. Бібліографічні ресурси України: загальна характеристика : навч. посіб. / Рівнен. держ. гуманітар. ун-т. Рівне : РДГУ, 2000. 205 с.
5. Electrodes of conductive metallic oxides / J. M. Honig [et al.]. Amsterdam : Elsevier, 1980. 260 p.
6. Регіональні особливості смертності населення України / Л. А. Чепелевська [та ін.] // Вісник соціальної гігієни та організації охорони здоров'я України. 2007. № 1. С. 25-29.
7. До відома професорсько-викладацького складу та аспірантів [Електронний ресурс] // Львів. держ. ун-т фіз. культури : [сайт]. Львів, 2008. URL: <http://ldufk.edu.ua/index.php/index.html> (дата звернення: 16.05.2009).

NB! Якщо осіб чи організацій, відповідальних за видання, чотири та більше, у відомостях про відповідальність (за навкісною рисою («/»)), перелічують усіх або зазначають лише першого із додавання скорочення [та ін.] або його еквівалента [et al.].

## ПРИКЛАДИ ОФОРМЛЕННЯ БІБЛІОГРАФІЧНОГО ОПИСУ У СПИСКУ ВИКОРИСТАНИХ ДЖЕРЕЛ

з урахуванням Національного стандарту України ДСТУ 8302:2015  
«Бібліографічне посилання. Загальні положення та правила складання»  
(з урахуванням кількості авторів)

| Характеристика джерела             | Приклад оформлення  |
|------------------------------------|---|
| <b>Книги:</b><br><b>Один автор</b> | <ol style="list-style-type: none"> <li>1. Дичківська О. О. Інноваційний менеджмент : конспект лекцій. Київ : ДІА, 2018. 82 с.</li> <li>2. Бондаренко В. Г. Історія України. Львів, 2017. 153 с.</li> <li>3. Лазор О. Я. Державне управління у сфері реалізації екологічної політики в Україні: організаційно-правові засади : монографія. Львів : Ліга-Прес, 2003. 542 с.</li> <li>4. Ваш О. М. Етика : навч.-метод. посіб. Запоріжжя : ЗНУ, 2018. 104 с.</li> <li>5. Гурманова Л. І. Релігієзнавство : навч. посіб. 2-ге вид., переробл. та допов. Київ : ЦУЛ, 2017. 193 с.</li> </ol> |

|                               |  |
|-------------------------------|--|
| <b>Два автори</b>             | <p>1. Мартиненко З. Е., Макар І. В. Управління підприємством: теоретико-методичні засади : монографія. Харків : Щедра садиба плюс, 2017. 296 с.</p> <p>2. Палеха В. І., Карпова П. В. Менеджмент організацій : навч. посіб. Запоріжжя : ЗНУ, 2015. 120 с.</p> <p>3. Білоус С. І., Корнійчук В. П. Філософія освіти : навч.-метод. посіб. Переяслав-Хмельницький, 2016. 176 с.</p> <p>4. Мороз І. С., Василенко Н. Ю. Маркетинг : конспект лекцій. Київ : Молодь, 2016. 102 с.</p> <p>5. Вердіна С. А., Волков А. А. Контролінг : навч. посіб. Запоріжжя : ЗНУ, 2016. 131 с.</p> <p>6. Вердіна С. А., Волков А. А. Контролінг : навч. посіб. Вид. 3-тє., переробл. та допов. Херсон, 2017. 212 с.</p> |
| <b>Три автори</b>             | <p>1. Тарнавська Г. Я., Марценюк Н. С., Герасимова Т. М. Фінанси : навч. посіб. Львів : Магнолія 2006, 2017. 412 с.</p> <p>2. Пустовенко В. В., Максименко І. Л., Яким А.С. Безпека життєдіяльності : монографія. Харків : ХНПУ, 2017. 348 с.</p>  |
| <b>Чотири автори</b>          | <p>1. Інновації : навч. посіб. / Гуревич Д. Т., Чекан О. С., Грибан О. М., Макарова В. В. Запоріжжя : ЗНУ, 2016. 389 с.</p> <p>2. Вища математика : конспект лекцій / Ткачук Т.С. та ін. Київ, 2015. 82 с.</p>   |
| <b>П'ять і більше авторів</b> | <p>1. Операційний менеджмент : підручник / С. М. Поплавська та ін. Київ : ЦУЛ, 2011. 267 с.</p> <p>2. Охорона праці : навч. посіб. / О. І. Подольська та ін. 2-ге вид. Київ : ЦУЛ, 2017. 264 с.</p> <p>3. Науково-практичний коментар Цивільного кодексу України : станом на 10 жовт. 2017 р. / К. І. Мягченко та ін. ; за заг. ред. І. М. Ливанова. Київ : ЦУЛ, 2017. 428 с.</p>  |

## Стиль АРА

**Стиль АРА (Американської психологічної асоціації)** вимагає оформлення джерел із зазначенням автора, року видання та іншої бібліографічної інформації в списку літератури та відповідних внутрішньотекстових посилань (Автор, Рік, с. X) або (Автор, Рік) у тексті, при цьому кириличні джерела часто транслітерують і додають переклад назв для міжнародних публікацій.

### Приклади внутрішньотекстових посилань

1 Автор: (Іваненко, 2023) або Іваненко (2023).

2 Автори: (Петренко & Сидоренко, 2022) або Петренко та Сидоренко (2022) (в тексті «та», в дужках «&»).

3+ Автори: (Ковальчук та ін., 2021) або Ковальчук та ін. (2021) (використовується «та ін.»).

Цитата: «...» (Автор, 2020, с. 45) або Автор (2020) зазначив: «...» (с. 45).

### Приклади оформлення у списку літератури (References)

**Книга** (1 автор):

Прізвище, І. (Рік). Назва книги (Видання, якщо є). Місце видання: Видавництво.

Приклад: Петренко, О. (2024). Основи психології. Київ: Знання.

**Розділ з книги:**

Прізвище розділу, І. (Рік). Назва розділу. У Ред. Прізвище Редактора (Ред.), Назва книги (с. сторінки). Місце видання: Видавництво.

Приклад: {Ramsey, J. K., & McGrew, W. C. (2005). Object play in great apes: studies in nature and captivity. In A. D. Pellegrini & P. K. Smith (Eds.), *The nature of play: Great apes and humans* (pp. 89-112). New York, NY: Guilford Press.}.

**Стаття з журналу (транслітерація та переклад):**

Прізвище, І. (Рік). Назва статті [Назва статті англ. мовою]. Назва журналу [Назва журналу англ. мовою], Том(Випуск), сторінки.

Приклад: Kovalenko, A. (2023). Vplyv sotsialnykh merezh na mentalne zdorov'ya pidlitkiv [The impact of social networks on adolescent mental health]. *Ukrainskyi Zurnal Medychnykh Nauk*, 15(2), 45-58.

**Веб-сторінка:**

Автор (якщо є). (Рік, День Місяць). Назва сторінки. Назва сайту. URL

Приклад: Український інститут національної пам'яті. (2023, 15 травня). Пам'ять про Голодомор. Офіційний веб-сайт. <https://memory.gov.ua/news/pamyat-pro-golodomor-2023>