

Державний вищий навчальний заклад
«Донбаський державний педагогічний університет»
Факультет природничо-математичної освіти та фізичної культури
Кафедра фізичної терапії, фізичного виховання, спорту та біології

МЕТОДИЧНІ РЕКОМЕНДАЦІЇ
до виконання магістерських робіт
для здобувачів другого (магістерського) рівня вищої освіти
спеціальності А4 Середня освіта (Біологія та здоров'я людини)

Слов'янськ / Дніпро – 2025

УДК 378.016:001.8(072)
М54

Методичні рекомендації до виконання магістерських робіт для здобувачів другого (магістерського) рівня вищої освіти спеціальності А4 Середня освіта (Біологія та здоров'я людини) / укладачі : Кушакова І.В. та ін. Електронне видання. Слов'янськ / Дніпро : ДДПУ, 2025. 28 с.

Розробники:

Кушакова І.В. – кандидат педагогічних наук, доцент, доцент кафедри фізичної терапії, фізичного виховання та біології ДВНЗ «Донбаський державний педагогічний університет»;
Дичко В.В. – доктор біологічних наук, професор, професор кафедри фізичної терапії, фізичного виховання та біології ДВНЗ «Донбаський державний педагогічний університет»;
Курільченко І.Ю. – кандидат біологічних наук, доцент, доцент кафедри фізичної терапії, фізичного виховання та біології ДВНЗ «Донбаський державний педагогічний університет»;
Клименко Ю.С. – кандидат біологічних наук, доцент, доцент кафедри фізичної терапії, фізичного виховання та біології ДВНЗ «Донбаський державний педагогічний університет»;
Дичко О.А. – кандидат біологічних наук, доцент, доцент кафедри фізичної терапії, фізичного виховання та біології ДВНЗ «Донбаський державний педагогічний університет»;
Бобирєв В.Є. – кандидат біологічних наук, доцент, доцент кафедри фізичної терапії, фізичного виховання та біології ДВНЗ «Донбаський державний педагогічний університет»;
Дичко Д.В. – кандидат біологічних наук, доцент кафедри теорії і методики фізичної культури та здоров'язбереження ДВНЗ «Донбаський державний педагогічний університет».

Рецензенти:

Євтухова Т.А., кандидат педагогічних наук, доцент, доцент кафедри природничих та мистецьких дисциплін ДВНЗ «Донбаський державний педагогічний університет»;
Зінов'єв О.М., кандидат педагогічних наук, доцент, доцент кафедри теорії і методики фізичної культури та здоров'язбереження, ДВНЗ «Донбаський державний педагогічний університет».

УДК 378.016:001.8:57:613(072)

*Рекомендовано до друку вченою радою
ДВНЗ «Донбаський державний педагогічний університет»*

(протокол № 10 від 30.06.2025 року)

© Кушакова І.В., співавт., 2025
© ДДПУ, 2025

ЗМІСТ

Вступ.....	4
1. Організація наукового дослідження	5
2. Структура і оформлення магістерської роботи	9
3. Представлення магістерської роботи до захисту та оцінювання.....	21
Додаток А. Шаблон титульного аркуша магістерської роботи.....	24
Додаток Б. Зразок оформлення списку використаних джерел.....	25

ВСТУП

Магістерська робота є самостійною, науково-практичною роботою здобувача, що підсумовує набуті ним знання, вміння та навички з основних дисциплін, передбачених навчальним планом за курс навчання.

Магістерська робота виконується з метою закріплення, поглиблення і узагальнення знань, одержаних здобувачем за час навчання, та їх застосування до комплексного вирішення конкретного фахового завдання. Магістерська робота є важливим етапом підготовки спеціаліста у фаховій галузі, готує здобувача до самостійної роботи за спеціальністю.

У магістерській роботі здобувач повинен засвідчити, що він оволодів необхідними теоретичними знаннями та навичками їх практичного застосування в конкретних умовах.

Виконання магістерської роботи передбачає основні *цїлі*:

- поглиблення, розширення та систематизацію теоретичних знань і практичних навичок, отриманих здобувачем за період навчання на освітній програмі;

- оволодіння методиками теоретичного та експериментального дослідження при розв'язанні конкретних проблем, пов'язаних із навчанням біології та здоров'я людини у закладі загальної середньої і фахової передвищої освіти;

- розвиток навичок пошуку та систематизації інформації, її обробки із застосуванням інформаційних систем та технологій, математичних методів обробки інформації, моделювання та прогнозування;

- розвиток умінь та навичок у проведенні корекційних заходів (планування, розробка, проведення, аналіз результатів навчальної діяльності);

- визначення підготовленості здобувача до самостійного аналізу та викладу матеріалу, вміння захищати свою роботу перед комісією.

Магістерська робота повинна носити проблемний характер, сутність якого полягає у вмінні аналізувати, досліджувати проблему за допомогою наукових методів, синтезувати та узагальнювати накопичений у процесі аналізу матеріал, планувати та проводити заходи з діагностики та корекції відповідних ситуацій, процесів, розробляти рекомендації на рівні тактичних та стратегічних рішень.

Здобувачу надається право самостійно обрати тему магістерської роботи із запропонованого кафедрою переліку або запропонувати свою з обґрунтуванням доцільності її розробки.

Термін виконання магістерських робіт визначається робочим навчальним планом і становить 1 рік 4 місяці.

Магістерська робота допомагає здобувачеві системно показати теоретичні знання з методик навчання біології, курсів здоров'язбережувальної спрямованості та інших дисциплін, удосконалити навички дослідної роботи. Здобувач повинен продемонструвати вміння збирати дані, аналізувати, творчо осмислювати, формулювати висновки, пропозиції та рекомендації з предмету дослідження. Виконання магістерської роботи повинно сприяти поглибленому засвоєнню лекційного курсу і отриманню навичок у галузі вирішення практичних завдань. Це потребує від здобувача не тільки знань загальної і спеціальної літератури з теми, а й умінь проводити дослідження, пов'язувати питання теорії з практикою, робити узагальнення, формулювати висновки та пропозиції.

ОРГАНІЗАЦІЯ НАУКОВОГО ДОСЛІДЖЕННЯ

Процес виконання магістерської роботи поділяється на декілька етапів, а саме:

- вибір теми магістерської роботи;
- підготовка до написання магістерської роботи;
- визначення змісту роботи;
- проведення дослідження;
- формування тексту магістерської роботи;
- подання роботи науковому керівникові, отримання відгуку та усунення зазначених у ньому зауважень;
- рецензування роботи;
- подання роботи на кафедру;
- захист магістерської роботи.

Доцільно врахувати актуальність теми для об'єкту дослідження, професійні інтереси здобувача й напрямок науково-дослідницької роботи, якщо він вже визначився раніше.

Вибираючи тему магістерської роботи з тематики, запропонованої кафедрою, здобувач повинен зорієнтуватись у тому, щоб дослідження, здійснене в процесі розробки магістерської роботи, можливо було продовжити в подальших наукових пошуках.

Назва магістерської роботи повинна бути короткою, відповідати обраній спеціальності та суті дослідження.

Вибрана тема погоджується з науковим керівником і затверджується кафедрою. Персональний розподіл тем кваліфікаційних робіт з одночасним призначенням наукових керівників затверджується наказом ректора університету за поданням рад факультетів. Подальше змінення або

коригування теми можливе лише з дозволу наукового керівника при достатньому обґрунтуванні змін здобувачем.

У процесі підготовки до написання магістерської роботи підбираються й вивчаються літературні джерела, складається бібліографія. Дієву допомогу здобувачу в цьому надає науковий керівник, а також бібліотеки (репозитарії). Самостійний пошук літературних джерел здійснюється за допомогою бібліотечних каталогів (систематичного, алфавітного), реферативних журналів, бібліографічних довідників, мережі Інтернет. Особливу увагу слід звернути на періодичні видання: журнали, де можна знайти останні результати досліджень спеціалістів. Важливо підібрати джерела сучасної зарубіжної літератури. Методика вивчення літератури, як основа наукового дослідження в магістерській роботі, залежить від характеру й індивідуальних особливостей здобувача – загальноосвітнього рівня й спеціальної підготовки, ерудиції та особливостей пам'яті, звичок і працездатності. Разом з тим доцільно дотримуватись загальних правил опрацювання літератури. Спочатку потрібно ознайомитись з основною літературою (підручниками, теоретичними статтями), а потім – прикладною (законодавчими актами, інструктивними матеріалами, статтями про конкретні дослідження чи досвід тощо). Вивчення складних джерел (монографій) слід починати лише після опрацювання простіших (підручників). Вивчення книг передуює вивченню статей, ознайомлення з давнішими виданнями має відбутись перед вивченням найновіших джерел.

Відібрана література підлягає уважній обробці. Попереднє ознайомлення включає побіжний огляд змісту, читання передмови, анотації. Розділи, що мають особливе значення для магістерської роботи, старанно обробляють, звертаючи особливу увагу на ідеї й пропозиції щодо вирішення проблемних питань обраної теми, дискусійні питання, наявність різних точок зору й протиріч.

У процесі опрацювання літератури на окремо роблять конспективні записи, виписки з тексту, цитати, фіксують цифровий матеріал. При цьому слід обов'язково робити повні бібліографічні записи джерел: автора, назви книги (статті), видавництва (назви журналу), року видання, обсягу книги (номеру журналу), номеру сторінки з тим, щоб використати ці записи для підготовки списку використаної літератури й зробити необхідні посилання на джерела в тексті магістерської роботи.

Попереднє ознайомлення з літературними джерелами є основою для складання **змісту (плану) магістерської роботи.**

Виконана магістерська робота у встановлений регламентом термін здається на кафедру й після реєстрації передається науковому керівнику для

перевірки. Під час перевірки викладач зазначає позитивні сторони й недоліки магістерської роботи, оцінює ступінь самостійності формулювання основних положень та висновків, наявність елементів творчого пошуку й новизни, величину масиву опрацьованої інформації, дотримання вимог щодо змісту й оформлення роботи, а також робить висновок щодо допуску до захисту з попередньою оцінкою. У разі незадовільної оцінки робота повинна бути перероблена з урахуванням зауважень викладача.

Захист магістерських робіт здійснюється за встановленим графіком, прилюдно, перед комісією. Процедура захисту передбачає стислий виклад здобувачем головних проблем дослідження та їх вирішення, відповіді на запитання членів комісії. У процесі захисту членами комісії оцінюється глибина знань здобувача щодо досліджуваної теми, уміння презентувати результати роботи, вести дискусію, обґрунтовувати й відстоювати свою точку зору, чітко відповідати на поставлені запитання. Остаточна оцінка вноситься у протокол засідання атестаційної комісії.

Науковий керівник магістерської роботи:

- допомагає здобувачу скласти план роботи;
- рекомендує здобувачу певну літературу та інформаційні джерела за обраною темою магістерської роботи;
- регулярно консулює здобувача, а при необхідності організовує консультації у інших фахівців, контролює протягом усього періоду план-графік виконання ним магістерської роботи, її якість та своєчасність виконання, а також інформує завідувача кафедри про хід підготовки роботи до захисту;
- визначає готовність магістерської роботи до захисту і складає письмовий відгук про роботу;
- може бути присутній на захисті магістерської роботи.

Науковий керівник повинен допомогти здобувачеві визначити найбільш ефективні рішення, всебічно стимулювати творчість і самостійність при виконанні ним магістерської роботи.

Приступаючи до магістерської роботи, здобувач отримує від наукового керівника завдання на її виконання, в якому обумовлюється коло проблем та джерел, що необхідно вивчити. Крім того, уточнюються цілі, методи дослідження, а також визначається перелік основних завдань, вирішення яких дозволить досягнути поставленої у роботі мети.

Організація виконання більшості етапів магістерської роботи має індивідуальний характер та погоджується здобувачем зі своїм науковим керівником. Після написання магістерської роботи необхідно подати її на

перевірку науковому керівнику для ознайомлення та приведення змісту викладених матеріалів у відповідність з існуючими вимогами.

Отримані від наукового керівника зауваження усуваються в обумовлені терміни.

Виконання магістерської роботи передбачає:

- обґрунтування актуальності теми, цілей та завдань дослідження;
- визначення теоретичних засад дослідження (основних категорій, понять, закономірностей розвитку явища, яке вивчається);
- обрання та обґрунтування методів дослідження;
- аналіз емпіричних результатів з використанням методів статистичної обробки даних;
- узагальнення отриманих результатів, формулювання висновків, рекомендацій.

Кваліфікаційні роботи здобувачів, на етапі допуску до захисту, в обов'язковому порядку підлягають перевірці на наявність ознак збігів / ідентичності / схожості.

На кожному факультеті наказом ректора університету на основі рішень вчених рад факультетів та службових записок від деканів факультетів створюється комісія з питань етики та академічної доброчесності факультету, яка формується з числа провідних науково-педагогічних працівників факультету та представників студентського самоврядування факультету. Допускається залучення до діяльності комісії факультету представників науково-педагогічної громадськості, які не є співробітниками факультету. Комісія факультету здійснює свої повноваження на основі принципів незалежності, неупередженості, академічної чесності та прозорості.

Комісія факультету на основі аналізу результатів автоматизованого пошуку текстових запозичень (програмними продуктами організацій, з якими ДДПУ підписав договір про співпрацю) приймає рішення щодо наявності ознак збігів/ ідентичності/ схожості в кваліфікаційних роботах.

Комісія факультету надає довідку встановленого зразка, яка підписується головою та секретарем комісії факультету, і долучається до кваліфікаційної роботи як обов'язковий документ. Забороняється рекомендація до захисту кваліфікаційних робіт без висновків комісії факультету.

У випадку встановлення факту наявності /ідентичності/схожості у кваліфікаційній роботі:

- менше 25% – здобувач допускається до захисту;
- ознак збігів від 25% до 50% – кваліфікаційна робота може бути доопрацьована автором у тижневий термін;

- більше 50% – здобувач не допускається до захисту і за порушення академічної доброчесності підлягає відрахуванню з університету з правом поновлення на атестацію в наступному навчальному році для повторного захисту кваліфікаційної роботи без зміни наукового керівника.

Відповідальність за наявність ознак збігів / ідентичності / схожості у кваліфікаційних роботах здобувачів лежить на авторах цих робіт, наукових керівниках та завідувачах відповідних кафедр. У випадку виявлення системних фактів наявності ознак збігів / ідентичності / схожості в кваліфікаційних роботах наукові керівники, під керівництвом яких виконуються такі роботи, повинні бути притягнуті до дисциплінарної відповідальності, у тому числі позбавлення права здійснювати керівництво кваліфікаційними роботами терміном до 3-х років.

Керівник визначає одного рецензента із числа професорсько викладацького складу кафедр інших факультетів університету, інших закладів вищої освіти чи провідних спеціалістів-практиків і скеровує йому кваліфікаційні роботи.

Кваліфікаційні роботи подають на розгляд атестаційній комісії за десять днів до захисту після попереднього обговорення й прийняття відповідної рекомендації до захисту на засіданнях кафедр.

Після прийняття рішення про допуск кваліфікаційних робіт до захисту вивіщується оголошення з повідомленням про дату проведення відкритого засідання атестаційної комісії із зазначенням прізвищ здобувачів, їх наукових керівників та тем кваліфікаційних робіт, що захищатимуться.

Протягом тижня перед захистом кваліфікаційних робіт з ними можуть ознайомитися на відповідних кафедрах усі охочі.

Зі змістом рецензій здобувач повинен ознайомитися за сім днів до захисту. Внесення змін до роботи після отримання рецензії не допускається.

СТРУКТУРА І ОФОРМЛЕННЯ МАГІСТЕРСЬКОЇ РОБОТИ

Текст магістерської роботи повинен бути відредагованим, стилістично витриманим як наукове дослідження. Остаточне оформлення магістерської роботи здійснюється у відповідності з наступними вимогами.

Магістерська робота повинна містити такі **структурні частини**: титульний аркуш, зміст, вступ, основну частину (розділи з висновками до них), загальні висновки, список використаних джерел, додатки (у разі необхідності).

У вступі зазначається актуальність теми, ступінь її розробленості, формулюються мета та завдання, аналізуються практичні матеріали,

використані автором, а також структура роботи. Основна частина кваліфікаційної роботи має розділи та підрозділи, у яких викладаються теоретичні аспекти теми на підставі аналізу використаних публікацій, порушуються дискусійні питання, формулюється позиція автора; проводиться опис здобувачем спостережень і експериментів, методики дослідження, аналізу експериментальних результатів тощо. Підрозділи повинні мати заголовки, які відбивають їх зміст. У висновках підбивають підсумки роботи, формулюють результати, до яких дійшов автор, а також презентують рекомендації про можливість впровадження отриманих результатів дослідження в практичну діяльність. Список використаних джерел складається з урахуванням правил оформлення бібліографії та вміщує: наукову літературу й матеріали періодичних видань, нормативні документи, методичні розробки, інтернет-джерела тощо. Додатки до кваліфікаційної роботи можуть бути подані у вигляді графіків, анкет, таблиць, схем, фотографій, аналітичних довідок, що ілюструють зміст роботи.

Зміст (план) магістерської роботи включає: вступ; основну частину з двох взаємопов'язаних і логічно побудованих розділів з підрозділами, що дозволяють розкрити тему; висновки до кожного з розділів, загальні висновки. Самостійно складений здобувачем план обговорюється з науковим керівником, у разі необхідності коригується і після цього затверджується. Формування тексту магістерської роботи відбувається шляхом систематизації й обробки зібраних матеріалів з кожної позиції плану. До тексту вносяться тільки старанно підібрані й цілеспрямовано проаналізовані матеріали. На цьому ж етапі виконуються обчислення, обґрунтовуються пропозиції, формулюються висновки, підбирається ілюстративний матеріал (графіки, рисунки, таблиці). У процесі роботи визначається необхідність її доповнення додатковими матеріалами. Одержаний попередній варіант магістерської роботи доповнюється, уточнюються деякі положення, остаточно формулюються усі висновки й пропозиції.

Основна частина роботи обов'язково містить результати обробки та інтерпретування власного теоретичного та (або) емпіричного дослідження з перевірки певної гіпотези.

Магістерська робота повинна відповідати певним вимогам за стилем викладу матеріалу. Формулювання назви теми, розділів та підрозділів повинні бути чіткими, лаконічними і в той же час найбільш повно відображати сутність та зміст питань, що розглядаються.

Спочатку необхідно сформулювати *тему, актуальність, об'єкт, предмет, мету і завдання дослідження.*

Об'єкт і предмет дослідження як категорії наукового процесу співвідносяться між собою як загальне і часткове. У об'єкті виділяється та його частина, яка є предметом дослідження. Саме на нього спрямована основна увага здобувача, оскільки предмет дослідження визначає тему роботи, яка вказується на титульному аркуші як її назва.

Об'єкт дослідження – це процес або явище, що породжує проблемну ситуацію, обрану для вивчення. Об'єкт дослідження – це те, що фіксується: характеристики, властивості, якості, зміни об'єкта.

Предмет дослідження – це те, що необхідно виявити (взаємозв'язки, відносини, особливості, динаміку процесів, явищ тощо).

Наприклад,

Тема: «Застосування здоров'язбережувальних технологій в освітньому процесі з біології».

Об'єкт дослідження: процес навчання біології у старшій профільній школі.

Предмет дослідження (міститься в межах об'єкта): «здоров'язбережувальні технології в освітньому процесі з біології при вивченні теми «Обмін речовин і енергії» (10 клас)».

Дослідник має чітко визначити, що в його дослідженні є об'єктом, а що – предметом. При цьому об'єкт не може бути безмежно широким: це має бути об'єктивно реальне середовище, яке включає в себе предмет як найважливіший елемент, котрий підлягає вивченню в безпосередньому взаємозв'язку з іншими складовими даного об'єкта і його можна однозначно зрозуміти лише через зіставлення з іншими складовими об'єкта. Предмет дослідження має конкретизуватись у меті й завданнях, які виступають безпосередніми характеристиками науково-дослідної діяльності.

Формулюючи *мету* наукового пошуку, потрібно передбачати очікуваний результат, якого необхідно досягти на завершальному етапі. Визначаючи логіку дослідження, науковець формулює кілька часткових дослідницьких завдань (3-4 пункти), які сукупно мають дати уявлення, що саме слід зробити для досягнення мети.

Після завершення роботи над магістерським проєктом здобувач оформлює матеріали дослідження у попередньому варіанті.

Його науковому керівникові слід подавати відформатованим, із виділеними абзацами, пронумерованими сторінками та вільними полями на них, щоб керівник міг записати зауваження.

Робота виконується від першої особи множини: «Ми вивчили...».

На кожному етапі написання магістерської роботи потрібно радитися із науковим керівником.

Науковий керівник не зобов'язаний виправляти орфографічні, граматичні та пунктуаційні помилки. Робота із значною кількістю названих помилок не рецензується і повертається здобувачеві для доопрацювання.

Магістерська робота – це не реферат, не конспект, а *індивідуальне дослідження здобувача*. Однак, від нього не вимагається самостійного написання магістерської роботи від першої до останньої сторінки, адже всі наступні дослідження будь-якого рівня обов'язково ґрунтуються на попередніх дослідженнях, зроблених науковцями чи іншими дослідниками в галузі визначеної проблеми.

Тому основна увага звертається на уміння здобувача:

- правильно добирати літературу щодо кола питань досліджуваної теми;
- аналізувати та систематизувати літературні джерела;
- робити висновки із прочитаного матеріалу.

Якщо в тексті вживається словосполучення «ряд дослідників», то далі у в ньому слід перерахувати прізвища науковців і зробити посилання на їх публікації.

Не завжди можна дослівно вводити до контексту магістерської роботи цитату використаної літератури, оскільки виклад матеріалу в різних джерелах може мати не науковий стиль або стиль, що не відповідає специфіці написання магістерського дослідження.

Кожен підрозділ першого розділу обов'язково потрібно розпочинати із аналізу ключових понять.

Міні-висновки до кожного підрозділу та загальні висновки повинні бути логічно пов'язаними із вступом дослідження (завдання поставили – виконали; гіпотезу сформулювали – довели).

Науковий керівник *рекомендує* здобувачу літературу, але він *не зобов'язаний надавати* їй повний перелік або ж власну літературу, оскільки це персональне дослідження здобувача.

У магістерській роботі не слід вдаватися до надмірного цитування.

Писати потрібно вдумливо, не наводячи абсурдних цитат та неосмислених прикладів.

У процесі аналізу літератури необхідно вказувати автора інформації, наукової думки, цитати, експериментальних досліджень, сайтів тощо. Наприкінці роботи має подаватися точний перелік використаних джерел наукової літератури. Порядковий номер використаного у тексті джерела, наведений у посиланні, повинен збігатися з його порядковим номером у списку.

Коли ж у тексті подається цитата, то потрібно посилатися не лише на порядковий номер джерела відповідно із його подальшим номером у списку, а й зазначати сторінку наукової роботи, з якої використано цитату: [4, с. 35].

Тексти анкет, зразки документів, значна частина таблиць та рисунків подаються в додатках, однак інколи вони можуть наводитися у основному тексті роботи, якщо за розміром не перевищують однієї сторінки.

Кожен підрозділ має закінчуватися невеликим (в один абзац) висновком здобувача про результати здійсненого і описаного у підрозділі дослідження: «Отже, ...», «Таким чином, ...», «Отож, ...», «Аналіз літератури дозволив нам зробити такі висновки...», який, у свою чергу, має підтверджувати назву підрозділу.

Загальний висновок повинен складатися із логічно поєднаних висновків усіх попередніх підрозділів, розділів. У загальному висновку обов'язково має бути зазначено інформацію про виконання завдань дослідження, загальний внесок у теорію та практику науки, окреслено коло подальших наукових досліджень цього напрямку.

Кількість використаних наукових джерел для написання магістерського дослідження у переліку має складати *не менше 30 одиниць*. Літературні джерела повинні охоплювати, за можливістю, публікації з теми за останні 5 років.

Магістерська робота починається з **титульної сторінки**, на якій номер сторінки не ставиться. Зразок оформлення титульної сторінки – у додатку А. На другій сторінці подається зміст. **Зміст** – це остаточно відредагований план магістерської роботи із зазначенням сторінок кожного розділу і підрозділу в тексті. На наступних сторінках **номери** проставляються у правому верхньому куті сторінки без крапки після цифри.

У процесі написання магістерської роботи керівником надаються консультації щодо її виконання. Повністю оформлену магістерську роботу потрібно здати науковому керівникові на перевірку. У разі потреби вона доопрацьовується відповідно до зауважень наукового керівника, а потім допускається до захисту.

Завершена й підписана здобувачем робота разом з відгуком наукового керівника в установленій термін подається на кафедру, на якій реалізується підготовка освітньої програми, і реєструється в спеціальному журналі.

Вступ. У вступі обґрунтовується *актуальність* вибраної теми, дається характеристика сучасного стану досліджуваної проблеми, вказується *об'єкт* та *предмет* дослідження, визначається *мета* магістерської роботи і її *завдання*, а також *методи дослідження*, *наукова новизна дослідження*, *практичне значення дослідження*, *апробація результатів* і *структура*

роботи. У вступі варто також звернути увагу на рівень розробленості теми у вітчизняній та зарубіжній літературі, виділити дискусійні питання й невирішені проблеми. Рекомендований обсяг вступу – 2-3 сторінки. Розглянемо докладніше:

- *актуальність роботи* може визначатися логікою розвитку конкретного напрямку досліджень у відповідній галузі науки (теоретична актуальність) або запитам практики і необхідністю наукового вирішення прикладних проблем (практична актуальність);

- *мета роботи.* Як правило, мета дослідження – це дослідження предмета під певним ракурсом. Цей ракурс визначається кінцевим результатом, який очікують отримати після проведення дослідження. У меті роботи зазначаємо: *обґрунтувати, довести, перевірити ефективність (вплив), виявити, з'ясувати* і т. ін.;

- *завдання роботи* – це свого роду позначення етапів дослідження, вибір шляхів і засобів досягнення мети відповідно до висунутої гіпотези. Постановка завдань ґрунтується на діленні спільної мети дослідження на більш дрібні цілі. Відповідно, у роботі може бути поставлено декілька завдань. Завдання дослідження повинні носити творчий, спонукальний характер. Бажано, щоб кожне завдання починалось з дієслів: *описати, розглянути, висвітлити, проаналізувати, прослідкувати, охарактеризувати, розкрити, дослідити, вивчити* тощо;

- *методи дослідження.* Перераховуються використані методи роботи. До методів дослідження можуть відноситись: метод аналізу та узагальнення літературних джерел, метод педагогічного експерименту, методи математичної статистики, метод анкетного опитування тощо;

- *наукова новизна роботи* – це передбачуваний новий зміст, отриманий у результаті дослідження, який збагачує наукове знання. Це може бути дослідження відомого явища за допомогою спеціальних наукових методів, яке стає новим науковим фактом, або вивчення відомого факту на раніше не вивченій вибірці випробуваних, або нова закономірність, причинно-наслідкова залежність, кореляція тощо. Новизною магістерської роботи може бути доповнення наукових відомостей відповідного напрямку дослідження;

- *практичне значення дослідження* визначається новими даними, або використанням методом, за результатами застосування якого можна вирішити ту чи ту практичну задачу. Необхідно дати конкретну характеристику, де можна використовувати основні положення, висновки і результати дослідження.

Апробація результатів: як правило, зазначається заклад освіти, у якому проводив дослідження здобувач і перераховуються публікації, виступи на конференціях, де здобувач представляв результати роботи.

Структура роботи: зазначається відповідно до змісту (*Робота складається зі вступу, двох розділів, висновків до кожного з розділів, загальних висновків, списку використаних джерел (... найменування), ... додатків. Загальний обсяг роботи становить ... сторінок, обсяг основного тексту – ... сторінок.*).

Основна частина роботи поділяється на 2 розділи. Перший, як правило, присвячується теоретико-методологічним аспектам досліджуваної теми, другий – методичним підходам та діагностичним засобам, опису експериментальної роботи, рекомендаціям та пропозиціям щодо вирішення досліджуваної проблеми. Усі ці розділи повинні бути логічно пов'язані між собою. Теоретичні положення й методичні підходи є основою для аналізу первинних матеріалів або статистичної інформації. Висновки й рекомендації базуються на результатах аналізу. Рекомендації можуть торкатись також теоретико-методологічних основ, понятійного апарату й інструментарію дослідження. У залежності від особливостей досліджуваної проблеми застосовують різні методи наукового дослідження. Кожен розділ чи підрозділ повинен мати таку схему: короткий вступ, факти та їх опис, проведення дослідження на основі обраного наукового методологічного апарату, підсумки.

Заключна частина роботи – **висновки** – це коротке резюме з усього змісту магістерської роботи. Висновки повинні нести наукову новизну чи особисту думку автора на вже відоме як результат проведеного дослідження. Висновки повинні повністю відповідати завданням і гіпотезі, кожне завдання має, так чи інакше, знайти відображення у висновках. Висновки мають бути змістовними та переконливими, можуть включати цифри, повинні бути пронумеровані. Висновки – це коротка презентація результатів виконаного дослідження. У висновку необхідно розглянути отримані результати у світлі перспективних напрямків дослідження даної проблеми, необхідно оцінити можливість практичного застосування отриманих результатів. Висновок повинен бути коротким і ґрунтовним, не повторювати змісту попередніх розділів.

Тут вміщуються висновки та рекомендації, що показують, якою мірою вирішено завдання й досягнуто мети, сформульованої у вступі. Обсяг заключної частини – 2-3 сторінки.

Невід'ємною частиною магістерської роботи є **список використаних джерел**, який включає перелік усіх джерел, використаних у процесі роботи, оформлений відповідно стандарту (додаток Б).

Окремі частини тексту, що мають самостійне значення (об'ємні розрахунки, методики, алгоритми), можуть бути вміщені в **додатки**.

Орієнтовний обсяг кваліфікаційної роботи на другому (магістерському) рівні вищої освіти має становити до 45-63 аркушів.

Загальними вимогами до викладення матеріалу магістерської роботи є чіткість побудови, логічна послідовність, переконлива аргументація, точність у визначеннях, конкретність у викладенні результатів роботи, обґрунтування висновків та рекомендацій. На неї поширюються вимоги Державного стандарту щодо оформлення документації.

Магістерську роботу необхідно друкувати за допомогою комп'ютера українською мовою.

Робота виконується на одному боці аркуша формату А 4 (210 x 297 мм). Текст розташовується через півтора міжрядкових інтервали до тридцяти рядків на сторінці у текстовому редакторі Word шрифтом Times New Roman, 14 кеглем.

Текст магістерської роботи розміщується на аркуші з дотриманням таких розмірів берегів: з лівого боку –30 мм, з правого –10 мм, зверху – 20 мм, знизу – 20 мм. Абзаци в тексті потрібно починати з відступу, що дорівнює 5-и знакам (1,25). Відступи мають бути однаковими у всьому тексті.

Заголовки структурних частин магістерської роботи «ЗМІСТ», «ВСТУП», «РОЗДІЛ», «СПИСОК ВИКОРИСТАНИХ ДЖЕРЕЛ», «ДОДАТКИ», друкуються великими літерами симетрично до тексту **жирним шрифтом**. Заголовки підрозділів друкуються маленькими літерами (крім першої великої) з абзацу **жирним шрифтом**. Крапка в кінці заголовка та підзаголовка не ставиться.

Кожний розділ магістерської роботи слід починати **з нової сторінки**.

Відстань між заголовком структурних частин (за винятком заголовка підрозділів) **та текстом** має дорівнювати **2 інтервалам** в основному тексті.

Відстань між заголовком підрозділів має дорівнювати 1 інтервалу в основному тексті.

Нумерацію сторінок, розділів, підрозділів, пунктів, підпунктів, рисунків, таблиць, формул подають арабськими цифрами без знаку «№» (шрифтом Times New Roman, 14 кеглем).

Першою сторінкою магістерської роботи є титульна сторінка, потім зміст, які включаються до загальної нумерації сторінок і на яких номер сторінки не ставиться. Нумерація наступної сторінки проставляється у правому верхньому куті.

ЗМІСТ, ВСТУП, ВИСНОВКИ, СПИСОК ВИКОРИСТАНИХ ДЖЕРЕЛ, ДОДАТКИ не нумерують як розділи. Номер розділу ставиться римськими цифрами після слів «РОЗДІЛ» (РОЗДІЛ I).

Наприклад:

РОЗДІЛ II. НАЗВА

ВИСНОВКИ

Підрозділи нумерують у межах кожного розділу, використовуючи номер розділу і порядковий номер підрозділу, між якими ставиться крапка, наприклад, «1.3.» (третій підрозділ першого розділу). Потім у тому ж рядку розміщують заголовок підрозділу, який починається з великої літери без крапки після назви підрозділу. Назви підрозділів відокремлюють від тексту одним відступом.

Ілюстрації (схеми, графіки тощо) і таблиці слід подавати в роботі безпосередньо після тексту, де їх згадано вперше або на наступній сторінці з розміщенням по центру аркуша. Якщо вони містяться на окремих сторінках магістерської роботи, їх включають до загальної нумерації сторінок. Ілюстративні або табличні матеріали, розміри яких є більшими за формат А4, враховують як одну сторінку і розміщують у відповідних місцях після згадування у тексті або в додатках. На всі ілюстрації мають бути посилання у тексті.

Ілюстрації позначають словом «Рис.» і нумерують послідовно у межах розділу за винятком ілюстрацій у додатках. Номер ілюстрації має складатися з номера розділу і порядкового номера ілюстрації, між якими ставиться крапка, наприклад, «Рис. 1.2.» (другий рисунок першого розділу). Номер ілюстрації, її назва і пояснювальні підписи розміщуються з відступом послідовно під ілюстрацією без крапки після назви рисунку.

Графічний матеріал кожного додатку позначають окремою нумерацією арабськими цифрами з додаванням перед цифрою позначення додатка (наприклад, Рис. А.1).

За наявності у тексті таблиць, які доповнюють графічний матеріал, таблиці слід розміщувати після графічного матеріалу.

За необхідності під графічним матеріалом розміщують пояснювальні дані, які відносяться до рисунку. Слово «Рис.», номер рисунку і його назву подають після пояснювальних даних.

Усі цифрові та текстові позначення графічного матеріалу повинні бути представлені у текстовому редакторі Word шрифтом Times New Roman, 14 кеглем.

Після наведеної ілюстрації у тексті роботи необхідно розміщувати її коментар. Ілюстрації з їх назвами та нумерацією відокремлюються від тексту роботи одним відступом.

Наприклад:

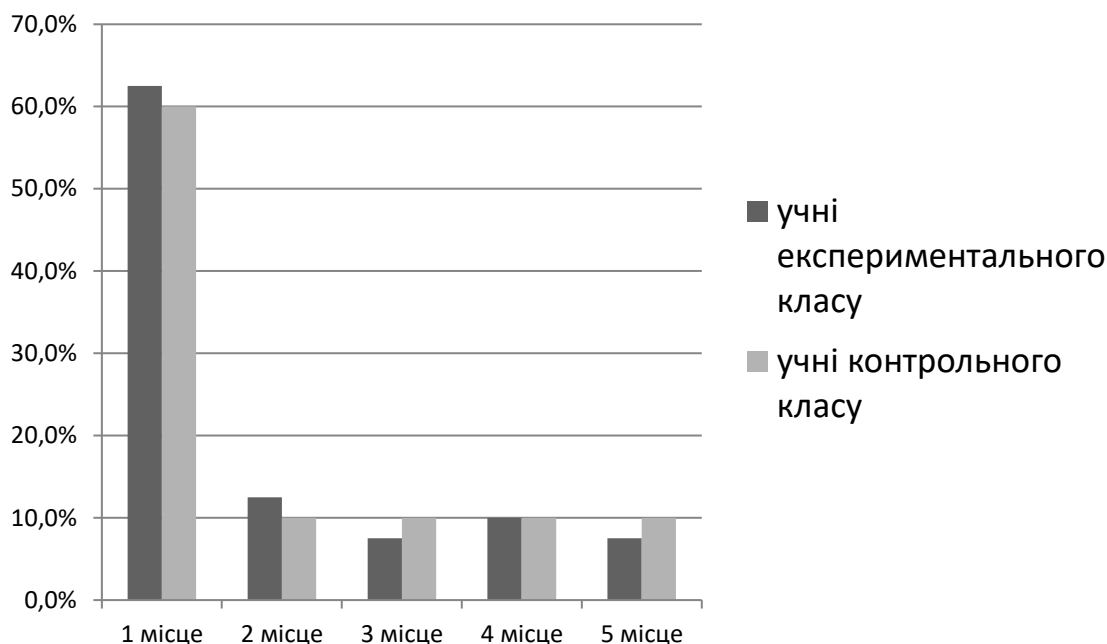


Рис. 2.1. Місце здоров'я в ієрархії життєвих цінностей анкетованих учнів.

Таблиці застосовуються для уточнення та зручності порівняння показників. Назва таблиці має точно і стисло відображати її зміст.

Таблиці розміщують відразу після закінчення абзацу, у тексті якого є перше посилання на таблицю (*наприклад*, таблиця 1.1), або на наступній сторінці (за необхідності – у додатку). Таблиці нумерують послідовно у межах розділу. У правому верхньому куті над таблицею розміщують напис «Таблиця» із зазначенням її номера, який складається з номера розділу і порядкового номера таблиці, між якими ставиться крапка, наприклад, «Таблиця 2.3» (третя таблиця другого розділу). Нижче, симетрично до тексту, вказується назва таблиці. Назву і слово «Таблиця» починають з великої літери. Під назвою по центру аркуша подається зображення самої таблиці. Крапка після нумерації таблиці та її назви не ставиться.

Якщо в роботі або розділі роботи тільки одна таблиця, то її не нумерують і слово «Таблиця» не пишуть.

Якщо рядки або стовпці таблиці виходять за формат сторінки, то таблицю ділять на частини, які розміщують одна під одною, при цьому в кожній частині таблиці повторюють її заголовок. На першій частині пишуть слово «таблиця» із зазначенням відповідного номера, а на наступних – «Продовження таблиці».

2.3» або «Закінчення таблиці 2.3», використовуючи створену на початку таблиці нумерацію колонок, яку зазначають відразу після назви таблиці.

Допускається розміщення таблиці вздовж довгого боку аркуша.

Наприклад:

Таблиця 3.2

Показники активності дітей дослідних класів після проведення експерименту

Показники, одиниці	Контрольний клас	Експериментальний клас
Запитання від учнів до вчителя, абс. кількість	2	15
Запитання від батьків до вчителя, абс. кількість	7	36

Таблиці кожного додатку позначають окремою нумерацією арабськими цифрами з додаванням перед цифрою позначення додатка (*наприклад*, Таблиця А.1).

Заголовки стовпців і рядків таблиці слід друкувати з великої літери, підзаголовки стовпців – з малої, якщо вони є продовженням заголовку, або з великої, якщо вони мають самостійне значення. У кінці заголовків і підзаголовків таблиць крапки не ставлять, заголовки і підзаголовки стовпців пишуть в однині. Заголовки стовпців і рядків таблиці, як правило, розміщують горизонтально.

Після наведеної таблиці у тексті роботи необхідно розміщувати коментар до неї.

Таблиці з їх назвами та нумерацією відокремлюються від тексту роботи одним відступом.

Формули та рівняння розташовують безпосередньо після тексту, в якому вони згадуються, посередині рядка і нумеруються арабськими цифрами. Вище і нижче кожної формули потрібно залишити не менше одного вільного рядка.

Розміри літер та знаків повинні бути надруковані таким шрифтом: великі літери та цифри – 16, малі – 14, показники степенів та індексів над літерами та під літерами – 8. Номер формули відповідного розділу і підрозділу наводять у круглих дужках, навпроти них праворуч. Номер пишуть на рівні рядка формули, до якої він належить. При посиланні в тексті на формулу необхідно вказати її повний номер в дужках, наприклад, «...у формулі (2.1)...». Після формули пишуть слово «де» і розшифровують позначення словами у такій послідовності, в якій вони подані у формулі. Після слова «де» двокрапка не ставиться.

Наприклад:

Розрахувати стандартне відхилення за наступною формулою (2.1):

$$\delta = \frac{x_{i \max} - x_{i \min}}{K} \quad (2.1)$$

де $x_{i \max}$ – найбільший показник;

$x_{i \min}$ – найменший показник;

K – табличний коефіцієнт.

Посилання у тексті магістерської роботи на джерела інформації слід зазначити порядковим номером посилань за переліком посилань у списку використаних джерел, які виділені двома квадратними дужками з крапкою після дужок, але не більш 5 джерел. Зазвичай, посилання розміщують у тому місці, де це найзручніше за змістом (як правило, в кінці речення).

Наприклад: «...текст...» [8, 12].

Усі джерела літератури, які наведені у списку використаних джерел повинні бути представленні у вигляді посилань в тексті розділів роботи.

При необхідності посилання на нормативні акти слід вказати відповідні розділи або статті із зазначенням повної назви акту. Якщо в тексті роботи наведено всі реквізити нормативного акту, а саме: назву, вид, номер та дату прийняття, то виноски не наводяться, але є обов'язковим включення даного джерела до списку літератури. При виконанні магістерської роботи забороняється дослівне списування тексту з літературного джерела, нормативних матеріалів. Якщо за текстом необхідно навести цитату, вона береться в лапки з посиланням на відповідне джерело (із зазначенням номерів сторінок джерела).

Список використаних джерел повинен містити всі джерела, використані при написанні магістерської роботи, в *алфавітному порядку* (російські, білоруські та російськомовні джерела використовувати не можна). До списку літератури включають тільки ті публікації, на які є посилання в тексті наукової роботи.

Відомості про включені до списку джерела слід подавати відповідно до державного стандарту. Формуючи список літератури за темою роботи, здобувач обов'язково повинен зазначити прізвище та ініціали автора, назву роботи, видавництво, місце та рік видання. Якщо до списку входять періодичні публікації, то обов'язково слід зазначити прізвище та ініціали автора, назву статті, журналу тощо, рік видання, номер та сторінки, на яких надрукована

стаття (додаток Б). Якщо здобувач використовував Інтернет-ресурси, то слід зазначити прізвище та ініціали автора матеріалу, назву та Web-посилання.

Список використаних джерел формується у такій послідовності:

- у порядку появи посилань у тексті;
- в алфавітному порядку прізвищ перших авторів або заголовків;

До 70% загального обсягу використаних джерел наукової літератури мають бути останніх 5 років видання.

Магістерська робота передбачає вивчення не менше 30 джерел літератури.

Додатки оформлюються як продовження магістерської роботи і розміщуються у порядку появи посилань у тексті. До додатків необхідно включати допоміжні матеріали. Кожний додаток починають із нової сторінки. Додаток повинен мати заголовок, надрукований малими літерами з першої великої літери симетрично відносно тексту сторінки. Над заголовком додатку пишуть слово «Додаток». Додатки позначаються великими літерами української абетки, починаючи з літери А, за винятком літер Г', Є, З, І, Ї, Й, О, Ч, Ь. *Наприклад:* Додаток А. Посилання на додатки в текстовій частині магістерської роботи є обов'язковим.

Додатками можуть бути таблиці, графічний матеріал, розрахунки тощо, які мають рекомендаційний або довідковий характер.

У тексті роботи не повинно бути граматичних помилок.

Завершуючи роботу, необхідно прочитати її, звернути особливу увагу на взаємозв'язок між частинами, літературну редакцію, виправлення помилок, повтори, суперечності, невдало підібрані порівняння тощо. Особливо детальної перевірки потребують цитати, цифри, бібліографічні посилання. При необхідності потрібно доопрацювати текст.

Подання тексту магістерської роботи державною мовою в друкованій формі та дотримання зразка титульного листа (додаток А) – обов'язкові вимоги.

ПРЕДСТАВЛЕННЯ МАГІСТЕРСЬКОЇ РОБОТИ ДО ЗАХИСТУ І ОЦІНЮВАННЯ

Попередній захист кваліфікаційної роботи – презентація роботи перед членами кафедри, на якій реалізується освітня програма, відбувається не менше як за два тижні до атестації з метою контролю дотримання здобувачами вищої освіти індивідуальних календарних планів підготовки кваліфікаційних робіт та визначення рівня їхньої готовності, а також ознайомлення здобувачів вищої освіти з правилами та регламентом проведення основного захисту.

На підставі попереднього захисту завідувач кафедри/ гарант освітньої програми виносить рішення про допуск / недопуск роботи до захисту, яка повинна бути надана на кафедру в остаточному варіанті в термін не менше ніж один тиждень до дня захисту.

Рецензування кваліфікаційної роботи доручають висококваліфікованим науковим, науково-педагогічним працівникам, стейкхолдерам установ та організацій. Склад рецензентів затверджується завідувачем кафедри, на якій реалізується освітня програма. Рецензія повинна містити рекомендовану оцінку кваліфікаційної роботи за встановленою в ДДПУ шкалою оцінювання знань.

У разі негативного відгуку наукового керівника або негативної рецензії рішення про допуск/ недопуск роботи до захисту ухвалюється кафедрою, на якій реалізується освітня програма, за результатами попереднього захисту.

Захист кваліфікаційної роботи здійснюється в ДДПУ публічно. У випадках, коли тематика кваліфікаційних робіт становить науково-теоретичну або практичну цінність для організацій, захист може проходити на їх базі з дотриманням усіх вимог щодо процедури захисту.

Тривалість захисту однієї кваліфікаційної роботи, зазвичай, не повинна перевищувати 30 хвилин. Для висвітлення змісту кваліфікаційної роботи здобувачу вищої освіти надається слово для доповіді тривалістю 7-10 хвилин. Після доповіді здобувач вищої освіти відповідає на запитання, які виникли у членів атестаційної комісії. Ці запитання можуть стосуватися як теми виконаної роботи, так і бути загальними в межах освітньо-професійної програми здобувача вищої освіти. З дозволу голови атестаційної комісії запитання можуть ставити всі присутні на захисті.

Після відповідей здобувача вищої освіти комісія заслуховує відгук наукового керівника та рецензію (оголошуються особисто за їх присутності або секретарем комісії). Завершується захист відповіддю здобувача вищої освіти на висловлені у відгуку і рецензії зауваження за потреби.

Магістерські роботи оцінюються наступним чином:

Оцінювання захисту кваліфікаційної роботи здійснюється в порядку, що регулюється нормативною документацією ДДПУ:

- за національною п'ятибальною шкалою («відмінно», «добре», «задовільно», «незадовільно», «неприйнятно»);
- за 100-бальною шкалою.

Шкала оцінювання: національна та накопичувальна 100-бальна

За 100-бальною шкалою	За національною шкалою
------------------------------	-------------------------------

90 – 100 балів	відмінно
89 – 75 балів	добре
60 – 74 балів	задовільно
26 – 59 балів	незадовільно
0 – 25 балів	неприйнятно

Для визначення критеріїв оцінювання кваліфікаційної роботи потрібно зважати на такі загальні положення:

оцінки **«відмінно» (90-100 балів)** заслуговує здобувач вищої освіти, який продемонстрував всебічні, систематичні дослідницькі аналітичні навички, уміння без похибок виконувати завдання, сформульовані керівником, опанував основну й додаткову літературу, рекомендовану планом написання кваліфікаційної роботи, виявив творчі здібності в усвідомленні, засвоєнні й застосуванні дослідницьких аналітичних навичок;

оцінки **«добре» (75-89 балів)** заслуговує здобувач вищої освіти, який продемонстрував ретельні дослідницькі аналітичні навички, успішно виконав передбачені планом написання кваліфікаційної роботи завдання, засвоїв основну літературу, рекомендовану для написання розвідки, продемонстрував систему засвоєних знань з дисциплін та здатність до їх самостійного поповнення й оновлення під час подальшої професійної діяльності;

оцінки **«задовільно» (60-74 бали)** заслуговує здобувач вищої освіти, який продемонстрував дослідницькі аналітичні навички в обсязі, потрібному для подальшого навчання та майбутньої роботи за спеціальністю, впорався з виконанням завдань, передбачених планом написання кваліфікаційної роботи, але припустився помилок, хоча має потрібні знання для їх усунення;

оцінка **«незадовільно» (26-59 балів)** виставляється здобувачу вищої освіти, який має прогалини в знаннях основного матеріалу, припустився принципових помилок при виконанні завдань, передбачених планом написання кваліфікаційної роботи або плагіат фрагментів роботи становить від 25% до 50%, він не може продовжувати навчання /або приступити до професійної діяльності без доопрацювання кваліфікаційної роботи та повторного захисту її наступного року (без зміни наукового керівника);

оцінка **«неприйнятно» (0-25 балів)** виставляється здобувачу вищої освіти, який надав для перевірки кваліфікаційну роботу, що не відповідає вимогам, які висувуються до робіт такого рівня, або плагіат становить вище 50%, зі значними відхиленнями роботи. У разі отримання оцінки «неприйнятно» здобувач має право на написання іншої кваліфікаційної роботи за новою темою, з обов'язковим проходженням повторного курсу упродовж терміну, потрібного для створення такої роботи.

ДОДАТОК А
Шаблон титульного аркуша магістерської роботи

Міністерство освіти і науки України

ДВНЗ «Донбаський державний педагогічний університет»

Факультет _____

Кафедра _____

ПРИЗВИЩЕ ІМ'Я ПО БАТЬКОВІ
ТЕМА КВАЛІФІКАЦІЙНОЇ РОБОТИ

Магістерська робота

галузь знань _____

спеціальність _____

освітня програма _____

Науковий керівник

(ППІ науковий ступінь, вчене звання)

ДОДАТОК Б

Зразок оформлення списку використаних джерел літератури (згідно з ДСТУ 8302:2015)

Внутрішньотекстові бібліографічні посилання

(Історія однієї фотографії: спроба самопрезентації / упоряд., передм. Г. І. Дацюк. Київ : Спадщина, 2007. С. 7.)

(Тимошик М. Видавничий бізнес: погляд журналіста, видавця, вченого. Київ : Наша культура і наука, 2005. С. 208)

(Ткач А. А. Інституціональні основи ринкової інфраструктури / НАН України, Об'єднання ін-т економіки. Київ : Об'єднаний ін-т економіки НАНУ, 2005. 296 с.)

(Аксьонова Л. В., Гридін В. Т. Сучасні тести для дівчат / пер. з рос. О. А. Росинська. Донецьк : БАО, 2004. С. 367)

(Козик В. В., Панкова Л. А., Даниленко Н. Б. Міжнародні економічні відносини. 3-тє вид., перероб. і допов. Київ : Знання-Прес, 2002. С. 245)

(Панько Т. І., Кочан І. М., Мацюк Г. П. Українське термінознавство. Львів : Світ, 1994. 216 с.)

(Козіна Ж. Л. Теоретичні основи і результати практичного застосування системного аналізу в наукових дослідженнях в області спортивних ігор // Теорія та методика фізичного виховання. 2007. № 6. С. 15-18)

Підрядкові бібліографічні посилання

1. Географія : словник-довідник / [авт.-уклад. Ципін В. Л.]. Харків : Халімон, 2006. С. 155.
2. Кодекс законів про працю України з постатейними матеріалами : офіц. текст : станом на 1 черв. 2006 р. Київ : Юрінком Інтер, 2006. С. 16.
3. Макарова М. В. Електронна комерція : посібник. Київ : Академія, 2002. 272 с.
4. Адаменко І. І., Булавін Л. А. Фізика рідин та рідинних систем : підручник. Київ, 2006. С. 589.
5. Енциклопедія видавничої справи : [навч. посіб.] / В. П. Ткаченко [та ін.]. Харків : Прапор, 2008. 319 с.
6. Методика нормування ресурсів для виробництва продукції рослинництва / В. В. Вітвіцький [та ін.]. Київ : НДІ «Укragропромпродуктивність», 2006. 106 с.
7. Природно-ресурсний потенціал сталого розвитку України / Б. М. Данилишин [та ін.] ; НАНУ. Київ : РВПС, 1999. С. 64.
8. Гранчак Т., Горовий В. Інформаційно-аналітичні структури бібліотек в умовах демократичних перетворень // Бібліотечний вісник. 2006. № 6. С. 14-17.

Позатекстові бібліографічні посилання

1. Кримінально-процесуальний кодекс України : офіц. вид. : станом на 1 груд. 2005 р. / Верховна Рада України. Київ : Парлам. вид-во, 2006. 207 с.
2. Проблеми обчислювальної механіки і міцності конструкцій : зб. наук. пр. / наук. ред. В. І. Моссаковський. Дніпропетровськ, 1999. 215 с.
3. Дорошенко В. «Просвіта»: її заснування і праця : корот. іст. нарис. Філадельфія, 1959. 102 с.
4. Швецова-Водка Г. М. Бібліографічні ресурси України: загальна характеристика : навч. посіб. / Рівнен. держ. гуманітар. ун-т. Рівне : РДГУ, 2000. 205 с.
5. Electrodes of conductive metallic oxides / J. M. Honig [et al.]. Amsterdam : Elsevier, 1980. 260 p.
6. Регіональні особливості смертності населення України / Л. А. Чепелевська [та ін.] // Вісник соціальної гігієни та організації охорони здоров'я України. 2007. № 1. С. 25-29.
7. До відома професорсько-викладацького складу та аспірантів [Електронний ресурс] // Львів. держ. ун-т фіз. культури : [сайт]. Львів, 2008. URL: <http://ldufk.edu.ua/index.php/index.html> (дата звернення: 16.05.2009).

ВВ! Якщо осіб чи організацій, відповідальних за видання, чотири та більше, у відомостях про відповідальність (за навкісною ризикою («/»)), перелічують усіх або зазначають лише першого із додавання скорочення [та ін.] або його еквівалента [et al.].

ПРИКЛАДИ ОФОРМЛЕННЯ БІБЛІОГРАФІЧНОГО ОПИСУ У СПИСКУ ВИКОРИСТАНИХ ДЖЕРЕЛ

**з урахуванням Національного стандарту України ДСТУ 8302:2015
«Бібліографічне посилання. Загальні положення та правила складання»
(з урахуванням кількості авторів)**

Характеристика джерела	Приклад оформлення
Книги: Один автор	1. Дичківська О. О. Інноваційний менеджмент : конспект лекцій. Київ : ДІА, 2018. 82 с. 2. Бондаренко В. Г. Історія України. Львів, 2017. 153 с. 3. Лазор О. Я. Державне управління у сфері реалізації екологічної політики в Україні: організаційно-правові засади : монографія. Львів : Ліга-Прес, 2003. 542 с. 4. Ваш О. М. Етика : навч.-метод. посіб. Запоріжжя : ЗНУ, 2018. 104 с. 5. Гурманова Л. І. Релігієзнавство : навч. посіб. 2-ге вид., переробл. та допов. Київ : ЦУЛ, 2017. 193 с.

Два автори	<ol style="list-style-type: none"> 1. Мартиненко З. Е., Макар І. В. Управління підприємством: теоретико-методичні засади : монографія. Харків : Щедра садиба плюс, 2017. 296 с. 2. Палеха В. І., Карпова П. В. Менеджмент організацій : навч. посіб. Запоріжжя : ЗНУ, 2015. 120 с. 3. Білоус С. І., Корнійчук В. П. Філософія освіти : навч.-метод. посіб. Переяслав-Хмельницький, 2016. 176 с. 4. Мороз І. С., Василенко Н. Ю. Маркетинг : конспект лекцій. Київ : Молодь, 2016. 102 с. 5. Вердіна С. А., Волков А. А. Контролінг : навч. посіб. Запоріжжя : ЗНУ, 2016. 131 с. 6. Вердіна С. А., Волков А. А. Контролінг : навч. посіб. Вид. 3-тє., переробл. та допов. Херсон, 2017. 212 с.
Три автори	<ol style="list-style-type: none"> 1. Тарнавська Г. Я., Марценюк Н. С., Герасимова Т. М. Фінанси : навч. посіб. Львів : Магнолія 2006, 2017. 412 с. 2. Пустовенко В. В., Максименко І. Л., Яким А.С. Безпека життєдіяльності : монографія. Харків : ХНПУ, 2017. 348 с.
Чотири автори	<ol style="list-style-type: none"> 1. Інновації : навч. посіб. / Гуревич Д. Т., Чекан О. С., Грибан О. М., Макарова В. В. Запоріжжя : ЗНУ, 2016. 389 с. 2. Вища математика : конспект лекцій / Ткачук Т.С. та ін. Київ, 2015. 82 с.
П'ять і більше авторів	<ol style="list-style-type: none"> 1. Операційний менеджмент : підручник / С. М. Поплавська та ін. Київ : ЦУЛ, 2011. 267 с. 2. Охорона праці : навч. посіб. / О. І. Подольська та ін. 2-ге вид. Київ : ЦУЛ, 2017. 264 с. 3. Науково-практичний коментар Цивільного кодексу України : станом на 10 жовт. 2017 р. / К. І. Мягченко та ін. ; за заг. ред. І. М. Ливанова. Київ : ЦУЛ, 2017. 428 с.

Стиль АРА

Стиль АРА (Американської психологічної асоціації) вимагає оформлення джерел із зазначенням автора, року видання та іншої бібліографічної інформації в списку літератури та відповідних внутрішньотекстових посилань (Автор, Рік, с. X) або (Автор, Рік) у тексті, при цьому кириличні джерела часто транслітерують і додають переклад назв для міжнародних публікацій.

Приклади внутрішньотекстових посилань

1 Автор: (Іваненко, 2023) або Іваненко (2023).

2 Автори: (Петренко & Сидоренко, 2022) або Петренко та Сидоренко (2022) (в тексті «та», в дужках «&»).

3+ Автори: (Ковальчук та ін., 2021) або Ковальчук та ін. (2021) (використовується «та ін.»).

Цитата: «...» (Автор, 2020, с. 45) або Автор (2020) зазначив: «...» (с. 45).

Приклади оформлення у списку літератури (References)

Книга (1 автор):

Прізвище, І. (Рік). Назва книги (Видання, якщо є). Місце видання: Видавництво.

Приклад: Петренко, О. (2024). Основи психології. Київ: Знання.

Розділ з книги:

Прізвище розділу, І. (Рік). Назва розділу. У Ред. Прізвище Редактора (Ред.), Назва книги (с. сторінки). Місце видання: Видавництво.

Приклад: {Ramsey, J. K., & McGrew, W. C. (2005). Object play in great apes: studies in nature and captivity. In A. D. Pellegrini & P. K. Smith (Eds.), *The nature of play: Great apes and humans* (pp. 89-112). New York, NY: Guilford Press.}

Стаття з журналу (транслітерація та переклад):

Прізвище, І. (Рік). Назва статті [Назва статті англ. мовою]. Назва журналу [Назва журналу англ. мовою], Том(Випуск), сторінки.

Приклад: Kovalenko, A. (2023). Vplyv sotsialnykh merezh na mentalne zdorov'ya pidlitkiv [The impact of social networks on adolescent mental health]. *Ukrainskyi Zurnal Medychnykh Nauk*, 15(2), 45-58.

Веб-сторінка:

Автор (якщо є). (Рік, День Місяць). Назва сторінки. Назва сайту. URL

Приклад: Український інститут національної пам'яті. (2023, 15 травня). Пам'ять про Голодомор. Офіційний веб-сайт. <https://memory.gov.ua/news/pamyat-pro-golodomor-2023>